



M U Ş BELEDİYESİ

STRATEJİK PLAN

2007-2011

KASIM 2007

1 STRATEJİK PLANLAMA EKİBİ	4
2 YASAL ÇERÇEVE	5
3 MUŞ BELEDİYESİ	5
3.1. BELEDİYENİN TARİHÇESİ VE GELİŞİMİ	5
3.2. BELEDİYESİ'NİN HİZMET ALANLARI.....	5
3.3. BELEDİYESİ ORGANİZASYON ŞEMASI	7
3.4. BELEDİYE YÖNETİMİ	8
3.5. BELEDİYE MECLİSİ	8
4 KURUMSAL DEĞERLER	9
4.1. VİZYON	9
4.2. MİSYON	9
4.3. TEMEL DEĞERLER.....	9
4.4. TEMEL POLİTİKALARI	10
5 DURUM ANALİZİ	11
5.1. ÇEVRE ANALİZİ	11
5.1.1. MUŞ'UN TARİHÇESİ	12
5.1.2. MALAZGİRT MEYDAN MUHAREBESİ	13
5.1.3. COĞRAFİ YAPI.....	17
5.1.3.1. İlin Konumu	Error! Bookmark not defined.
5.1.3.2. Bitki Örtüsü	Error! Bookmark not defined.
5.1.3.3. İklim.....	Error! Bookmark not defined.
5.1.3.4. Yer Yüzü Şekilleri.....	Error! Bookmark not defined.
5.1.4. DEMOGRAFİK YAPI.....	22
5.1.5. ULAŞIM.....	Error! Bookmark not defined.
5.1.6. EKONOMİK YAPI	22
5.1.7. SOSYAL YAPI	Error! Bookmark not defined.
5.1.8. KÜLTÜR VE TURİZM.....	Error! Bookmark not defined.
5.1.8.1. Kültür	Error! Bookmark not defined.
5.1.8.2. Kültür Varlıkları	Error! Bookmark not defined.
5.1.8.3. Turizm ve Turizm Potansiyeli	Error! Bookmark not defined.
5.1.9. EĞİTİM	Error! Bookmark not defined.
5.1.10. SAĞLIK	Error! Bookmark not defined.
5.1.11. ÇEVRE.....	Error! Bookmark not defined.
5.1.12. TARIM VE HAYVANCILIK	Error! Bookmark not defined.
5.1.13. KENTSEL ALTYAPI.....	32
5.2. KURUM İÇİ ANALİZ.....	33
5.2.1. Kurumsal Yönetim ve Faaliyetlerin Değerlendirilmesi	33
5.2.2. İnsan Kaynakları Yönetimi	34
5.2.2.1. Personel Yapısı	34
5.2.2.2. Norm Kadro Çalışmaları	35
5.2.3. Finansal Yapı	35
5.2.4. Hizmet Yönetimi.....	38
5.3. PAYDAŞ ANALİZLERİ	39
6 GZFT (SWOT) ANALİZİ	39
6.1. GÜÇLÜ YÖNLER	40
6.2. ZAYIF YÖNLER	41
6.3. FIRSATLAR	42
6.4. TEHDİTLER	43



7 MUŞ BELEDİYESİ 2007-2011 YILLARI STRATEJİK AMAÇLARI .. 44
8 SONUÇError! Bookmark not defined.
KAYNAKÇAError! Bookmark not defined.

1. STRATEJİK PLANLAMA EKİBİ

Muş Belediyesi Stratejik Planlama kapsamında yapılan çalışmalarını yürütmek ve koordine etmek üzere Stratejik Planlama Ekibi oluşturmuştur. Çalışmalar esnasında gerek duyulan anlarda belediyede çalışan ve SPE 'de yer almayan diğer personelin de destekleri alınmıştır.

MUŞ BELEDİYESİ STRATEJİK PLANLAMA EKİBİ	
	Belediye Başkanı
	Başkan Yardımcısı
	Başkan Yardımcısı
	Başkan Yardımcısı
	Fen İşleri Müdürü
	Park ve Bahçeler Müdürü
	İmar İşleri Müdürü
	Hesap İşleri Müdürü
	İdari Mali İşleri Müdürü
	Çevre Koruma Müdürü

2. HUKUKİ DAYANAK

3. MUŞ BELEDİYESİ

3.1. BELEDİYENİN TARİHÇESİ VE GELİŞİMİ

3.2. MUŞ BELEDİYESİ'NİN HİZMET ALANLARI

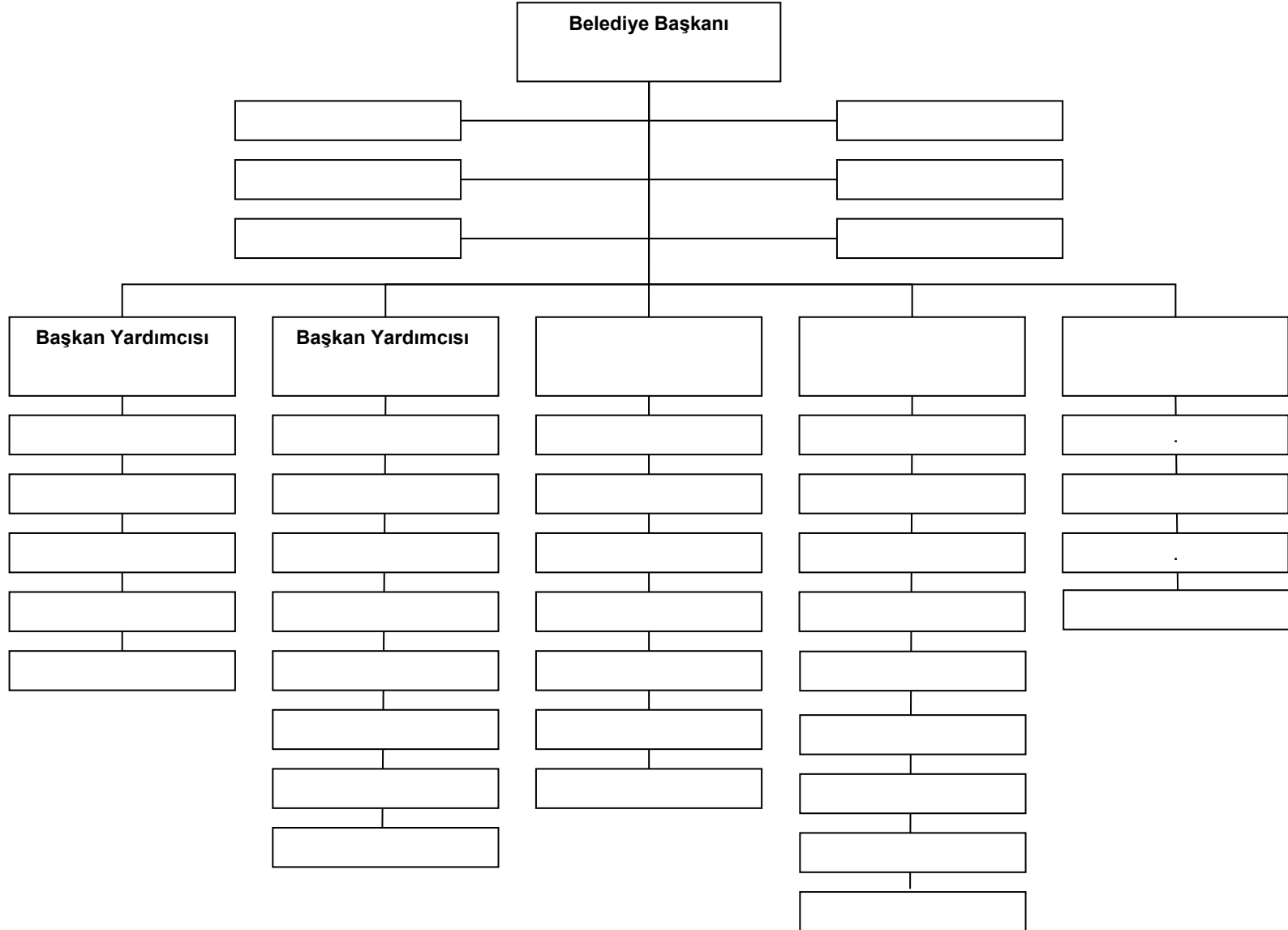
Muş Belediyesi'nin hizmet alanı büyüklük olarak km²'dir. Belediyenin hizmet alanları içerisinde toplam mahalle yer almaktadır. Bu mahalleleri gösteren tablo aşağıda verilmiştir.

Mahalle Kodu	Mahalle Adı	Mahalle Kodu	Mahalle Adı
1			
2			
3			
4			
5			
6			
7			
8			
9			
10			
11			
12			

13			
14			
15			
16			
17			
18			
19			
20			

Muş ilinin hizmet alanı içerisinde kalan mahalleleri gösteren harita ise aşağıda olduğu gibidir.

3.3. MUŞ BELEDİYESİ ORGANİZASYON ŞEMASI





3.4. BELEDİYE YÖNETİMİ

3.5. BELEDİYE MECLİSİ

4 KURUMSAL DEĞERLER

4.1. MUŞ BELEDİYESİ'NİN VİZYONU

“Bugünün ihtiyaçları yanı sıra gelecek kuşakların ihtiyaçlarını karşılayabilme imkanından ödün vermeksizin ; Tarih, Kültür, Turizm açısından ve belediyecilik anlayışı ile bölgenin imrenilen yeni bir kentini oluşturmaktır.”

4.2. MUŞ BELEDİYESİ'NİN MİSYONU

- **Altyapısını donatmış,**
- **Teknoloji ile uyumlu,**
- **Sosyal merkezleri, ve engelliler için kenti donatan,**
- **Turizm potansiyelini yaratan,**
- **Katılımcı bir yönetim sergileyerek ,**
- **Bölge de örnek bir kent oluşturmaktır.**

4.3. MUŞ BELEDİYESİ'NİN TEMEL DEĞERLERİ

- ◆ İnsanı odaklı olmak
- ◆ Değişime ve yeniliğe açık olmak
- ◆ Adalet, doğruluk ve dürüstlüğü hedef kabuletmek
- ◆ Kaynakları optimum kullanmak
- ◆ Çevreye karşı duyarlı olmak
- ◆ Verimli ve etkin çalışmak
- ◆ Her türlü fikir, öneri ve şikâyete açık olmak
- ◆ Sürekli iyileşmek ve gelişmek
- ◆ Kaliteyi yaşam biçimi olarak kabul etmek

4.4. MUŞ BELEDİYESİ'NİN POLİTİKALARI

- ◆ İş akışlarımızı sürekli iyileştirerek, zaman ve kaynak tasarrufunda bulunmak.
- ◆ Performans esaslı iş süreçleri sergilemek.
- ◆ Doğru bilgiyi, doğru yerde ve doğru zamanda kullanmak.
- ◆ Eğitsel faaliyetlerle çalışanlarımızın kapasitelerini sürekli geliştirmek.
- ◆ Paydaşlarımızla olan ilişkilerimizi sürekli olarak inter aktif tutmak.
- ◆ Paydaşlarımızın önerilerini yönetime yön vermesini sağlamak.
- ◆ Kurumsal bağlılığı artırmak.
- ◆ Teknolojiyi sürekli takip etmek
- ◆ İnsan kaynakları yönetiminde tecrübe, yetenek ve liyakati esas almak.
- ◆ Sağlıklı ve Ahlaklı gençler yetiştirmek için spora ve amatör sporculara destek vermek.
- ◆ Göç veren bir ilmamaız nedeni ile istihdam artırıcı faaliyetlere destek sunmak.
- ◆ Başta eğitim ve sağlık konularında olmak üzere Muşlunun her zaman yanın da olmak.

5 DURUM ANALİZİ

Stratejik Planlama çalışmaları kapsamında yapılan durum analizi çalışmaları;

- Çevre analizi
- Kurum içi analiz
- Paydaş analizi

başlıklar altında gerçekleştirilmiştir.

5.1. ÇEVRE ANALİZİ

Muş Belediyesi dış çevre analizleri

Muş 'un Tarihçesi ve Malazgirt Meydan Muharebesi

- ◆ Coğrafi yapı
 - İlin konumu
 - Bitki örtüsü
 - İklim
 - Jeolojik Yapı
 - Yeryüzü şekilleri
- ◆ Demografik yapı
- ◆ Ulaşım durumu
- ◆ Ekonomik yapı
- ◆ Sosyal yapı
- ◆ Kültür ve turizm
- ◆ Eğitim
- ◆ Sağlık
- ◆ Çevre
- ◆ Tarım ve Hayvancılık
- ◆ Kentsel altyapı

5.1.1. MUŞ 'UN TARİHÇESİ

MUŞ ADININ KAYNAĞI

Muş'un ilk ne zaman kurulduğu ve adının kaynağı, kesin olarak bilinmemektedir. Muş adına dair pek çok rivayet vardır. Bir rivayete göre, Muş adı, şehre, Asurlulardan kaçarak Muş yöresine gelen İbrani kabilelerinden biri tarafından verilmiştir. Nitekim 1914 Bitlis Vilayet Salnamesinde Muş adının İbrani'ce "Sulak verimli ve otlak" anlamına gelen "Muşa" kelimesinden geldiği ileri sürülmüştür. Muşun, geçmişten günümüze yemyeşil ve sulak bir ovaya sahip olması, bu rivayetin tümüyle asılsız olmadığını, nispeten belirli bir gerçeğe dayandığını gösterir.

Bir diğer rivayete göre Muş adı, İ.Ö. 12 yy. Ege göçlerinden sonra ilk kez Asur kaynaklarında adı geçen ve Yukarı Dicle Vadisine yerleştikleri bildirilen Muşkiler'den gelmektedir. M.Ö.2000'nin ikinci yarısında Orta Anadolu'da Hatti egemenliğine son vererek doğuya doğru genişleyen Muşkiler'in bir kolu Muş yöresine gelerek şehrin temelini atmıştır. Daha sonradan buradan Asur topraklarına girmişlerdir. Asur kaynaklarında İ.Ö. 12-8 yy. arasında adlarından sık sık bahsedilen Muşkiler'in. 12 İ.Ö yy. ilk yarısında büyük bir ordu ile Toros dağlarını aşarak güneye indikleri ve Asur'un sınır kentlerini tehdit ettikleri biliniyor. Bu dönemde Muşkiler'in bir kolu Muş kentini kurarak buraya yerleşmiş olabilirler.

Muş'un kuruluşu ve adına dair diğer bir rivayet ise dini kaynaklıdır. Buna göre, Muş'un Hz.Nuh'un oğlu Yasef'in (Yusuf) torunu Muş oğullarınca kurulduğu rivayet edilmektedir. Öte yandan, Muş Arapça'da "Şeffaf, Parlak" Farsça'da ise "Nehirlerde yolcu taşıyan küçük gemi" anlamlarına gelmektedir.

İlk çağda Muş'u da içine alan bölgeye "Taronitit" deniyordu. Bu bölgenin merkezi durumundaki Muşun adı da kimlik kaynaklarda "Taron" olarak geçmektedir. Aynı kelime, İslam çağlarında "Taron" olarak kullanılmıştır.

Kaşgarlı Mahmut'un Divan-ı Lügat-i Türk adlı eserinde yer alan deyimde

Öldeçi sıçgan muş ayakı kaşır.

Ölecek sıçgan kedi ayağı kaşır.

Buradan da Muş kedi manasına geldiği görülmektedir.

1.1.2. EVLİYA ÇELEBİ'NİN GÖZÜ İLE MUŞ

Van eyaleti hükmünde Van deryası sahilindeki Tahtuvan, subaşılığına iki menzil ve Bitlis'e bir menzil yakındır. Şerefname tarihinin dediğine göre bu Muş şehri, Azerbaycan şehirlerinden bir tanesi idi. Sonra Van deryasının kuzeyinde (Adilcevaz) kalesi yakınındaki Süphan dağında halen mahfuz durup 40-50 senede bir ses duyulur, 70-80 senede bir kere 5- 10 gün kadar Süphan kayasından kuyruğunu çıkarır bir yedi başlı ejder, o asırda fırsat bulup bütün Nemrutluları yiyerek Allah'ın emriyle yine Süphan dağındaki mağarasına girip mahpus kalmıştır. Sonra yine Nemrut lâin kavmine Cenab-ı Hak Muş sahrasında bir büyük fare hâsil edip bütün Nemrutluları yedirerek Muş ahalisini helak ettiği için şehrin adına (Muş) derler. Muşun çıktığı büyük mağara halen görülür. Bu mağara içinde olan fare ve sıçan başka bir diyarda yoktur. Allah'ın emriyle İskender'in Filkos namındaki hekiminin tılsımı sebebiyle Muş Sahrasında asla sıçan olmaz. Timurlenk Al-i Osman üzerine hareket edince bu Muş şehrini ve kalesini harap, halkını kebab, evlerini tûrap eylemiştir ki halen haraplı eserleri görülür. Şehir, Muş sahrasının ağzında bir dağın eteğindedir.

5.1.2. MALAZGİRT MEYDAN ZAFERİ

Büyük Selçuklu Devleti Sultanı Alparslan ile Bizans İmparatoru Romen Diyojen kuvvetleri arasında, 26 Ağustos 1071 tarihinde, Doğu Anadolu'da Malazgirt Ovasında meydana geldi. Bu muharebe, dinî, millî, siyasî, askerî neticeleri ve Türk-İslâm tarihinin en büyük zaferlerinden biri olması bakımından önemlidir.

Selçuklu Türkleri, Malazgirt Meydan Muharebesinden yıllar önce, Anadolu içlerine gazâ akınları tertip ettiler. Bu akınlarda, Anadolu'nun, Türklerin yerleşmesine müsait coğrafi hususiyet ve zenginliklere sahip olduğu tespit edildi. Selçuklu Türklerinin Anadolu'ya akınları, Bizans Devletini telaşlandırdı. Akıncıların bu gazâlarında, Anadolu ahalisine terör ve tahribattan ziyade adaletle muamelesi, zalimleri ortadan kaldırmaları, can, mal, ırz emniyetini sağlamaları, bölge halkının

Selçuklu idaresini gönülden tercih etmelerine yol açtı. Doğu hududundaki hadiseleri dikkatle takip eden Bizanslı idareciler; ülkelerinin bütünlüğü ve devletin bekası için tedbir almaya başladılar. Bizans'ın ancak meşhur tarihi entrikalarla yüzyıllardan beri Anadolu'da hakimiyetini koruyabilmesi, zulme varan sıkı tedbirleri, halka kötü muamelesi, yerli ahalinin Türklerin idaresini tercih etmelerini daha da kolaylaştırdı.

Bizans İmparatoru Romanos Diogenes (Romen Diyojen) iyi bir cengâverdi. Fakat hanedan mensubu değildi. Askerlik bilgisi, tecrübe ve cesareti, dul Bizans İmparatoriçesi Eudoxie'nin dikkatini çektiğinden, diğer aday ve teklifleri reddederek, 1068'de Diyojen'i tercih etmesine sebep oldu. Hanedan dışından bir şahsın Bizans İmparatorluğuna getirilmesi üzerine asiller, iktidara karşı cephe aldılar. Ülke içindeki muhalefeti tasfiye etmekle meşgul olan Diyojen, zekâ ve tecrübesine inandığı şahısları devlet kadrolarında vazifelendirip, Bizans'ın doğu hududundaki hadiseleri de dikkatle takip ettirdi. Ani ve Kars'ı zaptederek Ani'nin askerî mevkillerini tahrip eden Selçuklulara karşı, tahta çıkışından, 1071 yılına kadar her yıl sefere çıktı. 1068'de Pozanti'ya, 1069'da Palu'ya kadar geldi. 1070'te de Kayseri'ye ordu gönderdi. Bu seferlerle, Bizans ordusunun muharebe kabiliyeti ve tecrübesi arttırılıp, disiplinli olması sağlandı.

Selçuklu akınlarının Ege Denizine, Marmara'ya kadar uzanması ve 1071'de Şîf-Fâtımî Devletinin, İslâm ülkeleri ve Abbasî Halifeliği için tehlike arz etmesi üzerine, Mısır Seferine çıkan Selçuklu Sultanı, Suriye'de bulunuyordu. Türklerin Suriye topraklarındaki harekâtını haber alan Bizans İmparatoru Diyojen, doğuya hareket etti. Hareketinden önce verdiği nutukta azmini şöyle belirtiyordu: "Doğu hudutlarımızda büyük bir İslâm tehlikesi belirmiştir. Bu tehlikeyi büyümeden ortadan kaldırmalıyız. Ordunun başında; bu tehlikeyi kesin olarak kaldırmaya gidiyorum."

Romen Diyojen, 13 Mart 1071'de İstanbul'dan 200 000'den ziyade Frank, Norman, Slav, Gürcü, Abaza, Ermeni ve Rumeli'de yaşayan İslâm dînini kabul etmemiş Peçenek ve Uz Türklerinden de ücretli asker olarak Anadolu'ya geçti.

Bütün kaynaklarını seferber ederek hazırladığı ordusuna güvenen Diyojen, Bizanslılara büyük zaferle dönmeyi vaad ediyordu. Sivas'a gelen Diyojen, bu bölgedeki Ermeni Prensleri ile ahalisini, toptan öldürttü. Ermenilerin mallarını askerlerine yağma ettirdi. Sivas'tan hareket etmeden önce, generalleri ile harp meclisi kurdu. Bu harp meclisinde, muharebenin, alınacak karar, plan ve hedefi tayin edilecekti. Gerçi Diyojen'in plan ve hedefi kafasında çizilmişti. Bu, Türklerin

Anadolu'ya bir daha akın yapmamalarını sağlayacak bir plandı. İran'ın içlerine ilerleyecek, Türkleri daha da doğuya sürecek, başşehirlerini zaptedecekti. İmparator, yalnız Anadolu'yu elinde bulundurmamak ve Türkleri yok etmek değil, bütün İslâm ülkelerini de almaya karar vermişti. Horasan, Rey, Irak-ı Acem ve Arap, Suriye valiliklerini komutanlarına vermeyi tasarlamış ve hattâ vaad etmişti. İstilâ edeceği İslâm ülkelerindeki camilerin yerine kiliseler açmayı ve bu suretle İslâm dinini ortadan kaldırmayı da aklına koymuştu. Harp meclisinde, generallerden, takip edilmesini lüzumlu gördükleri tekliflerin, ortaya konmasını istedi.

Sivas'taki harp meclisinde, yapılacak harekâtın plan ve hedefi hakkında, iki ana teklif ortaya çıktı. Birincisi; Bizans ordusunun en bilgili ve tecrübeli komutanlarından Rumeli ordusu kumandanı General Nikefor Bryennes ile iyi bir stratejist ve tecrübeli bir komutan olan Türk asıllı general Magistors Tarkhal'dan (Jozeph Tarhchaniotes) geldi. Bu iki general, hudut boylarındaki tecrübelerine dayanarak, Türklere karşı çok ihtiyatlı harekâta girişmeyi tavsiye edip, ordunun Erzurum'a kadar ilerleyerek, burada Türk ordusunu muharebeye zorlayacak ve kışkırtacak bir tertibin alınmasını, bu suretle muharebenin kendi toprakları içinde yapılarak lojistik desteğin kolaylaştırılmasını ve Türklerin istifadesine yarayacak her türlü maddî imkânların tahrip edilmesini teklif ettiler. Bu teklife karşılık, İmparator'a hoş görünmek isteyen ikinci teklif sahibi muhalif generaller ise, hedefin daha derin olmasını ve ordunun vakit kaybetmeden Erzurum'a varıp, İran'a yönelmesini ve Türk ordusu ile nerede rastlanırsa orada, daha ziyade Türk ülkeleri içinde harp edilerek yok edilmesini teklif edip, birincileri korkaklıkla itham ettiler. Bu son teklif, esasen Bizans İmparatoru'nun planına uygun düştüğünden, ordunun doğuya hareketini emretti.

Bizans ordusunun doğuya hareketini haber alan Büyük Selçuklu Sultanı Alparslan, Mısır Seferinden vazgeçti. Suriye'den geri dönüşte, önce doğuya yönelerek, gerekli savaş hazırlıklarını yaptı. Bu arada karakulakları (casus) vasıtalarıyla da Bizanslılara, Türklerin Rey'e çekildiği haberlerini yaymakta idi. Nihayet Diyarbakir'den kuzeye yöneldi ve Bizans'ın beklemediği bir anda, Malazgirt'in doğusunda ordugâhını kurup savaş hazırlığına başladı. Alparslan, muharebe azmiyle ordugâh kurarken, önceden, düşmanla dövüşeceğini Bağdat'taki Abbasî Halifesine bildirdi. Büyük Sultan, savaş başlamadan evvel, Halife El-Kâim'in (1031-1075) gönderdiği İbnü'l-Mahleban'ı (İbn-i Mühelban), değerli komutanlarından Sav Tigin'le birlikte Diyojen'e elçi gönderdi.

Sultan Alparslan'ın heyeti, 25 Ağustos 1071 sabahı, Bizans ordugâhında hafife alınıp, hakarete uğradı. Diyojen, heyet başkanına; "Kışlamak için İsfahan'ın mı, yoksa Hemedan'ın mı" daha iyi olduğunu sordu. Sulh teklifini şiddetle reddedip; "Sultânınıza söyleyiniz; kendileriyle sulh müzakerelerini Rey'de yapacağım, ordumu İsfahan'da kışlatıp, Hemedan'da sulayacağım" dedi. Heyet başkanı da, Diyojen'e; "Atlarınızın Hemedan'da kışlayacaklarından ben de eminim, fakat sizin nerede kışlayacağınızı bilemiyorum" diyerek, gereken karşılığı verdi.

Sultan Alparslan, muharebe öncesi Halife'den dua talep etti. Abbasî Halifesi, camilerde cuma hutbesinde Alparslan ve ordusunun muzaffer olması için okunacak hutbe metni gönderdi. Muharebe gecesini, Alparslan, ayırdığı bir kuvvetle Bizanslıları, atılan ok ve naralar ile bütün gece tâciz ederek yorgun bir hâle düşürdü. Selçuklular, Bizanslı safında bulunan Türk asıllı birliklerle temas kurdu. Onların, Bizans ordugâhından ayrılarak Selçuklu ordusuna katılmalarını temin etti.

Malazgirt Muharebesinde Bizans ordusunun kumanda kademesi şu şekilde idi: Merkezde Bizans İmparatoru Romen Diyojen olup, yanında hassa ve seçkin birlikler vardı. Sağ kanatta, Anadolu ordusu kumandanı Mikhail Attaliciates; sol kanatta Rumeli ordusu kumandanı Nikefor Bryennes; ihtiyatta da Andronikos Doucas vazifelidir. Bizans ordusunun taktiği, Türkleri imha etmektir. Sultan Alparslan kumandasındaki kırk bin kişilik Selçuklu ordusu, yarım hilâl şeklinde tertibat aldı. Hafif süvâri kıtaları, kanatlara yerleştirildi. Ordu merkezi, düşman karşısında birleşmeden yavaş yavaş geri çekilecek ve onu hırpalayacak, at üstünde ok atan süvariler, düşmanın yan ve gerilerine taarruz ederek, Bizans ordusunu dağıtmaya çalışacaklardı. Taarruza katılan düşman süvarisi ezilerek geri atılacaktı. Bu şekilde ilerleyen düşman ordusu, karargâhından kâfi derecede uzaklaştıktan sonra, baskın kıtaları, düşmanın gerilerine taarruz edecek, asıl ordu da, bir ağırlık teşkil ederek, düşmanın kanatlarından birine taarruzla, onu yıldıktan sonra saldırıyı diğer kanada çevirmek suretiyle sonuca gidilecekti.

Selçuklu Sultanı Alparslan, âlim ve devlet adamlarının tavsiyesiyle, muharebeyi Cuma günü yapmayı tercih etti. 26 Ağustos Cuma günü askerlerini toplayan Alparslan, atından inip secdeye vardı; “Yâ Rabbî sana tevekkül ediyor, azametinin karşısında yüzümü yere sürüyor ve senin uğrunda cihad ediyorum. Yâ Rabbî niyetim hâlistir. Bana yardım et; sözlerimde hilaf varsa beni kahret!” diye dua etti. Sonra askerlerine dönerek; “Burada Allahü teâlâdan başka bir sultan yoktur, emir ve kader O’nun elindedir. Bu sebeple benimle birlikte cihad etmekte veya benden ayrılmakta serbestsiniz” dedi. Askerler coşarak hep bir ağızdan; “Asla emrinden ayrılmayacağız” karşılığını verdiler. Sonra hepsi ağlayarak helâlleştiler. Sultan, beyazlar giydi. Atının kuyruğunu bağlayıp, eline er silâhı olan gürzü alıp, şöyle hitap etti: “Askerlerim! Şehit olursam, bu beyaz elbise, kefenim olsun. O zaman rûhum göklere çıkacaktır. Benden sonra oğlum Melikşah’ı tahta çıkarınız ve ona bağlı kalınız. Zaferi kazanırsak, istikbal bizimdir”. Bu nutku, hitabet sanatının ve muharebe öncesi psikolojik şartların, bütün inceliklerine sâhipti. Askerler coşup, şevke geldi.

Cuma namazından sonra başlayan muharebede Sultan Alparslan, fevkalade bir muharebe taktiği uyguladı. Bozkır çevirme hareketiyle, Türk ordusu hilâl şeklinde yayıldı. Muharebenin başlamasından iki saat sonra, Peçenek ve Uz Türkleri, Bizanslılardan ayrılıp, millî bir his ile, Müslüman Selçuklu Sultanına tâbi oldular.

Mezhep baskısı sebebiyle Bizanslılara kırgın ve kızgın bulunan Ermeni kuvvetleri de, muharebe meydanını terk etti. Bu hadiseler, Bizanslılarda manevî bozguna yol açtı. Bizans ordusunda Türklerin ok, gürz ve kılıcından kurtulanların, akşam teslim olmaya can attıkları görüldü. Cengâverliğine rağmen hiçbir şey yapamayan mağrur Bizans İmparatoru Diyojen, yaralı halde bütün mâiyeti ile birlikte esir edildi.

Malazgirt meydanındaki mücadeleden yenik çıkan İmparator, Sultan’ın huzuruna getirildiğinde, utancından başını kaldıramıyordu. Sultan Alparslan, onu nezaketle kabul edip oturttu, gönlünü aldı. Diyojen, muharebe öncesi, muazzam ordusunun Türkleri muhakkak yeneceğine inandığını itiraf etti. Sultan Alparslan; “Eğer zafer sizin olsaydı, bana ne yapardın?” diye sordu. Diyojen, öldürteceğini açıklayamadı. “Kamçılıydım” cevabını verdi. Alparslan; “Benim size ne yapacağımı düşünüyorsunuz?” diye sordu. “Ya öldürtürsünüz, yahut İslâm memleketlerinde bir esir gibi dolaştırır, süründürürsünüz. Belki de... Fakat onu düşünmek bile istemiyorum; mümkün görmüyorum, ama... Belki de, affedersiniz!” dedi. Alparslan,

yenilgiye uğramış bir insanı daha da küçük düşürmek istemedi. Bizans İmparatorunu affetti. Ağır şartlarla antlaşma imzaladı. Fakat Romen Diyojen, dönüşünde Bizanslılar tarafından, Türklerden görmediği hakaretlere uğrayıp öldürüldü. Yeni Bizans İmparatoru Yedinci Mihail, Diyojen'in Türklerle yaptığı anlaşmayı kabul etmedi.

Kazanılan büyük zaferden dolayı Abbasî Halifesi, Sultan'a tebrik ve teşekkür mektupları gönderdi. Birçok İslâm şairi, Alparslan'ı öven kasideler yazdılar.

Türklerin yeni yurt edinmesini sağlayan Malazgirt Zaferinden sonra, on beş yıl içinde, Anadolu ele geçirildi. Bu zaferle, Anadolu'nun tapusu, Türklerin eline geçti. Bu bakımdan, Malazgirt Zaferi, Türk ve dünya tarihinde bir dönüm noktası oldu.

Anadolu'ya, burayı vatan edinen Selçuklu Türkleri ile diğer Türk boyları yerleştirildi. Bozkır kültüründen, İslâm medeniyeti dairesine bütünüyle giren Türklerin dünya görüşü daha da gelişti. Doğudan gelen göçebe Türkler, Anadolu'da yerleşik medeniyete geçirdi. Şehirler kurup geliştirerek kültür, sanat, sosyal müesseseler tesis edildi. Kıymetli mîmarî eserlerle, bu yerleşim merkezleri süslendi.

5.1.3. COĞRAFİ YAPI

İlimiz Doğu Anadolu Bölgesindedir. 39 29' ve 38 29' kuzey enlemleriyle 41 06' ve 41 47' doğu boylamlarının arasındadır. Yüzölçümü 8196 km²'dir. Türkiye yüzölçümünün yüzde 1,1'ini kaplar.

Muş, doğudan Ağrının Patnos ve Tutak, Bitlis'in Ahlat ve Adilcevaz, kuzeyden Erzurum'un Karayazı, Hınıs, Tekman, Karaçoban, batıdan Bingöl'ün Karlıova ve Solhan, güneyden ise Diyarbakır'ın Kulp, Siirt'in Sason ve Bitlis'in Güroymak ve Mutki ilçeleri ile çevrilidir.

Muş Güney Doğu Toros Dağlarının uzantısı olan Haçreş dağlarının önemli zirvelerinden Kurtik Dağının kuzeye bakan yamaçlarında, Çar ve Karni derelerinin aktıkları vadiler arasında kuruludur.

YERYÜZÜ ŞEKİLLERİ

Muş yüksek ve dağlı bir yörededir. İl alanının yüzde 34,9'nü kaplayan dağlar, Güney Doğu Torosların uzantılarıdır.

Bu dağlar, Alp-Himalaya kıvrım sistemiyle birlikte oluşmuş genç dağlardır. Rakım, genellikle 1250 metrenin üzerindedir.

Genç ve verimli alüvyonlarla örtülü ovalar, il yüzölçümünün yüzde 27,2'sini kaplar. Murat vadisi il topraklarını doğu-batı doğrultusunda parçalamıştır. Genellikle 1500-1700 m rakımlı platolar il alanının yüzde 37,9'nu kaplar.

DAĞLAR

Güneydoğu Toros Dağları'nın uzantıları Muş il alanını çevreler. Eskiden gür ormanlarla örtülü olan bu genç dağlar, zamanla çıplaklaşmıştır. Muş ilinin başlıca önemli dağları Akdoğan (Hamurpet), Şerafettin, Bilican, Bingöl, Haçreş (Karaçavuş, Çavuş), Otluk ve Yakupağa dağlarıdır.

Akdoğan (Hamurpet) Dağı:

Muş'un kuzeyinde yer alır. Doğrultusu kuzeydoğu-güneybatıdır. Bu doğrultudaki uzunluğu yaklaşık 30 km, genişliği ise kuzey-güney doğrultuda 10 km'dir. En yüksek zirvesinin rakımı 2879 m'dir. Muş'un önemli göllerinden olan Akdoğan (Hamurpet) Gölü bu dağın üzerindedir.

Şerafettin Dağları: Muş il alanının batısını engebelendirir. Büyük bölümü Bingöl ilinde kalan bu dağlar, doğu-batı doğrultulu çok yüksek ve düzenli bir sırt görünümündedir.

Bilican Dağları: Bulanık ve Liz Ovaları arasında yer alır. Doğrultusu kuzeybatı-güneydoğudur. Haçlı (Kazan, Bulanık) Gölünün kuzeybatısında balıksırtı biçiminde uzanan bu dağlar daha sonra düzenli bir biçim alır.

Rakım güneye inildikçe artar. Bilican Dağları, Bulanık ilçesine doğru düzenli biçimde alçalarak uzanır. Burada Laris Tepesini oluşturduktan sonra birden kesilir.

Bilican Dağlarının en yüksek zirvesi 2950 m. Rakımlı, Bilican Tepe (Ziyaret Tepe, Vangesor Tepesi) dir. Diğer önemli zirveleri Avni Kalesi Tepesi (2754 m), Şeyhtokum (2300 m), Karaburun (2500 m) ve Hasan Tepeleridir.

Bingöl Dağları: Muş il alanının kuzey batısında yer alır. Bu dağların büyük bölümü Erzurum ilinde kalır. Doğu-batı doğrultusunda uzanan Bingöl dağları Muş il alanını engemelendirir.

Otluk Dağları: İl alanının ikiye ayırıcısına kuzey batı güneydoğu doğrultusunda uzanır. Rakım genellikle 2000m dolayındadır. En yüksek zirvesi ise 2155 m yüksekliğindedir.

Haçreş (Karaçavuş, Çavuş) Dağları: Muş ilçe merkezinin güney-batısında kuzeybatı-güneydoğu doğrultusunda uzanır. Muş şehri bu dağların önemli zirvelerinden olan Kurtik Dağı (2645 m)'nin kuzeye bakan yamaçlarında kurulmuştur.

Yakupağa Dağları: Muş il alanının güneydoğusunda uzanır. Doğrultusu doğu-batıdır. Muş-Van illeri arasında tabii bir sınır oluşturacak biçimde uzanan bu dağların önemli bölümü Van'dadır.

PLATOLAR

Platolar il alanının 37,9'nü oluşturur. İl alanının kuzey ve kuzeybatısında yer alan bu platolar Murat vadisinin tavanı ile bu dağların zirveleri arasında sıralanır. Az dalgalı ve kalın bir toprak tabakası ile örtülüdürler. Bol sulu ve otludurlar. Bu nedenle Muş tarımının en gelişmiş dalı hayvancılıktır.

VADİLER VE OVALAR

Muş ilindeki vadiler Murat Irmağı ve kollarınca açılmıştır. Bu vadilerin en önemlisi Murat Vadisidir. Muş il alanının yüzde 27,2'sini ovalar oluşturur. En önemlisi Muş, Bulanık, Malazgirt ve Liz Ovalarıdır.

Murat Vadisi: İl alanının kuzey batısında başlar. Başlangıçta kuzey güney doğrultulu derin bir boğaz biçiminde olan vadi sonra batıya döner. Bulanık ovasına girer. Vadi tavanı Muş ovasında genişler. Ovanın çıkışında yeniden derinleşir. Murat Vadisi Ulukaya Köyünün güneyinde il sınırlarının dışına çıkar.

Muş Ovası: Türkiye'nin en büyük ovalarından biridir. Alanı yaklaşık 1650 km²'dir. Uzunluğu 80 km, genişliği ise 30 km' yi bulur. Basamaklı bir yapı gösterir. Ovanın güneyini Haçreş Dağları çevirir. Kuzeyde ise Şerafettin Dağları ve bu sıranın uzantıları vardır. Muş ovasının doğu ucunda Nemrut Dağı yer alır. Batı ucunda ise dağlık alanlar vardır. Muş ovası 3. Jeolojik zamanın miyosen dönemi ortalarına kadar bir birikinti iken yer kabuğu hareketleri sonucu bir çöküntü alanına dönüşmüştür. Bu alan sonraki jeolojik dönemlerde yeni alüvyonlarla da örtülerek verimli bir alan durumuna gelmiştir.

Bulanık Ovası : İlin doğusundadır. Yüzölçümü 525,2 km²'dir. Bu ova Murat ırmağı

boyunca uzanan ince bir şerit görünümündedir. Genişliği ancak birkaç km. olan ovanın uzunluğu yaklaşık 20 km. kadardır. Bulanık ovasında genellikle tahıl ve bol miktarda koyun ve sığır yetiştirilmektedir.

Liz Ovası : Bilican Dağlarının güneyinden başlar Murat Irmağına kadar uzanır. Yüzölçümü 160 km²'dir. Dalgalı bir yapı gösterir. Rakım Murat Irmağına doğru artar. Geniş kesimi mera olan Liz Ovasında tahıl, koyun ve sığır yetiştirilir.

Malazgirt Ovası: Muş il alanının doğusunda yer alır. Yüzölçümü yaklaşık 450 km²'dir. Murat ırmağı ovanının kuzeybatısında geçer. Malazgirt ovası güneyde Süphan Dağı ve uzantıları ile Van Gölünden ayrılır. Yer yer bu dağlardan inen akarsularca yarılmış olan ova geniş bir bozkır görünümündedir.

AKARSULAR

Muş il alanı Fırat Havzası içindedir. İl topraklarını sulayan önemli akarsular Murat ile onun kolu olan Karasu'dur.

Murat Irmağı: Van Gölünün kuzeyindeki Aladağ'dan doğar. Uzunluğu 600 km kadardır. Muş il sınırlarına kuzey doğudan girer. Kuzey-güney doğrultusunda bir süre akan ırmak bu sırada birkaç küçük dereyle ve doğuda da Karakaya Deresiyle birleşir. Debisi 200-300 m³'tür. Debi ırmağın kabardığı zamanlarda 2500 m³ bulur. Suyun azaldığı zamanlarda ise 50-70 m³ kadar düşer. Murat ırmağını besleyen diğer akarsular şunlardır: Badişah, Şehit, Hefreng, Körsuyu, Liz, Köşker dere ve çaylarıdır.

Karasu: Güroymak'dan doğar. Muş il sınırlarına güneyde girer. Uzunluğu 68 km kadardır. Kuzeybatı-güneydoğu doğrultusunda akar. Başlıca kolları Daralı ovoidan kaynağını alan 27 km uzunluğundaki Abdulbahar, Kazana Tepesinden doğan 35 km uzunluğundaki Kelereş ile Çar ve Karni'dir. Muş il sınırları içindeki diğer önemli akarsular şunlardır: Aynı adlı dağdan doğan Çiçekveren Deresi (13 km), Aktuzladan doğan Heronek suyu (24 km), Bilican dağından kaynağını alan Liz Suyu (32 km), Kimsoradan doğan Çılbuhur deresi (27 km) ve Hamurpet Dağından kaynağını alan Memanlı suyudur (24 km).

GÖLLER

Muş ili sınırları içinde kalan başlıca göller: Haçlı (Bulanık), Hamurpet (Akdogan), Küçük Hamurpet, Gaz (Kaz) gölleridir.

Haçlı (Kazan) Gölü: İlin güneydoğusunda Bulanık ilçesinin güneyindedir. Göl adını güneyindeki Haçlı Köyünden almıştır. Göl Bulanık adını ise suyun genellikle bulanık oluşundan almıştır. Bir lav seti gölüdür. Haçlı gölü de kuzeyindeki Kızkapan volkanının yükselmesi ile oluşmuştur. Yüzölçümü 10 km² kadardır. Gölde derinlik 7 m. aşmaz. Haçlı Gölü güneybatıdan akan Şeyhtokum Deresi ile birkaç kaynaktan beslenir. Gölün su düzeyi bütün yıl boyunca hemen, hemen aynı kalır. Kışın donduğunda göl sathında yürünebilmektedir. Gölde alabalık ve aynalısazan bulunmaktadır.

Büyük Hamurpet Gölü: Varto ilçesinin kuzeybatısında Hamurpet dağlarının

batısında yer alır. 2149 Rakımda ve 21 metre derinliğindedir. Yüzölçümü 1088 km²'dir. Gölün her tarafı dik kayalarla çevrilidir. Derinliği küçük göle nazaran daha az olduğundan yeşil renktedir. Kaynak ve kar suları ile beslenir. Kış aylarında donar, su seviyesi tüm yıl boyunca pek değişmez. Gölde bol miktarda aynalımsazan balığı ile ördek, kaz, turna ve kunduz da bulunmaktadır. Gölün bulunduğu alan volkanik özellikler taşımaktadır. Fazla olan suyu yakınından geçen İskender çayına boşaltır.

Küçük Hamurpet Gölü: Büyük Hamurpet gölünün yaklaşık 300 m kadar güneyinde ve 2173 rakımda küçük dairesel bir yapısı vardır. Gölün alanı 149 km² dir. 47 metre derinlikte olduğundan mavi bir görünüme sahiptir. Dipten Büyük Hamurpet'e akıntısı bulunmaktadır.

Gaz (Kaz) Gölü: Malazgirt ilçesine bağlı Aktuzla Bucağının yakınlarındaki bu göl Karstik bir göldür. Gölün suyu tuzlu ve acıdır. Derinliği azdır. Kenarları sazlıktır. Bu nedenle ilkbaharda burası göçmen kuşların akınına uğrar. Kaz, ördek, su tavuğu en çok rastlanılan hayvan türleridir.

Nüfus ve yerleşim

2000 Yılı Nüfus Sayımına göre İl merkez nüfusu 67.927, toplam il nüfusu ise 453.654'tür. Ortalama yıllık nüfus artış hızı % 2.07 olan Muş İlinde, nüfus yoğunluğu ise km²'de 55 kişidir. Toplam nüfusun % 65'i kırsal alanda, %35'i de şehirde yaşamaktadır.

Şehir ve Köy Nüfusunun Sayım Yıllarına Göre Dağılımı :

SAYIM YILLARI	TOPLAM NÜFUS	ŞEHİR	KÖY	KIRSAL NÜFUS ORANI (%)	NÜFUS YOĞUNLUĞU (Km ² /Kişi)
1990	376 543	101 154	275 389	73.14	46
1997	427 812	153 941	273 871	64.02	52
2000	453 654	159 503	294 151	64.84	55

Muş İli, istihdam imkânlarının kıt olması nedeniyle sürekli göç vermektedir. Bundan da en fazla genç nüfus etkilenmektedir.

ULAŞIM

Muş İlimiz 1950'li yıllara kadar Türkiye'nin ana ulaşım ağının dışında kalmıştır. Bugün; ülkenin karayolu, demiryolu ve havayolu ulaşımından yararlanan illeri arasında yer almaktadır. Muş'un ulaşım bakımından kapalılığı, ilk olarak 1950'lerin ortalarında kırılmıştır. Bu yıllarda Muş, karayolu ile batıda Elazığ'a, doğuda Van'a, 1955'te demiryolu ile Bingöl'ün Genç ilçesine, 1964'te de yine demiryolu ile Tatvan'a bağlandı. 1972'de Tahran'a bağlanan Muş-Tatvan demiryolu hattı ile Muş, uluslararası ulaşım ağında da önemli bir konum kazanmıştır.

Öte yandan Muş, Doğu Anadolu'nun 6 İlini birbirine bağlayan coğrafi konumundan ötürü de aynı zamanda önemli bir kavşaktır.

KARAYOLU

İlde 624 km olan karayolu ağının 265 km.si devlet yolu, 359 km.si ise il yoludur. Devlet yolunun tamamı asfalttır. İl yolunun ise 196 km.si asfalt, 131 km.si stabilize, 32 kmsi de toprak yoldur.

Muş'un 1.Derece önemli ve trafik yoğunluğu en fazla olan karayolu ulaşım bağlantısı Bingöl-Muş-Tatvan eksenidir. Muş'un diğer karayolu ulaşım bağlantıları bu eksen den kuzeye doğru uzanan yoldur. Bunlar, Muş'u Hınıs üzerinden Erzurum'a bağlayan Muş-Varto ile Muş'u Patnos-Tutak ve Hamur üzerinden Ağrı iline bağlayan Muş-Bulanık-Malazgirt yollarıdır. Bulanık Malazgirt yolu Doğu- Batı doğrultulu bir yolla Varto ile de bağlantılıdır. Muş-Kulp-Diyarbakır yolu 2005 yılından beri hizmete açıktır.

DEMİRYOLU

1955 de tamamlanan Demiryolu ilin gelişmesinde önemli bir rol oynamıştır. Bu hattın 1972 yılında Tahran'a bağlanması işe Demiryolunun önemini daha da artmıştır.

Van Gölü Ekspresi:

Terör eylemleri nedeni ile uzun yıllar seferleri iptal edilen, İstanbul-Muş-Tatvan güzergahında yolcu taşıyan Van Gölü Ekspresi, 20 Aralık 2000 tarihinden itibaren seferlerine tekrar başlamıştır.

Muş-Haydarpaşa arası sefer günleri, Salı ve Perşembe günleridir. Saat: 08:54'te Tatvan'dan İlimize gelir, saat 09:10'da da İstanbul yönüne hareket eder.

Van Gölü Ekspresi:

Haydarpaşa-Muş arası sefer günleri Pazartesi ve Çarşamba günleridir. Saat: 11:07'de Muş'a gelir, 11:21'de de Tatvan yönüne hareket eder.

Karma (Yolcu-Yük) Treni:

Muş-Elazığ arası sefer günleri Pazartesi, Çarşamba, Cuma günleridir. Saat: 08:39' da Muş'a gelir, 09:19'da da Tatvan yönüne hareket eder.

Karma (Yolcu-Yük) Treni:

Elazığ-Muş seferi Salı, Perşembe, Cumartesi günleridir. Saat: 13:37'de Muş'a gelir, 14:02'de Elazığ yönüne hareket eder.

HAVA YOLU

Muş ilinde bulunan NATO askeri havaalanı 1992 yılından beri sivil ulaşım da kullanılmaktadır. Sivil Havaalanı terminalinden Türk Hava Yolları'nca Ankara bağlantılı seferler yapılmaktadır. Haftanın 3 günü (Pazar- Salı- Cuma) uçak seferi bulunmaktadır

5.1.4. DEMOGRAFİK YAPI

Nüfus Artış Hızı

Şehir ve Köy Nüfusu

Kaynak: DİE, 2000 Genel Nüfus Sayımı

Ekonomik Nitelikler

İşsizlik

Göçler

5.1.5. EKONOMİK YAPI

Muş İli ekonomik açıdan oldukça geri kalmış bir ildir. Ekonomik yapı temelde tarım ve hayvancılığa dayalıdır. Tarım ve hayvancılık büyük ölçüde geleneksel yöntemlerle yapıldığı için verim düşüktür. Sanayi gelişmemiştir.

İlde iktisaden faal nüfusun yüzde 84'ü tarım sektöründe, yüzde 13'ü hizmet sektöründe, yüzde 2'si sanayi sektöründe yüzde 2'si de inşaat sektöründe istihdam edilmektedir. İl genelinde yaygın bir işsizlik mevcuttur. 2003 yılında DPT tarafından yapılan "İllerin Sosyo - Ekonomik Gelişmişlik Sıralaması Araştırması"na göre Muş İli sosyo-ekonomik gelişmişlik açısından 81 il içerisinde en sonda yer almıştır.

DİE'nin 2001 yılı verilerine göre Türkiye'de kişi başına düşen GSMS 2.123 Dolar iken Muş 'ta 578 Dolar'dır. Muş İli kişi başına düşen milli gelir açısından 81 il içerisinde 80. sırada yer almaktadır.

D- TARIM :

İl ekonomisi tarım ve hayvancılığa dayalıdır. Ancak tarım yeterince gelişmemiştir. Toplam

819.600 hektar olan il yüzölçümünün 342.198 hektarı tarım arazisidir. Tarım arazisinin 335.049 hektarı tarla arazisi, 7.149 hektarı da bağ-bahçe'dir.

E- İKLİM :

Doğu Anadolu Bölgesinde yer alan Muş İlinde iklim karasal olup, kışları soğuk ve kar yağışlı, yazları ise genellikle kısa ve serin geçmektedir. Bu iki mevsimin birbirine geçişi çabuk olduğundan ilkbahar ve sonbahar çok kısa sürer. İlimizde en yüksek sıcaklık Temmuz-Ağustos, En düşük sıcaklık ise Ocak - Şubat aylarında görülür.

On beş yıllık ortalamalar (1988 - 2002) esas alındığında Muş İlinde ortalama sıcaklık 8.4 0C dir. Maksimum sıcaklık 41,6, Minimum sıcaklık ise -33,6 0C dir. Ortalama yağış miktarı 616,5 mm olup, ortalama nispi nem % 60,3 tür.

Muş İlinin son 16 Yıllık İklim Verileri (1988-2002) :

Toplam Yağış	616,5 mm
Ortalama Nispi Nem	%60,3
Buharlaşma	1094,9 mm
Ortalama Sıcaklık	8,4 0C
Ortalama Yüksek Sıcaklık	15 0C
En yüksek Sıcaklık	41,6 0C
En Düşük Sıcaklık	-33,6 0C
Ortalama Düşük Sıcaklık	3 0C
Ortalama Rüzgâr Hızı	1,35 m/s
Mahalli Basınç	868,6 mbar
Yağışlı gün sayısı	108
Donlu Gün Sayısı	13
Sisli Gün Sayısı	12
Karlı Gün Sayısı	84

Toprak Yapısı ve Arazi Varlığı:

Muş İl alanı içerisinde kapsam itibariyle yer alan büyük toprak grupları:

1-Kestane Rengi Topraklar :	307.425 Ha.
2-Vertisol Topraklar :	98.590 Ha.
3-Kalkersiz Kahverengi Topraklar :	97.835 Ha.
4-Aluviyal Topraklar :	66.315 Ha.
5-Kalkersiz Kahverengi Orman Toprakları :	50.675 Ha.
6-Kolloviyal Topraklar :	41.200 Ha.
7-Bazaltik Topraklar :	37.780 Ha.
8-Regesol Topraklar :	12.800 Ha.
9-Diğerleri :	106.931 Ha.
Toplam :	819.551 Ha.

İlin değişik topoğrafyası, iklim ve jeolojik yapı farklılıkları ile vejetasyondaki çeşitlilik değişik özelliklere sahip toprakların oluşmasına neden olmuştur. Bu durum bitki besin elementleri konusunda da kendini gösterir.

Toprak Bünyesi : Muş İli tarım topraklarının %4,2 si tın, %48,5 i killi tın, %46,9 u kil ve %0,4 kum bünyesine sahiptir.

Toprak Tuzluluğu : İşlemeli tarım uygulanan topraklar % 100 tuzsuzdur.

Toprakta Kireç (CaCo₃) : İl topraklarının % 5,1'i az kireçli, % 34,1'i orta kireçli, %17,7' si fazla kireçli ve % 7,1' i çok fazla kireçlidir.

Organik Madde : Tarım topraklarının büyük bir kısmı organik madde yönünden fakir durumdadır. Analiz sonuçları ortalamasına göre topraklarda %5,7 organik madde çok az, %17,1 i az,%43,1 i orta, %30,4 ü iyi ve %3,3 ü ise yüksek düzeydedir.

Fosfor : İl topraklarının %51,1 inde fosfor çok az, %21,8 inde az, %16,1 orta, %7,3 yüksek, %7,3 ünde ise çok yüksek fosfor varlığı tespit edilmiştir.

Potasyum : Muş ovası, potasyum bakımından oldukça zengindir.

Kullanım Amacına Göre Arazi Dağılımı:

ARAZİ ÇEŞİDİ	MİKTAR (Ha)
Tarla	335.049
Bağ-Bahçe	7.149
Çayır	97.333
Mera	278.673
Orman	57.147
Tarıma Elverişsiz	44.249
Toplam	819.600

İlde toplam 342.198 hektar olan tarım arazisinin, 158.215 hektarı sulanabilir arazidir. Sulanabilir arazinin sadece 61.334 hektarı halen sulanmaktadır. Sulanan arazinin, toplam sulanabilir arazi içindeki oranı % 39'dur.

Arazi Sulama Durumu:

TOPLAM TARIM ARAZİSİ (Ha)	SULANA-BİLİR TARIM ARAZİSİ (Ha)	SULANAN ARAZİ(Ha)			
		KÖY HİZMETLERİ	D.S.İ.	HALK	TOPLAM
342.198	158.215	19.261 (% 12)	15.614 (% 10)	26.459 (% 17)	61.334 (% 39)

Muş Ovası, Türkiye'nin 3. büyük ovası olmasına rağmen, ovadan yeterince fayda sağlanamamaktadır. Sert iklim koşulları, Muş Ovası'nın drenaj sorunu, biriken suların taşkın ve erozyon tehdidi oluşturması gibi nedenler, ovada tarımsal faaliyetleri sınırlayan faktörlerin başlıcalarıdır.

Tarla olarak kullanılan alanda hububat, şeker pancarı, tütün ve ayçiçeği ekimi başta gelmektedir. İldeki temel bitkisel ürün ise buğdaydır.

Bitkisel Ürünlerin Ekim, Verim ve Üretim Durumu:

ÜRÜNLER		EKİM (Hektar)	ÜRETİM (Ton)	VERİM (Kg/Hektar)
Tahıllar	Buğday	163.800	353.260	2.156
	Arpa	44.220	91.492	2.069
	Çavdar	0	0	0
Baklagiller	Nohut	1.565	3.572	2.282
	Fasulye	2.820	3.738	1.325
	Mercimek			
Endüstriyel Bitkiler	Ayçiçeği	860	1.092	1.270
	Şeker Pancarı	9.190	307.850	33.498
	Tütün	1.660	2.324	1.400
Sebzeler	Domates	213	3.460	16.206
	Biber	86	486	5.657
	Patlıcan	18	217	11.857
	Lahana	189	8.344	44.148
	Taze Fasulye	70	219	3.100

İlin bitkisel üretimde dekar başına düşen verimi Türkiye ortalamasından düşüktür.

ÜRÜNLER	TÜRKİYE'DE VERİM (Kg/Ha.)	MUŞ'TA VERİM (Kg/Ha.)
Buğday	2.077	2.156
Arpa	2.135	2.069
Nohut	838	2.282
Fasulye	1.288	1.325
Şeker Pancarı	35.424	33.498
Ayçiçeği	1.276	1.270

Muş'ta üretilen kaba yem mevcut hayvanların ihtiyacını karşılayamamaktadır. Bu nedenle yem bitkileri üretimine önem verilmesi ve yaygınlaştırılması gerekmektedir.

Yem Bitkilerinin Ekim, Üretim Ve Verim Durumu:

		EKİM	ÜRETİM	VERİM
		(Hektar)	(Ton)	(Kg/Hektar)
YEM BİTKİLERİ	Fiğ	200	473	3.217
	Korunga	1.410	2.523	4.132
	Yonca	16.528	62.692	6.559

F- HAYVANCILIK

Muş'ta hayvancılık, tarım kesiminin en önemli alt sektörü olup, tümüyle meraya dayalı olarak yapılmaktadır. İlde 1.479.707 küçükbaş, 245.487 büyükbaş hayvan bulunmaktadır.

KÜÇÜK-BÜYÜKBAŞ HAYVAN		KÜMES	HAYVANI	ARICILIK	
Küçükbaş Sayısı	Büyükbaş Sayısı	Hayvan Sayısı	Yumurta Sayısı(Yıl)	Kovan Sayısı	Bal Üretimi (Ton)
1479.707	245.487	732.470	44.872.300	19.330	389,6

Büyükbaş hayvanların % 77'i yerli ırk, % 18'si melez, % 5'i de kültür ırkıdır. Küçükbaş hayvan varlığının % 86' sını koyun % 14'ünü de keçi oluşturmaktadır. 2001 yılı verilerine göre, Muş'taki küçükbaş hayvan varlığı Türkiye'deki küçükbaş hayvanların % 4.2'sini, büyükbaş hayvanların da % 2'sini oluşturmaktadır.

İlimizde büyükbaş hayvanların büyük bölümü yerli ırk olduğundan, birim başına et ve süt verim düşüktür. Hayvancılıktan daha fazla verim ve gelir elde edilebilmesi için, hayvan varlığı içinde verimi yüksek olan kültür ırkı hayvan sayısının artırılması önem taşımaktadır.

G- ORMAN

Muş, orman varlığı bakımından Türkiye ortalamasının gerisindedir. Türkiye'de ormanlık alan 20.703.000 hektar, Muş'ta 57.147 hektardır. Buna göre; Türkiye yüzölçümünün % 26'sı, Muş'un ise % 7'si ormanlık alandır. İldeki ormanlar genellikle meşe ağaç türlerinden oluşmakta yer yer de gürgen ve akçağaç gibi türler karışık olarak bulunmaktadır.

H- SANAYİ

Muş ili, sanayileşme açısından geri durumdadır. Sanayinin gelişmemesinin temel nedenleri; sermaye birikiminin yetersizliği, iklim koşullarının olumsuzluğu ve hammaddenin çok kısıtlı oluşudur.

İl genelinde halen 58 anonim şirket, 553 limited şirket, 23 kollektif şirket faaliyette bulunmaktadır. İlimizin en büyük sanayi tesisi olan Muş Şeker Fabrikası, 1982 yılından beri faaliyettedir. Fabrikanın kapasitesi 3.352 ton/gün'dür. Fabrika, kampanya döneminde tam kapasite ile çalışmakta ve il ekonomisine önemli katkı sağlamaktadır.

İlde sanayinin gelişmesine önemli katkı sağlayacak olan, Muş Organize Sanayi Bölgesinin yapımına 2002 yılında başlanmıştır. 90 hektarlık alanda 56 fabrika kapasiteli olarak planlanan Organize Sanayi Bölgesinin fiziki gerçekleşmesi % 80 seviyesindedir.

Merkez İlçede 1995 den beri 100 işyeri kapasiteli bir küçük sanayi sitesi hizmet vermektedir. Merkezde biri 70, diğeri 43 işyeri kapasiteli, Bulanık İlçesinde 66 işyeri kapasiteli, Malazgirt İlçesinde ise 82 işyeri kapasiteli küçük sanayi sitesinin üstyapı çalışması (işyerleri) tamamlanmıştır. Malazgirt Küçük Sanayi Sitesinin altyapı çalışmaları tamamlanmış olup, Bulanık Küçük Sanayi Sitesinin altyapı çalışmaları devam etmektedir.

I- TİCARET

Muş'ta ticari hayat, genel olarak İl Merkezinde canlılığını korumaktadır. Ticari faaliyet kolları içinde; gıda, giyim, inşaat malzemeleri, dayanıklı tüketim malları, tarımsal ürünler, canlı hayvan ve hayvansal ürünlerin alım ve satımı başta gelmektedir.

İlde üretilip il dışına satılan bitkisel ürünlerden nohut ve fasulye ilk sırada yer almaktadır. Hayvancılık alanında ise canlı hayvan ticareti il ekonomisine önemli katkı sağlamaktadır.

İ- ÇALIŞMA HAYATI VE SOSYAL GÜVENLİK

1. İş Kurumu :

İlde genellikle tarım ve hayvancılığa dayalı iş hayatının sonucu olarak, tarım mevsimi dışında, vasıfsız işçilikten başka bir çalışma biçimi bulunmamaktadır. Uzun süren kış mevsiminde işsizlik artmaktadır.

2. Bağ-Kur :

İlimiz genelinde 9.947 Bağ-Kur aktif sigortalısı mevcuttur. 1.104 kişi yaşlılık aylığı, 38 kişi malül aylığı, 737 kişi de ölüm aylığı almaktadır. Sigortalı ve yakınlarına toplam 18.340 adet sağlık kartesi verilmiştir. 2926 sayılı kanun kapsamında tarım sigortalısı sayısı ise 5.294'tür.

3. Sosyal Sigorta :

2004 Aralık sonu itibariyle kayıtlı kamu işveren sayısı 137, özel iş yeri sayısı ise 524'tür. Kayıtlı kamu sigortalı sayısı 5.138, özel iş yeri sigortalı sayısı ise 2.683'tür. Sigorta kapsamında sağlık yardımından yararlananların sayısı ise 5.213'tür.

J- TURİZM

Bilinen tarihi Urartularla başlayan ilimizde Persler, Romalılar, Sasani, Bizans egemenliğinin yanı sıra Selçuklular, Eyyübiler, Akkoyunlular ve Şerefhanlar gibi birçok medeniyete ev sahipliği yapmıştır. İlimiz bu dönellere ait tarihi eserler ve inanç turizmi için önemli potansiyele sahiptir. Karın uzun süre yerde kalması ve kar kalitesi ile kış turizmine, zengin bitki varlığı ve yürüyüş parkurları ile dağ turizmine ilişkin önemli bir merkez olabilecek imkânlarla sahiptir. Ancak bu güne kadar gereken ilgiyi görememiştir.

MUŞ'TA KIŞ TURİZMİ

Bütün dünyada olduğu gibi ülkemizde de tatil dönemi ağırlıklı yaz aylarını kapsamaktadır. Bu nedenle turizm sektörü mevsimsel bir karakter taşımaktadır. Bu mevsimselliği hafifletmek alternatif turizm türlerine müsait konaklama arzı yaratmak mümkün gözükmemektedir. Dağ ve Kış turizmine yönelik tesisler bu açıdan önemli bir avantaja sahiptirler. Kışın kayak turizmine hizmet veren tesisler diğer aylarda iklim kürü, doğa yürüyüşleri, flora zenginliği gibi doğaya dönük turizm hareketleri açısından elverişli konuma sahiptirler. Göl ve orman gibi doğal kaynakların değerlendirilmesiyle talebin mevsimsellik özelliği yıl bazına yayılmak suretiyle azaltılarak talep istikrarı sağlanabilecektir. Farklı dönemlerde değişik talep gruplarına, yönelik tanıtım ve pazarlama

faaliyetleri ile özellikle kışın kayak, diğer dönemlerde iklim kürü, dinlenme (3. Yaş grubu), doğa yürüyüşleri (genç ve orta kesim), toplantılar (kongre, iş toplantıları) gibi farklı programlarla talebin hem artırılması hem de mevsimselliğinin hafifletilmesi mümkün olacaktır.

Doğu Anadolu bölgesinde yer alan ve Güneydoğu Toros Dağları'ndan olan Karaçavuş dağlarının eteklerinde kurulu olan ilimizde; 2.500 metreye kadar varan yüksek tepeler, değişik bitki örtüsü, etkili ve uzun süreli kar yağışları nedeniyle dağ ve kış turizminde oldukça yüksek bir potansiyele sahiptir.

Zengin bir kar örtüsüne sahip Muş ilinde kar kalitesi, pist uzunlukları ve meyilleri açısından her türlü kayak uygulamalarının rahatlıkla yapılabilecektir. Kasım ayında başlayan kar mevsimi nisan sonuna kadar devam etmektedir. İlimizin bu özelliği göz önüne alınarak İl Özel İdaresince Kayak evi yapılarak hizmete sunulmuştur. 2 adet 300 metrelik baby-lift kurulmuştur.

Kış Turizmi, Kış Sporları ve Dağ Turizmi, Dağ Sporları Projesi hazırlanmıştır. Proje kapsamında ilimizde kurulacak teleferik sistemi ile, yaz aylarında dinlenme ve sportif amaçlı konaklamalara, kış aylarında da kış sporlarına hitap edebilecek, ayrıca yıl boyunca yakın civardaki yerleşim merkezlerinde yaşayanlar için gününbirlik olarak da oldukça yoğun ilgi çekecektir. NATO standartlarına uygun havaalanı, kara ve demiryolu ulaşımına sahip ilimizde konaklama tesisleri atıl durumdadır. Projenin uygulamaya konulması ile havayolu taşımacılığı başta olmak üzere ulaştırma sektörü ve diğer hizmet sektörlerinin gelişimine katkı sağlanacaktır. Kış Sporlarına özellikle Mukavemet Kayak dalında Milli Takımın büyük çoğunluğunu Muş'lu sporcular oluşturmaktadır

Kültür Değerleri

Halk Müziği ve "Burası Muştur" Türküsü

Türkiye Cumhuriyeti'nin kurucusu Gazi Mustafa Kemal Atatürk her söylenişinde göz yaşlarını tutamayarak "Anadolu çocuklarının ne işleri vardı yemen çöllerinde? Oraya gönderildiklerinde belki yeni evliyediler. Geride genç eşlerini, kundakta yavrularını bırakmışlardı. İçlerinden birinin şansı yaver gider de geri dönebilseler kendisi ve eşi yaşlanmış, çocuğu kız ise gelinlik çağa gelmiş, erkekse koskoca delikanlı olmuş bulurdu. Bütün bunlar niçindi? Yazık günah değilmiydi evlatlarımıza?"Dediği **Muş Türküsü** kamu yayıncılığının temsilcisi ve devletimizin en saygın kuruluşlarından olan TRT arşivlerin de;

Kaynak kişi : Duriye KESKİN (mahalli sanatçı)
Derleyen : Muzaffer SARISÖZEN
Notaya alan : Muzaffer SARISÖZEN
TRT repertuar no : 341

Bilgileri yer almaktadır. Muş ve çevresinde ilki 1944 yılında Türk halk müziğinin babası ve TRT yurttan sesler programının yapımcısı rahmetli üstat Muzaffer SARISÖZEN başkanlığında bedii yönetken ve teknisyen Rıza YETİŞKEN' den kurulu ekipçe, ikincisi ise 1961 yılında Mustafa GECEYATMAZ, Fikret OTYAM ve teknisyen Mücahit KÜÇÜKBARAN' dan oluşan ekiplerce resmi derleme çalışmaları ile bu türkümüz TRT repertuarına girmiştir.

Türkünün Öyküsü ve Bilinmeyen Kısımları:

Anlatanlara göre o tarihte Osmanlı Yemen çöllerinde zorlu bir savaşa tutulmuştur. Divanlar kurulur, savaş ve şartları haftalar boyu tartışılır durulur. Sonunda çözümün Yemen ellerine vilayetlerden birinde oluşturulacak bir alayla

gidilmesinin mümkün olduğuna karar verilir. Düşünülür ki; bir tek vilayetten birlik olunca bunlar hep akraba ve hısım olacakları için birbirlerine bağlılığı ve dayanışmaları ile savaş alanından kaçmaları söz konusu olmaz.

Haberler salınır. Osmanlının dört bir yanından uzun beklemelere karşın istekli çıkmaz bu oluşuma. Aslında istek olmasına olur da Osmanlının istediği gibi olmaz. Değişik vilayetlerden çıkan bu gönüllü sayısı da yeterli olmaz.

Bu sırada Muş'tan Bulanık, Malazgirt ve Varto'dan bir ses yükselir Osmanlıya; "hepimiz varız, gönüllüüz yemen çöllerine gitmeye"

Osmanlıya haber iletilir. Yetkililer bakar sayı yeterli, karar verilir ve Yemen çöllerine Muş'tan oluşturulan bir redif alayı gönderilir. Yemen'e gidilmesine gidilir ama hiçbiri de geri dönmez. İşte bu türkü gidip de gelemeyen o isimsiz kahramanlardan Muş'ta kalan sevgilisinin sesi, özlemi, elemi ve de acısıdır.

Havada bulut yok bu ne dumandır
Mehlede ölüm yok bu ne şivandır
Bu yemen elleri ne de yamandır

Ano Yemen'dir gülü çemendir
Giden gelmiyor acep nedendir
Burası muş'tur yolu yokuştur
Giden gelmiyor acep ne iştir(Nakarat)

Mongok' un suları ovaya akar
Ağam asker olmuş yüreğim yakar
Gözlerim kan çanak ağama bakar

(Nakarat)

Gider isem ağam sana köleyim
Cemalin bir gülsün ben de geleyim
Yemen çöllerinde senle öleyim

(Nakarat)

Şafağın atmış da terkisin bağlar
Yavuklun oturmuş için kan ağlar
Hasretin dayanmaz bostanlar bağlar

(Nakarat)

Saçımın telini edem hedayet
Günahım yoğtur ki dilem nedamet
Muş'tan başka yoğ mu burda velayet

(Nakarat)

Kışlanın önünde çalınır sazlar
Gözlerim ağlıyor yüreğim sızlar
Yemen'e gidene ağlıyor kızlar

(Nakarat)

Tez gel ağam tez gel eglenmiyesin
İngiliz hayındır güvenmiyesin
Arap dilber çoktur evlenmiyesin

(Nakarat)

Karasu uzanır sıra söğütler
Yüzbaşım oturmuş asker öğütler
Yemen'e gidiyor baba yiğitler

(Nakarat)

Kışlanın önünde redif sesi var
Açın cantasına bakın nesi var
Bir çift potin ile bir de fesi var

(Nakarat)

Tüfekler çatıldı kaşlar çatıldı
Ağam mavzer-ilen öge atıldı
Alkanlar içinde kuma yatıldı

(Nakarat)

Tez gel ağam tez gel dayanamirem
Uygu geflet basmış uyanamirem
Ağam öldüğüne inanamirem

(Nakarat)

Muş türküsü' nün sözlerini daha iyi analiz edebilmek için kısaca Muş'un kültür tarihini incelediğimizde; Muş'umuzun kültür tarihi Urartu'larla başlar. Anadolu'nun Türkleşmesi sürecini başlatan Malazgirt savaşından sonra Türk-İslam kültürü yayılmaya başlamış ve zaman içinde tek kültür durumuna gelmiştir. Milli kültürün ayrılmaz bir parçası olan muş folkloru, yöre insanının iç dünyasını, yaşantısını, geleneklerini geçmişten günümüze, günümüzden de geleceğe taşır.

Muş ve çevresinin ezgilerinde Doğu Anadolu Bölgesi halk müziğinin özellikleri görülür. Söylenen türkülerde yöre insanının yaşam biçimi, acıları, sevgileri, tabiatla olan bağları, işgal yıllarının çilesi ve yurt sevgisi dile gelir.

Muş ilinden Yemen'e çok sayıda genç "ölürsek şehit kalırsak, gazi oluruz" diyerek askere gitmiştir. Yemen'in öldürücü sıcağı ve düşmanı ezici çoğunluğu nedeni ile gidenlerin hemen hepsi geri dönmemiş şehit düşmüştür. Türkümüz geride kalan asker yakınları ve yavuklularınca söylenmiştir. Hüseyini makamında olup 5/8 lik bir türküdür. Türkümüzün sözlerine bakıldığında yöre insanımızın geleneklerini, yaşam biçimini ve acılarını yansıttığı görülmektedir.

Yemen'e giden redif alayından hemen, hemen hiç kimse geri dönmemiştir. Bu kara haberin Muş'a ulaşmasıyla (halk arasında **şivan** denen) ağıtlar yakılarak feryatlar yükselir. Muş geleneklerinde komşularca cenazesi olan evlere başsağlığına gelenlere ve cenaze evinin halkına yemek gönderilir. O zamanlar teknik gelişmediğinden, yemekler fırınlarda değil kazanlarda, odundan ateş yakılarak pişirilirdi. Cenaze evi birden çok olduğundan, şehrin birçok yerinde cenaze

evlerine yemek göndermek amacıyla büyük ocaklar kurulmuş, odunlar ocağa sürülmüştür. Bu ocaklardan çıkan yoğun duman gökyüzüne doğru yükselir. Nişanlısı redif alayı ile birlikte Yemen'e giden ve bu kara haberi henüz duymamış olan genç kız pırıl pırıl bir ağustos günü bu ağlamaları ve bu dumanı görünce;

Havada bulut yok bu ne dumandır
Mahlede ölüm yok bu ne şivandır
Bu yemen elleri ne de yamandır

Demiştir. Gerçekten de mehlede ölü yoktur cenazeler Yemen'dedir.
Bulutsuz ağustos gününde ki duman ise cenaze evleri için yemek yapmak üzere yakılan ocakların dumanıdır.

Ano Yemen'dir gülü çemendir
Giden gelmiyor acep nedendir
Burası muş'tur, yolu yokuştur

Giden gelmiyor acep ne iştir

Çemen; Yemen'de yetişen bir bitkidir. Askerlerimiz Yemen'e gitmiş ve bir daha geri dönmemiştir. Muş ili Türkiye'nin üçüncü büyük ovasına sahiptir. Birçok kişi Muş ovası ile türküdeki yokuş yol ikilemine düşmektedir. Oysaki Muş ili yerleşim itibarıyla savunması daha kolay en eski yerleşim yeri olan bugünkü kale mahallesi ve minare mahallelerinin olduğu bölüme konuşlanmış ova ise tamamen tarıma bırakılmıştır. Bugün halen kale mahallesi eski yerleşim kalıntılarını taşımakta ve yüksek bir yerde ovaya hâkim bir alandadır. Eski muş'un yolu halen yokuştur. "giden gelmiyor acep ne iştir" sözü muş'a giden dönmüyor diye anlaşılmaktadır. Oysa türkünün sözleri dikkatli incelendiğinde muş'tan Yemen'e gidenler şehit olup dönmediklerinden "giden gelmiyor acep ne iştir " sözü onlar için söylenmiştir.

Eski yerleşim yeri itibarıyla muş ilinde askeri kışla kale mahallesinin eteklerinde bugünkü il jandarma komutanlığı dinlenme tesislerinin bulunduğu yerdedir. Nişanlısının ölüm haberiyle yüreği yanan genç kız kale mahallesinden yokuşun altındaki kışlaya bakarak:

Kışlanın önünde redif sesi var
Açın çantasını bakın nesi var
Bir çift potin ile bir de fesi var

Araştırmalara göre derlemesi yapılan türkünün diğer mısralarında ismi geçen yerlere gelince

Mongok: yeni adı Soğucak'tır. Merkeze 2 km Mesafede soğuk suyu ile meşhur köyümüzdür.

Karasu: 68 km Uzunluğunda komşu Bitlis ili Güroymak ilçesinden doğan ve muş'a güneyden girerek bilahare kurt istasyonunda murat nehri ile birleşen bir nehirdir.

Kışlanın önünde çalınır sazlar
Gözlerim ağlıyor yüreğim sızlar
Yemen'e gidene ağlıyor kızlar

Mısralarından da anlaşılacağı gibi bu türkü Muş'tan Yemen'e giden askerlerimiz için söylenmiştir

5.1.6. KENTSEL ALTYAPI**Şehir İmar Planı Ve Konut**

İmar Planındaki Kentsel Kullanım Alanları (ha)						
Kullanımlar	Planda Öngörülen	Gerçekleşme (%)				
		2000	2001	2002	2003	2004
Konut						
Ticaret						
Küçük Sanatlar						
Organize Sanayi						
Eğitim						
Sağlık Tesisi						
İdari Tesisler						
Organize Yeşil Alanlar (Park,Çocuk Bahçesi, Fuar, Spor Tesisleri)						
Pasif Yeşil Alanlar						
Ağaçlıklar						
Ağaçlandırılacak Alanlar						
Mezarlıklar						
Askeri Alanlar						
Kent İçi Yollar						
Devlet Yolları						

Konut Arzı

İçme Suyu

Kanalizasyon

Deprem

5.2. KURUM İÇİ ANALİZ

Muş Belediyesi'nde kurumsal öz-değerlendirme çalışmaları ile kurumun içyapısı, işleyişi ve yönetim fonksiyonları gözden geçirilmiştir. Bu kapsamda şu değerlendirmeler yapılmıştır.

- ◆ Kurumsal Yönetim ve Faaliyetler
- ◆ İnsan Kaynakları Yönetimi
- ◆ Finansal Yapı
- ◆ Hizmet Yönetimi

5.2.1. Kurumsal Yönetim ve Faaliyetlerin Değerlendirilmesi

Muş Belediyesi'nde kurumun stratejik amaçlarına ulaşabilmesi için kurumsal gelişimini de günün koşulları ile uyumlu sağlaması gerekmektedir. Stratejik Planlama çalışmaları sırasında kurumsal yönetim fonksiyonları değerlendirilmiştir. Kurumda uygulanan stratejiler, performans değerlendirme sistemleri, bilgi paylaşımı, denetleme ve kontrol gibi yönetim fonksiyonları gözden geçirilmiştir.

Bu stratejik planlama çalışması ile Muş Belediyesi'nde kurumsal performans takip ve değerlendirme çalışmaları daha sistematik bir yapıya bürünecek ve kurumsal stratejilere uygun olarak belirlenmiş olan hedeflerin gerçekleştirilmesinin izlenmesinde mevcut sistem daha etkin hale getirilecektir. Birimlerin performansları önce birim yöneticileri tarafından izlenecek ve Başkanlığa rapor edilecek daha sonra gelen raporlar belediye üst düzey yönetiminde değerlendirilecektir.

Stratejik Planlama çalışması ile Yönetim Sistemi kapsamında birimlerin risk analizlerini ve gerekli eylem planlarını oluşturmaları da hedeflenmiştir. Böylelikle acil durumlar ve kriz koşulları tasarlanmıştır.

Belediyenin faaliyetlerin de haberleşmenin önemi üzerinde durulmuş güçlü olan ve iletişim sistemimizin daha da iyi olması kararlaştırılmıştır. Belediyemizin dışa bakan yüzü web sayfası olacağından kaliteli bir web sayfası oluşturmak kararı netleşmiştir.

Birimler arası iletişim yazılı ve sözlü olarak gerçekleştirilmektedir. Bu konuda önemli bir sorun olmadığı görülmüştür. Ancak birimler arasındaki iletişimin sözlü olmaktan çok, yazılı veya elektronik ortamda yürütülmesi, hem kurum içi iletişim açısından bir standart sağlayacak hem de verilerin kaybolmamasını sağlayacaktır.

Yeni projelerin ve faaliyetlerin zamanında tamamlanmasının önemine vurgu yapılmış. Faaliyet ve projelerin bütçelenmesi daha etkin bir şekilde yapılmasına karar verilmiştir.

5.2.2. İnsan Kaynakları Yönetimi

5.2.2.1. Personel Yapısı

Muş Belediyesi'nde toplam kişi çalışmaktadır. Çalışan personelin 'ü memur, ...'i işçi ve ...'i ise sözleşmeli personelden oluşmaktadır.

MUŞ BELEDİYESİ PERSONEL BİLGİLERİ	
Toplam	
a) Erkek	
b) Kadın	
1. Memur	
a) Erkek	
b) Kadın	
2. İşçi	
a) Erkek	
b) Kadın	
3. Geçici İşçi	
a) Erkek	
b) Kadın	
4. Sözleşmeli personel	
a) Erkek	
b) Kadın	

Personelin eğitim durumu :

Eğitim Durumu	Memur		Sözleşmeli Personel			İşçi			Toplam	Yüzde (%)
	Erkek	Bayan	Erkek	Bayan	%	Erkek	Bayan	%		
Fakülte										
Yüksek okul										
Lise										
İlköğretim										
Toplam										
Yüzde										

5.2.2.2. Norm Kadro Çalışmaları

İçişleri Bakanlığı tarafından Norm Kadro çalışmaları tamamlanmış olup, ilgili yönetmeliklerin hazırlanması devam etmektedir. Muş Belediyesi gerekli düzenlemelere ivedilikle uyacaktır.

5.2.3. Finansal Yapı

Muş Belediyesi'nin 2006 yılı bütçesi YTL olarak belirlenmiştir. Gerçekleşen bütçe ise YTL olmuştur. Bu rakamlara göre bütçenin gerçekleşme oranı düzeyindedir. 2006 yılı kesin hesabına göre YTL gelir elde edilmiştir. 2007 yılı bütçesi iseYTL olarak belirlenmiştir. Aşağıdaki tablolarda 2006 yılına ait gelir ve gider kesin hesapları yer almaktadır.

GELİRLER			
BİM KODU	GELİR TÜRÜ	GELİR KALEMİ	2006 KESİN HESABI (YTL)
001	1000	VERGİ GELİRLERİ	
		Genel Bütçe Vergi Gelirleri Tahsilatından	
011	100	Alınan Pay	
012	200	Belediye Gelirleri	
121		a)Emlak Vergisi	
122		b)Çevre Temizlik Vergisi	
123		c)Diğer Belediye Vergileri	
013	300	Belediye Harçları	
002	2000	VERGİ DIŞI GELİRLERİ	
021	100	Harcamalara katılma payı	
022	200	Belediyeye ödenen diğer paylar	
023	300	Belediyece yönetilen kurumlar ve teşebbüsler hasılatı	

024	400	İşletme karları	
025	500	Belediye malları gelirleri	
026	600	Ücretler	
027	700	Cezalar	
028	800	Çeşitli gelirler	
281		a) Borçlanmalar	
282		aa) İç Borçlanmalar	
283		ab) Dış Borçlanmalar	
284		b) Diğer Çeşitli Gelirler	
003	3000	ÖZEL YARDIM ve FONLAR	
031	100	Özel Yardımlar	
032	200	Özel Fonlar	
GELİRLER GENEL TOPLAMI			

GİDERLER			
BİM KODU	ÖDENEK TÜRÜ	GİDER KALEMİ	2006 KESİN HESABI (YTL)
004		CARİ HARCAMALAR	
041	100	Personel giderleri	
042	200	Yolluklar	
043	300	Hizmet Alımları	
044	400	Tüketim malları ve malzeme alımları	
045	500	Demirbaş alımları	
046	800	Diğer ödemeler	
005		YATIRIM HARCAMALARI	
051	600	Makine teçhizat ve taşıt alımları	
511	601	a) Taşıt alımları	
512	602	b) Makine ve teçhizat alımları	
513	603	c) Makina, teçhizat ve taşıtların büyük onarım giderleri	
052	700	Yapı tesis ve büyük onarım giderleri	
521	701	a) Bina inşaatı ve büyük onarımları	
522	702	b) Bina dışı inşaatı ve büyük onarımları	
523	703		
006		TRANSFER HARCAMALARI	
061	910	Kamulaştırma ve taşınmaz mal satın	

		alımları	
062	920	Kurumlara katılım payları ve sermaye teşkili	
063	930	İktisadi transferler	
064	940	Mali Transfer	
641	941	a)Devlet memurları kanunu ile ilgili yönetmeliklerde yıl içinde yapılan değişiklikler ve toplu sözleşme gereği ödenecek giderler	
642	942	b)Yatırımları hızlandırma ödeneği	
643	943	c)Öngörülmeyen giderler karşılığı	
644	944	d)Yedek ödenek	
645	945	e)Mali transferler dahil diğer harcama kalemleri	
065	950	Sosyal Transfer	
651	951	a)Memurlara öğle yemeği yardımı	
652	952	b)Diğer sosyal transferler	
066	960	Borç Ödemeleri	
661	961	a)Geçen yıllar borçları	
662	962	b)İlama bağlı borçlar	
663	963	c)İstikraz ödemeleri	
664	964	ca)İç borç anapara ödemeleri	
665	965	cb)dış borç anapara ödemeleri	
666	966	d)Geri verilecek para	
667	967	e)Tahvil ve bono itfaları ve giderleri	
668	968	f)İç borç faiz ödemeleri	
669	969	g)Dış borç faiz ödemeleri	
GİDER GENEL TOPLAMI			75.908.808,16

5.2.4. Hizmet Yönetimi

Muş Belediyesi ana hizmet konuları ve bu konularla ilgili olarak birim yöneticilerinin görüş ve önerileri alınmıştır. Çalışma kapsamında ele alınan hizmetler şunlardır.

- ◆ Temizlik
- ◆ Park ve Bahçeler
- ◆ Kentleşme ve İmar
- ◆ Kültürel hizmetler
- ◆ Spor alanları
- ◆ Altyapı (su ve kanalizasyon)
- ◆ Yol ve kaldırım
- ◆ Halkla iletişim
- ◆ İçme suyu (tatlı su)
- ◆ Trafik düzenlemeleri
- ◆ Kavşak düzenlemeleri
- ◆ İtfaiye
- ◆ Mezarlıklar
- ◆ Otoparklar
- ◆ Sosyal hizmetler (aşevi, yardımlar)
- ◆ Veteriner hizmetleri
- ◆ Zabıta hizmetleri
- ◆ Planlama ve imar

5.3. PAYDAŞ ANALİZLERİ

Muş Belediyesi Stratejik Planlama çalışması kapsamında belediyenin hizmetlerinden doğrudan ve dolaylı etkilenen tüm kesimlere ulaşarak katkılarına sağlamak amacıyla paydaş analiz çalışması yapılmıştır. Bu kapsamda Muş Belediyesi'nin paydaşları aşağıdaki gibi belirlenmiştir ;

- ❖ *Valilik*
- ❖ *Çalışanlar*
- ❖ *Vatandaşlar*
- ❖ *Sivil Toplum örgütlerimiz*
- ❖ *Kamu kuruluşları*
- ❖ *Mahalle muhtarları*
- ❖ *Ticaret ve Sanayi Odaları*
- ❖ *Meslek Odaları*
- ❖ *Basın*
- ❖ *Muş Alparslan Üniversitesi*

Paydaşlardan gelen görüş, düşünce ve öneriler tek tek incelenmiş, bunlar arasından belediyenin de imkânları ve yetkileri göz önünde bulundurularak stratejik plana ilgili belediye birimlerinin faaliyet ve projesi olarak girmiştir.

6 GZFT (SWOT) ANALİZİ

Durum analizleri ışığında (çevre analizi, kurum içi analiz ve paydaş analizleri) Muş Belediyesi'nin güçlü ve zayıf yönleri ile önündeki fırsat ve tehditler belirlenmiştir.

6.1. GÜÇLÜ YÖNLER

G Ü Ç L Ü Y Ö N L E R
<i>Belediye Başkanının deneyimli ve yeni fikirlere açık olması ve çalışanlardan gelen önerileri dinlemesi</i>
<i>Yapılan projelerin vatandaş ve şehirdeki Sivil Toplum Kuruluşları ve meslek grupları ile tartışılması</i>
<i>Valilik ve ilde bulunan diğer kamu kurumları ile işbirliğine yatkın bir yönetsel yapının var olması</i>
<i>Kurumun araç parkının yenilenmiş olması</i>
<i>Belediye personelinin belediyecilik tecrübesine sahip olması</i>
<i>Çalışanların takım çalışmalarına yatkın ve istekli olmaları ve kurum kültürünün oturmuş olması</i>
<i>Çalışanlara geçmiş dönemlerdeki olumsuz çalışmaların etkilerini yönetimce kabullendirilmesi</i>
<i>Kent Estetiğinin güzelleştirilmesi için yapılan çalışmaların hem kurumda hem vatandaşta ki olumlu tepkisi</i>

6.2. ZAYIF YÖNLER

ZAYIF YÖNLER
<i>Birimlerde bulunan çalışma yönetmeliklerinin bir kısmının eski olması ve görev tanımlarının net biçimde çıkartılmamış olması</i>
<i>Kurumda modern bir arşiv sisteminin bulunmaması</i>
<i>Belediye hizmetlerinin halka yeterince iyi biçimde tanıtılmaması</i>
<i>Çalışanlar için düzenlenen sosyal faaliyetlerin yetersiz olması ve çalışanlara yönelik bir sosyal tesisin bulunmaması</i>
<i>Çalışma ortamı ve fiziki çalışma koşullarının çalışanlar tarafından yeterli bulunmaması</i>
<i>Belediye hizmet binalarının farklı yerlerde olması</i>
<i>Kent Bilgi Sistemi ve Coğrafi Bilgi Sisteminin tam olarak uygulamaya alınmamış olması (İmar planı, halihazır haritaların ve kadastronun sayısallaştırılmamış olması)</i>
<i>Elektronik ve telefon belediyecilik (e ve t-belediyecilik) uygulamalarının istenilen düzeyde olmaması</i>
<i>Acil durum planının olmaması</i>
<i>İmardaki park ve yeşil alanların az olması, ağaç dikilecek cadde genişliğinin olmaması</i>
<i>Mevcut imar planının 1980'li yıllarda hazırlanmış ve sonrasında ciddi biçimde yenilenmemiş olması</i>
<i>Şebeke suyunun sert ve kireçli olması</i>
<i>Kent içindeki başıboş hayvan sayısının fazla olması ve hayvan barınağının bu konuda yetersiz kalması</i>
<i>Şehrin Ulaşım Master Planının olmaması</i>

6.3. FIRSATLAR

FIRSATLAR
<i>4 Eylül Kongresi'nin Sivas'ta yapılmış olması ve Cumhuriyet'in temellerinin Sivas'ta atılmış olması</i>
<i>Kentin gelişmeye müsait bir yapıda olması</i>
<i>Kamu kurumlarının (özellikle bölge müdürlüklerinin) Sivas'ta bulunması</i>
<i>TOKİ, İller Bankası, Devlet Malzeme Ofisi vb. gibi genel müdürlüklerle ilişkilerin iyi olması</i>
<i>Şehirde çok sayıda tarihi eserin var olması (kültürel miras)</i>
<i>Doğalgaz altyapısının büyük oranda tamamlanmış olması ve çalışmaların hızla devam etmesi</i>
<i>Dünya Bankası, Uluslararası bankalar ve AB Fonlarından faydalanma olanağının bulunması</i>
<i>İlde termal turizm olanaklarının bulunması</i>
<i>Merkezi hükümet ile uyumlu çalışılması</i>
<i>Şehirde bir üniversitenin bulunması</i>
<i>Anadolu ulaşımında Sivas ilinin bir kavşak noktası olması</i>
<i>Merkezi Hükümetin yerel yönetimlere daha fazla yetki devretmesi</i>
<i>İlde hayırsever vatandaşların varlığı ve bu vatandaşların yardıma muhtaçlara yönelik faaliyetlerde bulunmaları</i>
<i>Valilik ve ilde bulunan diğer kamu kurumları ile ilişkilerin iyi olması</i>

6.4. TEHDİTLER

TEHDİTLER
<i>Sivas'ta kamu ağırlıklı bir yaşam tarzının hakim olması ve girişimciliğin yetersiz olması</i>
<i>Şehirde düzensiz büyümenin var olması</i>
<i>Modern kent anlayışına uymayan bir yapılaşmanın var olması</i>
<i>Ticari hayatın tek bir merkezde toplanması</i>
<i>Şehirde yeterli oranda ticaret merkezinin olmaması</i>
<i>Kent içerisinde sanayi bölgesinin olması</i>
<i>İşsizliğin yüksek bir seviyede olması</i>
<i>Mesleki sanayi sitelerinin sayısının az olması</i>
<i>Halkın kurumlardan beklentisinde bu kurumların görev ve yetkilerini tam olarak bilmemesi</i>
<i>Belediyenin faaliyet alanının genişliği ile belediye gelirlerinin orantısız olması</i>
<i>İlin iklim şartlarının hizmet sunumunda sorunlar oluşturması</i>

7. STRATEJİK AMAÇLARI

Muş Belediyesi 2007-2011 yılları arasında uygulayacağı ve kuvvetli yönlerini daha etkin kullanacak, zayıf yönlerini iyileştirecek, fırsatları değerlendirerek tehditlerinin etkisini azaltacak Stratejik Amaçları ;

1.
2.
3.
4.
5.