

**MUŐ BELEDİYESİ**

**2022**

**PERFORMANS PROGRAMI**



## **Mali Hizmetler Müdürlüğü Tarafından Hazırlanmıştır.**

Mali Hizmetlerden Sorumlu Başkan Yardımcısı: **Aydın ÖZARSLAN**

Mali Hizmetler Müdürü: **Yusuf IŞIK**

Strateji Geliştirme Sorumlusu: **Adnan SUBAŞI**



“Önemli olan, çetin olan o yollar üzerinde çalışmaktır. Denebilir ki hiçbir şeye muhtaç değiliz. Yalnız tek bir şeye çok ihtiyacımız vardır: Çalışkan olmak.”

**M. Kemal ATATÜRK**



“Belediyecilik vizyon işidir, proje işidir, gönül işidir.  
Belediyecilik, birikim ile dinamizmi bir araya getirebilme becerisidir.  
Belediyecilik, tecrübe ile heyecanı buluşturma sanatıdır.”

**Recep Tayyip ERDOĞAN**



## BAŞKANIN SUNUŞU

### Değerli Hemşerilerim,

Kamu mali yönetimi alanında gerçekleştirilen reformların yasal çerçevesini oluşturan 5018 sayılı Kamu Mali Yönetimi ve Kontrol Kanunu ile kamu kaynaklarının etkili, ekonomik ve verimli kullanımının yanı sıra mali saydamlık ve hesap verilebilirlik ilkeleri ön plana çıkarılmıştır. Bu ilkelerin uygulamaya konulmasını sağlamak üzere kamu mali yönetimi ile sistemimize dâhil edilen temel yöntem ve araçlardan biri de performans esaslı bütçeleme sistemidir. Bu doğrultuda 5393 Sayılı Belediye Kanunu ile belediye bütçesinin hazırlanmasına esas teşkil edecek şekilde Stratejik Plan ve Performans Programı hazırlanacağı hükmü yer almaktadır.

Performans esaslı bütçeleme sisteminin temel unsurlarını Stratejik Plan, Performans Programı ve Faaliyet Raporları oluşturmaktadır. Stratejik Plan ve Performans Programları vasıtasıyla kamu idarelerinin temel politika hedefleri ile bunların kaynak ihtiyaçları arasında bağlantı kurulmakta; söz konusu belgelerde öngörülen hedeflere ilişkin gerçekleştirmeler ise Faaliyet Raporları aracılığıyla kamuoyuna açıklanarak stratejik planlarla bütçeler arasında daha güçlü bir bağ kurulması sağlanmaktadır. Bu kapsamda performans programımızda; stratejik planda yer alan orta ve uzun vadeli amaç ve hedeflerimize ilişkin yıllık hedefler, söz konusu hedeflerimizi gerçekleştirmeye yönelik belirlenen faaliyet-projeler ile bunların kaynak ihtiyaçlarına ayrıntılı bir şekilde yer verilmiştir. Performans hedeflerine ne derece ulaşıldığını ölçmek, izlemek ve değerlendirmek üzere oluşturulan performans göstergeleri de performans programımız içerisinde yer almıştır.

Değişen ve gelişmekte olan şehirler arasında yerini almak isteyen Belediyemiz yapmış olduğumuz çalışmalar ile çok önemli faaliyetler ve projeler hayata geçirmektedir. Muş Belediyesi olarak etkin hizmet üretiminin planlanan çalışmaların faaliyete dönüştürülebildiği sürece gerçekleşebileceği görüşündeyiz. Bu sebeple 2022 Yılı Performans Programı'nı yasal bir zorunluluk olmaktan ziyade, yürüteceğimiz faaliyetler ile saydam, şeffaf ve hesap verilebilirlik kapsamında halkımızın hizmetine sunmuş olacağız.

Bu duygu ve düşünceler ile 2020-2024 Stratejik Planı'mıza uygun olarak hazırlanan 2022 Yılı Performans Programı'mızın kaynakların verimli, etkili ve ekonomik kullanılmasında rehber olmasını temenni ediyor, birçok önemli proje ve yatırımların ilk adımlarını birlikte attığımız değerli meclis üyelerimize, büyük bir özveri ve dikkatle çalışan belediye personellerimize ve desteklerini her zaman yanımızda hissettiğimiz çok değerli halkımıza sevgi, saygı ve şükranlarımı sunuyorum.

**Feyat ASYA**  
Muş Belediye Başkanı

# İÇİNDEKİLER

<b>I - GENEL BİLGİLER.....</b>	<b>8</b>
A. MİSYON, VİZYON VE TEMEL DEĞERLER.....	9
B. YETKİ, GÖREV VE SORUMLULUKLAR.....	10
C. TEŞKİLAT YAPISI.....	14
D. FİZİKSEL KAYNAKLAR.....	18
E. BİLGİ VE TEKNOLOJİK KAYNAKLAR.....	20
F. İNSAN KAYNAKLARI.....	21
G. DİĞER HUSUSLAR.....	23
1. Sunulan Hizmetler.....	23
2. Yönetim ve İç Kontrol Sistemi.....	26
<b>II - PERFORMANS BİLGİLERİ.....</b>	<b>30</b>
A. TEMEL POLİTİKA VE ÖNCELİKLER.....	31
B. AMAÇ VE HEDEFLER.....	32
C. PERFORMANS HEDEF VE GÖSTERGELERİ İLE FAALİYETLER.....	34
D. İDARE PERFORMANS SONUÇLARI.....	101
E. İDARENİN TOPLAM KAYNAK İHTİYACI.....	106
<b>III - EKLER.....</b>	<b>107</b>
A. FAALİYETLERDEN SORUMLU HARCAMA BİRİMLERİ.....	108

## **I - GENEL BİLGİLER**



## **A. MİSYON, VİZYON VE TEMEL DEĞERLER**

### **MİSYONUMUZ**

"Ortak akıl birlikte yönetim anlayışıyla insana değer veren, doğayla uyumlu, tarihi ve kültürel mirasları koruyan, hizmette kalite ve verimlilik odaklı çağdaş standartlarda yaşanabilir bir kent oluşturmak."

### **VİZYONUMUZ**

"Çevreye, tarihe ve kültüre saygılı, altyapısıyla üstyapısıyla yaşam standartlarını yükseltmiş, yerelde kalkınmayı gerçekleştirmiş ekonomik olarak güçlü yapısıyla bölgesinde öncü bir kent olmak."

### **TEMEL DEĞERLERİMİZ**

Katılımcılık  
Şeffaflık  
Adillik  
Etkinlik ve Verimlilik  
Çağdaşlık  
Hesap Verilebilirlik  
Sosyal Belediyecilik  
Sürdürülebilirlik  
Yenilikçilik  
Kurumsallaşma  
Çözüm Odaklılık  
Tarafsızlık,  
Güvenilirlik  
Vatandaş Odaklılık  
Doğayla Uyumluluk  
Hizmette Kalite Esası

## B. YETKİ, GÖREV VE SORUMLULUKLAR

T.C. Anayasa'sının 127. Maddesi'nin ilk paragrafında "Mahallî idareler; il, belediye veya köy halkının mahallî müşterek ihtiyaçlarını karşılamak üzere kuruluş esasları kanunla belirtilen ve karar organları gene kanunda gösterilen seçmenler tarafından seçilerek oluşturulan kamu tüzel kişileridir" denilmektedir. Belediyemiz de bu kapsam çerçevesinde 5393 sayılı Belediye Kanuna göre görev, yetki ve sorumluluklarını yerine getirmektedir.

- *Belediyenin Görev ve Sorumlulukları:*

MADDE 14: Belediye, mahallî müşterek nitelikte olmak şartıyla;

- a) İmar, su ve kanalizasyon, ulaşım gibi kentsel alt yapı; coğrafî ve kent bilgi sistemleri; çevre ve çevre sağlığı, temizlik ve katı atık; zabita, itfaiye, acil yardım, kurtarma ve ambulans; şehir içi trafik; defin ve mezarlıklar; ağaçlandırma, park ve yeşil alanlar; konut; kültür ve sanat, turizm ve tanıtım, gençlik ve spor orta ve yüksek öğrenim öğrenci yurtları (Bu Kanununun 75 inci maddesinin son fıkrası, belediyeler, il özel idareleri, bağlı kuruluşları ve bunların üyesi oldukları birlikler ile ortağı oldukları Sayıştay denetimine tabi şirketler tarafından, orta ve yüksek öğrenim öğrenci yurtları ile Devlete ait her derecedeki okul binalarının yapım, bakım ve onarımı ile tefrişinde uygulanmaz.); sosyal hizmet ve yardım, nikâh, meslek ve beceri kazandırma; ekonomi ve ticaretin geliştirilmesi hizmetlerini yapar veya yaptırır. Büyükşehir belediyeleri ile nüfusu 100.000'in üzerindeki belediyeler, kadınlar ve çocuklar için konukevleri açmak zorundadır. Diğer belediyeler de mali durumları ve hizmet önceliklerini değerlendirerek kadınlar ve çocuklar için konukevleri açabilirler.
- b) Devlete ait her derecedeki okul binalarının inşaatı ile bakım ve onarımını yapabilir veya yaptırabilir, her türlü araç, gereç ve malzeme ihtiyaçlarını karşılayabilir; sağlıkla ilgili her türlü tesisi açabilir ve işletebilir; mabetlerin yapımı, bakımı, onarımını yapabilir; kültür ve tabiat varlıkları ile tarihî dokunun ve kent tarihi bakımından önem taşıyan mekânların ve işlevlerinin korunmasını sağlayabilir; bu amaçla bakım ve onarımını yapabilir, korunması mümkün olmayanları aslına uygun olarak yeniden inşa edebilir. Gerektiğinde, sporu teşvik etmek amacıyla gençlere spor malzemesi verir, amatör spor kulüplerine aynı ve nakdî yardım yapar ve gerekli desteği sağlar, her türlü amatör spor karşılaşmaları düzenler, yurt içi ve yurt dışı müsabakalarda üstün başarı gösteren veya derece alan öğrencilere, sporculara, teknik yöneticilere ve antrenörlere belediye meclisi kararıyla ödül verebilir. Gıda bankacılığı yapabilir.

Belediyelerin birinci fıkranın (b) bendi uyarınca, sporu teşvik etmek amacıyla yapacakları nakdi yardım, bir önceki yıl genel bütçe vergi gelirlerinden belediyeleri için tahakkuk eden miktarın; büyükşehir belediyeleri için binde yedisini, diğer belediyeler için binde on ikisini geçemez.

Hizmetlerin yerine getirilmesinde öncelik sırası, belediyenin malî durumu ve hizmetin ivediliği dikkate alınarak belirlenir.

Belediye hizmetleri, vatandaşlara en yakın yerlerde ve en uygun yöntemlerle sunulur. Hizmet sunumunda engelli, yaşlı, düşkün ve dar gelirli durumuna uygun yöntemler uygulanır.

Belediyenin görev, sorumluluk ve yetki alanı belediye sınırlarını kapsar.

Belediye meclisinin kararı ile mücavir alanlara da belediye hizmetleri götürülebilir.

4562 sayılı Organize Sanayi Bölgeleri Kanunu hükümleri saklıdır.

Sivil hava ulaşımına açık havaalanları ile bu havaalanları bünyesinde yer alan tüm tesisler bu Kanunun kapsamı dışındadır.

- *Belediyenin Yetkileri ve İmtiyazları:*

MADDE 15: Belediyenin yetkileri ve imtiyazları şunlardır:

- a) Belde sakinlerinin mahallî müşterek nitelikteki ihtiyaçlarını karşılamak amacıyla her türlü faaliyet ve girişimde bulunmak.
- b) Kanunların belediyeye verdiği yetki çerçevesinde yönetmelik çıkarmak, belediye yasakları koymak ve uygulamak, kanunlarda belirtilen cezaları vermek.
- c) Gerçek ve tüzel kişilerin faaliyetleri ile ilgili olarak kanunlarda belirtilen izin veya ruhsatı vermek.
- d) Özel kanunları gereğince belediyeye ait vergi, resim, harç, katkı ve katılma paylarının tarh, tahakkuk ve tahsilini yapmak; vergi, resim ve harç dışındaki özel hukuk hükümlerine göre tahsili gereken doğal gaz, su, atık su ve hizmet karşılığı alacakların tahsilini yapmak veya yaptırmak.
- e) Müktesep haklar saklı kalmak üzere; içme, kullanma ve endüstri suyu sağlamak; atık su ve yağmur suyunun uzaklaştırılmasını sağlamak; bunlar için gerekli tesisleri kurmak, kurdurmak, işletmek ve işlettmek; kaynak sularını işletmek veya işlettmek.
- f) Toplu taşıma yapmak; bu amaçla otobüs, deniz ve su ulaşım araçları, tünel, raylı sistem dâhil her türlü toplu taşıma sistemlerini kurmak, kurdurmak, işletmek ve işlettmek.
- g) Katı atıkların toplanması, taşınması, ayrıştırılması, geri kazanımı, ortadan kaldırılması ve depolanması ile ilgili bütün hizmetleri yapmak ve yaptırmak.
- h) Mahallî müşterek nitelikteki hizmetlerin yerine getirilmesi amacıyla, belediye ve mücavir alan sınırları içerisinde taşınmaz almak, kamulaştırmak, satmak, kiralamak veya kiraya vermek, trampa etmek, tahsis etmek, bunlar üzerinde sınırlı aynî hak tesis etmek.
- i) Borç almak, bağış kabul etmek.
- j) Toptancı ve perakendeci hâlleri, otobüs terminali, fuar alanı, mezbaha, ilgili mevzuata göre yat limanı ve iskele kurmak, kurdurmak, işletmek, işlettmek veya bu yerlerin gerçek ve tüzel kişilerce açılmasına izin vermek.
- k) Vergi, resim ve harçlar dışında kalan dava konusu uyuşmazlıkların anlaşmayla tasfiyesine karar vermek.

- l) Gayrisihhî müesseseler ile umuma açık istirahat ve eğlence yerlerini ruhsatlandırmak ve denetlemek.
- m) Beldede ekonomi ve ticaretin geliştirilmesi ve kayıt altına alınması amacıyla izinsiz satış yapan seyyar satıcıları faaliyetten men etmek, izinsiz satış yapan seyyar satıcıların faaliyetten men edilmesi sonucu, cezası ödenmeyerek iki gün içinde geri alınmayan gıda maddelerini gıda bankalarına, cezası ödenmeyerek otuz gün içinde geri alınmayan gıda dışı malları yoksullara vermek.
- n) Reklam panoları ve tanıtıcı tabelalar konusunda standartlar getirmek.
- o) Gayrisihhî işyerlerini, eğlence yerlerini, halk sağlığına ve çevreye etkisi olan diğer işyerlerini kentin belirli yerlerinde toplamak; hafriyat toprağı ve moloz döküm alanlarını; sivilaştırılmış petrol gazı (LPG) depolama sahalarını; inşaat malzemeleri, odun, kömür ve hurda depolama alanları ve satış yerlerini belirlemek; bu alan ve yerler ile taşımalarda çevre kirliliğı oluşmaması için gereken tedbirleri almak.
- p) Kara, deniz, su ve demiryolu üzerinde işletilen her türlü servis ve toplu taşıma araçları ile taksi sayılarını, bilet ücret ve tarifelerini, zaman ve güzergâhlarını belirlemek; durak yerleri ile karayolu, yol, cadde, sokak, meydan ve benzeri yerler üzerinde araç park yerlerini tespit etmek ve işletmek, işlettirmek veya kiraya vermek; kanunların belediyelere verdiği trafik düzenlemesinin gerektirdiğı bütün işleri yürütmek.
- q) Belediye mücavir alan sınırları içerisinde 5/11/2008 tarihli ve 5809 sayılı Elektronik Haberleşme Kanunu, 26/9/2011 tarihli ve 655 sayılı Ulaştırma, Denizcilik ve Haberleşme Bakanlığının Teşkilat ve Görevleri Hakkında Kanun Hükmünde Kararname ve ilgili diğer mevzuata göre kuruluş izni verilen alanda tesis edilecek elektronik haberleşme istasyonlarına kent ve yapı estetiğı ile elektronik haberleşme hizmetinin gerekleri dikkate alınarak ücret karşılığında yer seçim belgesi vermek,
- r) Belediye sınırları içerisinde, yapı ruhsatı veya yapı kullanma izni hangi idare tarafından verilmiş olursa olsun, hizmete sunulacak olan asansörlerin tescilini yapmak, ilgili teknik mevzuat çerçevesinde yıllık periyodik kontrollerini yapmak ya da yetkilendirilmiş muayene kuruluşları aracılığıyla yaptırmak, gerekli hâllerde asansörleri hizmet dışı bırakmak.
- s) Bisiklet yollarının ve şeritlerinin, bisiklet ve elektrikli skuter park ve şarj istasyonlarının, yaya yollarının ve gürültü bariyerlerinin planlanması, projelendirilmesi, yapımı, bakımı ve onarımıyla ilgili işleri yürütmek.

(s) bendi uyarınca asansörlerin yıllık periyodik kontrolünü yapacak belediyeler ile yetkilendirilmiş muayene kuruluşlarının sahip olması gereken şartlar, yıllık periyodik kontrol esasları ile yıllık periyodik kontrol ücretleri Türkiye Belediyeler Birliğı, Türk Mühendis ve Mimar Odaları Birliğı ve Türk Standardları Enstitüsü temsilcilerinin de yer alacağı bir komisyon tarafından belirlenir. Konuya ilişkin düzenlemeler, komisyon kararları doğrultusunda Bilim, Sanayi ve Teknoloji Bakanlığı tarafından yapılır. (Ek fıkra: 12/11/2012-6360/18 md.)

(r) bendine göre verilecek yer seçim belgesi karşılığında alınacak ücret Ulaştırma, Denizcilik ve Haberleşme Bakanlığınca belirlenir. Ücreti yatırılmasına rağmen yirmi gün içerisinde verilmeyen yer seçim belgesi verilmiş sayılır. Büyükşehir

sınırları içerisinde yer seçim belgesi vermeye ve ücretini almaya büyükşehir belediyeleri yetkilidir.

(I) bendinde belirtilen gayrisihhî müesseselerden birinci sınıf olanların ruhsatlandırılması ve denetlenmesi, büyükşehir ve il merkez belediyeleri dışındaki yerlerde il özel idaresi tarafından yapılır.

Belediye, (e), (f) ve (g) bentlerinde belirtilen hizmetleri Danıştay'ın görüşü ve Çevre ve Şehircilik Bakanlığı'nın kararıyla süresi kırk dokuz yılı geçmemek üzere imtiyaz yoluyla devredebilir; toplu taşıma hizmetlerini imtiyaz veya tekel oluşturmayacak şekilde ruhsat vermek suretiyle yerine getirebileceği gibi toplu taşıma hatlarını kiraya verme veya 67 nci maddedeki esaslara göre hizmet satın alma yoluyla yerine getirebilir.

İl sınırları içinde büyükşehir belediyeleri, belediye ve mücavir alan sınırları içinde il belediyeleri ile nüfusu 10.000'i geçen belediyeler, meclis kararıyla; turizm, sağlık, sanayi ve ticaret yatırımlarının ve eğitim kurumlarının su, termal su, kanalizasyon, doğal gaz, yol ve aydınlatma gibi alt yapı çalışmalarını faiz almaksızın on yıla kadar geri ödemeli veya ücretsiz olarak yapabilir veya yaptırabilir, bunun karşılığında yapılan tesislere ortak olabilir; sağlık, eğitim, sosyal hizmet ve turizmi geliştirecek projelere Çevre ve Şehircilik Bakanlığının onayı ile ücretsiz veya düşük bir bedelle amacı dışında kullanılmamak kaydıyla taşınmaz tahsis edebilir. Belediye ve bağlı idareler, meclis kararıyla mabetlere, eğitim kurumlarına, yurtlara, okul pansiyonlarına ve hastanelere indirimli bedelle ya da ücretsiz olarak içme ve kullanma suyu verebilirler.

Belediye, belde sakinlerinin belediye hizmetleriyle ilgili görüş ve düşüncelerini tespit etmek amacıyla kamuoyu yoklaması ve araştırması yapabilir.

Belediye mallarına karşı suç işleyenler Devlet malına karşı suç işlemiş sayılır. 2886 sayılı Devlet İhale Kanununun 75 inci maddesi hükümleri belediye taşınmazları hakkında da uygulanır.

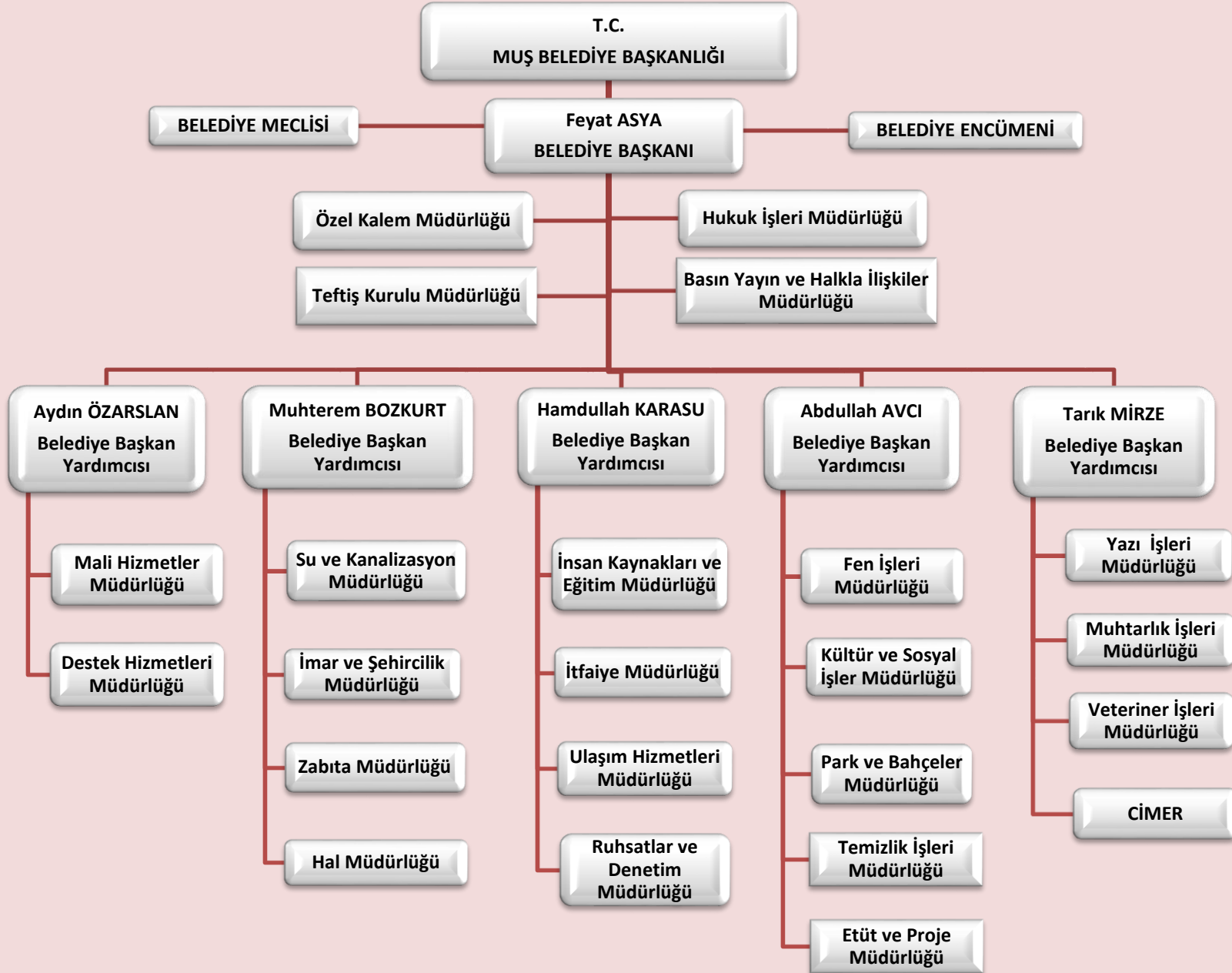
Belediyenin proje karşılığı borçlanma yoluyla elde ettiği gelirleri, şartlı bağışlar ve kamu hizmetlerinde fiilen kullanılan malları ile belediye tarafından tahsil edilen vergi, resim ve harç gelirleri haczedilemez.

İcra dairesince haciz kararı alınmadan önce belediyeden borca yeter miktarda haczedilebilecek mal gösterilmesi istenir. On gün içinde yeterli mal beyan edilmemesi durumunda yapılacak haciz işlemi, alacak miktarını aşacak şekilde yapılamaz.

- *Belediyeye Tanınan Muafiyet:*

MADDE 16: Belediyenin kamu hizmetine ayrılan veya kamunun yararlanmasına açık, gelir getirmeyen taşınmazları ile bunların inşa ve kullanımları katma değer vergisi ile özel tüketim vergisi hariç her türlü vergi, resim, harç, katılma ve katkı paylarından muaftır.

## C. TEŐKİLAT YAPISI



## MUŞ BELEDİYE MECLİSİ

31.03.2019 tarihinde yapılan yerel seçimlerden sonra toplam meclis üyemiz 32 olmuştur. Belediye meclisimiz yasa gereği her ayın ilk haftası gündeminde bulunan konuları görüşüp karara bağlamak üzere toplanmaktadır.

**Tablo 1: Muş Belediyesi Meclis Üyeleri**

Sıra No	Adı/Soyadı	Görevi	Partisi
1	Feyat ASYA	Meclis Başkanı	Adalet ve Kalkınma Partisi
2	İzzet ÇİFTÇİ	Meclis 1. Başkan Vekili	Adalet ve Kalkınma Partisi
3	Cevdet ÖZMEN	Meclis 2. Başkan Vekili	Adalet ve Kalkınma Partisi
4	Muhammed Şamil KÖK	Asil Katip Üye	Adalet ve Kalkınma Partisi
5	Muhammed Serkan ÇELİK	Asil Katip Üye	Adalet ve Kalkınma Partisi
6	Bilal ŞANCI	Yedek Katip Üye	Adalet ve Kalkınma Partisi
7	Erdem MİRZE	Yedek Katip Üye	Adalet ve Kalkınma Partisi
8	Halis AYTUNÇ	Parti Grup Başkanı	Adalet ve Kalkınma Partisi
9	Aydın ÖZARSLAN	Üye	Adalet ve Kalkınma Partisi
10	Muhterem BOZKURT	Üye	Adalet ve Kalkınma Partisi
11	Suat BULUT	Üye	Adalet ve Kalkınma Partisi
12	Serdal TOPLU	Üye	Adalet ve Kalkınma Partisi
13	Şerafettin SUBAŞI	Üye	Adalet ve Kalkınma Partisi
14	Alper DEMİR	Üye	Adalet ve Kalkınma Partisi
15	Sibel KESİK	Üye	Adalet ve Kalkınma Partisi
16	Fevzi KÖSE	Üye	Adalet ve Kalkınma Partisi
17	Abduselam POLAT	Üye	Adalet ve Kalkınma Partisi
18	Ayşe GÜLER	Üye	Adalet ve Kalkınma Partisi
19	Mehmet Can UMUÇ	Üye	Adalet ve Kalkınma Partisi
20	Ülker ÇAKIR	Üye	Adalet ve Kalkınma Partisi
21	Metin ÖTER	Parti Grup Başkanı	Halkların Demokratik Partisi
22	Hakkı ÇINAR	Üye	Halkların Demokratik Partisi
23	Tuncay ÇANGA	Üye	Halkların Demokratik Partisi
24	Mürsel MAHMUTOĞLU	Üye	Halkların Demokratik Partisi
25	Metin ÇELİK	Üye	Halkların Demokratik Partisi
26	Faruk YILDIRIM	Üye	Halkların Demokratik Partisi
27	Necip ARSLANŞEN	Üye	Halkların Demokratik Partisi
28	İrfan OĞLAĞO	Üye	Halkların Demokratik Partisi
29	Kenan TEKİN	Üye	Halkların Demokratik Partisi
30	Fikri Galip AKSAK	Üye	Halkların Demokratik Partisi
31	Engin ARTAN	Üye	Halkların Demokratik Partisi
32	Sürmeli DURMAZ	Üye	Bağımsız



## MUŞ BELEDİYE ENCÜMENİ

Tablo 2: Muş Belediyesi Encümen Üyeleri

Sıra No	Adı/Soyadı	Görevi	Ünvanı
1	Feyat ASYA	Başkan	Belediye Başkanı
2	Fevzi KÖSE	Daimi Üye	Meclis Üyesi
3	Alper DEMİR	Daimi Üye	Meclis Üyesi
4	Erdem MİRZE	Daimi Üye	Meclis Üyesi
5	Hamdullah KARASU	Üye	Başkan Yardımcısı
6	Necmettin KARAKAYA	Üye	Yazı İşleri Müdürü
7	Yusuf IŞIK	Üye	Mali Hizmetler Müdürü

### KOMİSYONLAR

#### BÜTÇE KOMİSYONU

1. Alper DEMİR
2. M. Serkan ÇELİK
3. Bilal ŞANCI
4. Mürsel MAHMUTOĞLU
5. Engin ARTAN

#### İMAR KOMİSYONU

1. Abdulselam POLAT
2. Muhterem BOZKURT
3. Aydın ÖZARSLAN
4. Metin ÖTER
5. Tuncay ÇANGA

#### DENETİM KOMİSYONU

1. Ayşe GÜLER
2. M. Serkan ÇELİK
3. Serdal TOPLU
4. Hakkı ÇINAR
5. Engin ARTAN

## D. FİZİKSEL KAYNAKLAR

Belediyemizin araç durumu ve gayrimenkul durumu aşağıda Tablo 3 ve 4'te gösterildiği gibidir.

**Tablo 3: Araç Durumu**

Araçlar	Adet	İş Makineleri	Adet
Makam Aracı	1	Beko Loder	4
Binek Fiat Linea	1	Silindir	3
Binek Renault Clio	1	Forklif	1
Binek Kombivan	7	Greyder	5
Minibüs	2	Lastik Tekerlekli Yükleyici	7
Cenaze Taşıma Aracı	2		
Cenaze Yıkama Aracı	2		
Kamyonet Açık Kasa Çift Kabin	7		
Su Tankeri	6		
Damperli Kamyon	9		
İveco Çekici	1		
Otobüs	1		
İtfaiye Aracı	4		
Vidanjör Çekim Aracı	4		
Yol Süpürge Aracı	2		
Kaldırım Süpürge Aracı	1		
Akaryakıt Tankeri	1		
<b>Toplam</b>	<b>52</b>	<b>Toplam</b>	<b>20</b>

**Tablo 4: Gayrimenkul Durumu**

Gayrimenkuller	Adet/Cins
Arsa	388 Parsel
Arazi	45 Parsel
Ana Hizmet Binası	1
Ek Hizmet Binası	1
Oto Amirliği Hizmet Binası	1
İtfaiye Amirliği Hizmet Binası	1
Zabıta Amirliği Hizmet Binası	1
Su Şebeke Amirliği Hizmet Binası	1
Park Bahçeler ve Kanalizasyon Hizmet Binası	1
Asfalt Şantiyesi Hizmet Binası	1
Otobüs Terminali Hizmet Binası	1
Su Depoları Hizmet Binası	4
Halk Ekmek Fabrikası Tesisi	1
Tıbbi Atık ve Sterilizasyon Tesisi	1
Mahalle Bilgi Evleri Sosyal Tesisleri	4
Muş Kültür Evi Sosyal Tesisi	1
Kadın Kültür Merkezi Sosyal Tesisi	1
Reis Konağı	1
Canlı Hayvan Pazarı Hizmet Binası	1
Canlı Hayvan Pazarı Mezbaha	1
Canlı Hayvan Pazarı Kafeterya	1
Muş Şehirler Arası Otobüs Terminali İşyerleri	40
Selimiye Pasajı İş Yerleri	3
Yeni Sebze ve Meyve Hali İşyerleri	37
Eski Sebze Hali İşyerleri	58
Yıldızlı Han İşyerleri	13
Yeni Hastane Yanı İşyerleri	2
Yeni Hastane Yanı Kafeterya	1
Lale Vadisi Kafeterya ve Büfeler	4
Taksi Durakları	6
Göletli Park Restaurant	1
Halı Saha Tesisleri	1
Park ve Yeşil Alanlar	20
Park ve Bahçe İşletmeleri	6
Büfeler	31
Billboardlar(Led Ekran)	6
ATM	3
Eski Sebze Hali Dükkân Önü İşgaliyeler	30

## E. BİLGİ VE TEKNOLOJİK KAYNAKLAR

Belediyemizin sahip olduğu bilişim sistemleri ile teknik donanımın mevcut durumu Tablo 9, 10 ve 11’de olduğu gibi gösterilmiştir.

**Tablo 5: Mevcut Donanımlar**

Donanım	Adet
Masaüstü Bilgisayar	145
Dizüstü Bilgisayar	4
Lazer Yazıcı	45
Renkli Lazer Yazıcı	8
Nokta Vuruşlu Yazıcı	8
Kamera	460
IBM Sunucu	2
Yedekleme Ünitesi	2
Güç Kaynağı	4
El Terminali	20
Projeksiyon	5
Faks Makinesi	2
LCD	7
Tarayıcı	7
Gigabit switch	12
<b>Toplam</b>	<b>731</b>

**Tablo 6: İnternet Bilgileri**

İnternet	Adet
Metro 30Mbps – 50Mbps	1
ADSL	21
Taşınabilir Wi-Fi	2
İnternet Data Hattı Türkcell	2
Data Hattı(Online Su Okuma)	20
<b>Toplam</b>	<b>46</b>

**Tablo 7: Dijital Ekran Bilgileri**

Dijital Ekran	Adet
2x3 6m2 P10 Dijital Ekran	3
3x4 12m2 P6 Dijital Ekran	3
<b>Toplam</b>	<b>6</b>

## F. İNSAN KAYNAKLARI

Belediyemiz 5393 Sayılı Belediye Kanununun 49. maddesine göre norm kadrosunu oluşturmuştur. Norm kadro ilke ve standartları Çevre ve Şehircilik Bakanlığı ve Devlet Personel Başkanlığı tarafından müştereken belirlenir. Belediyenin ve bağlı kuruluşlarının norm kadroları ise bu ilke ve standartlar çerçevesinde belediye meclisi kararıyla belirlenir.

Belediye personeli, belediye başkanı tarafından atanır. Birim müdürlüğü ve üstü yönetici kadrolarına yapılan atamalar ilk toplantıda belediye meclisinin bilgisine sunulur. Personel istihdamı ise gerek sözü edilen madde gerekse de bu maddeye dayanılarak çıkarılan "Belediye ve Bağlı Kuruluşları ile Mahalli İdare Birlikleri Norm Kadro İlke ve Standartlarına Dair Yönetmelikte Değişiklik Yapılmasına İlişkin Yönetmelik" hükümleri doğrultusunda yapılmaktadır.

Yönetmelik gereği B-3 grubunda yer alan belediyemizin istihdam ettiği ve edebileceği personel sayıları aşağıda Tablo 8'de gösterilmiştir.

**Tablo 8: Personel Dağılımı**

Unvan	Dolu Kadro	Boş Kadro	Erkek Sayısı	Kadın Sayısı
Memur	44	341	42	2
İşçi	160	30	159	1
Sözleşmeli Personel	10	-	8	2
Sürekli İşçi	387	-	360	27
<b>Toplam</b>	<b>601</b>	<b>371</b>	<b>569</b>	<b>32</b>

Belediyemizin insan kaynakları yapısı aşağıda 9, 10, 11 nolu tablolarda gösterilmiştir.

**Tablo 9: Personelin Eğitim Durumuna Göre Dağılımı**

Mezuniyet	Personel Sayısı	Yüzde(%)
İlkokul ve Diğer	176	%29
Ortaokul	120	%20
Lise	184	%31
Ön Lisans	45	%7
Lisans ve Üstü	76	%13
<b>Toplam</b>	<b>601</b>	<b>%100</b>

**Tablo 11: Personelin Yaş Gruplarına Göre Dağılımı**

Yaş	Personel Sayısı	Yüzde(%)
21-30	88	%15
31-40	179	%30
41-50	174	%29
51+	160	%26
<b>Toplam</b>	<b>601</b>	<b>%100</b>

**Tablo 12: Personelin Hizmet Sürelerine Göre Dağılımı**

Çalışma Süresi	Personel	Yüzde(%)
0-5	186	%31
6-10	135	%22
11-15	95	%16
16-20	122	%20
21-25	53	%9
26-30	7	%1
30+	3	%1
<b>Toplam</b>	<b>601</b>	<b>%100</b>

## **G. DİĞER HUSUSLAR**

### **1. Sunulan Hizmetler**

#### **a. İmar ve Şehircilik Hizmetleri**

- İmar planlarının ve uygulamalarının yapılması
- Yapı denetim faaliyetleri
- İskân faaliyetleri
- Bina inşaat ruhsatlandırma faaliyetleri
- Binaların dış cephe sağlıklıştırmaları
- İmar arşivlendirme çalışmaları
- Harita faaliyetleri
- Yıkım, numarataj, imar uygulama denetim ve faaliyetleri
- Kentsel dönüşümün yapılması
- Kentsel düzenlemelerin yapılması

#### **b. Ulaşım Hizmetleri**

- Toplu taşıma ve ek güzergah çalışmaları
- Ulaşım koordinasyon(trafik) hizmetleri
- Yol, kavşak ve kaldırımların yapım - bakım ve onarımı
- Kar ve buzlanma ile mücadele hizmetleri
- Isıtılmalı ve Wİ-Fİ'li yeni durak çalışmaları
- Otogar Hizmetleri
- Otoparklar alanlarının oluşturulması
- Kurum içi araç desteğinin sağlanması
- Belediye envanterindeki araçların bakım ve onarımı
- Belediyeye ait taşınır ve taşınmazların makinelerin tamiri

#### **c. Yeşil Alan ve Çevre Hizmetleri**

- Yeşil alan ve parkların yapım ve bakımı
- Çocuk parklarının yapım ve bakımı
- Rekreasyon alan faaliyetleri
- Kamusal alanlara kent mobilyalarının konumlandırılması ve mevcutların iyileştirilmesi
- Çevre kirliliğinin önlenmesi faaliyetleri
- Katı atık yönetimi ve tıbbi atıkların kontrolü faaliyetleri
- Atık pil ve akümülatör faaliyetleri
- Bitkisel atık yağı toplama faaliyetleri
- Geri dönüşüm faaliyetleri
- İlçe ve belde belediyeleri ile birlikte ortak çalışmalar yürütülmesi
- Hava, toprak, su ve elektromanyetik alan kirliliğinin önlenmesi
- İlaçlama (haşere, sinek vb. ile mücadele)
- Dere ıslahı ve peyzaj çalışmaları

#### **d. Kırsal Hizmetler**

- Hayvancılık gelişimi(Canlı Hayvan Pazarı ve Mezbaha)
- Tarım gelişimi(Hal faaliyetleri)

#### **e. Kültür, Sanat ve Turizm Hizmetleri**

- Festivallerin gerçekleştirilmesi
- Konser, panel, söyleşi, tiyatro, seminer ve sergilerin organize edilmesi
- Sanat sergilerinin düzenlenmesi
- Kültür ve sanat merkezlerinin yapımı
- Belediye müzik koroları, tiyatro grupları vs. toplulukların oluşturulması
- Milli bayramlarla ilgili faaliyetlerin yürütülmesi
- Kütüphanecilik hizmetleri
- Tarihsel mekânların restore edilmesi
- Yurt içi ve yurt dışında kenti tanıtıcı faaliyetler
- Kış turizminin canlanmasına yönelik faaliyetler

#### **f. Sağlık ve Sosyal Hizmetler**

- Dini tesislerin bakım ve onarımı
- Evlendirme hizmetleri
- Engelli hizmetleri
- Halk sağlığı çalışmaları
- Evde bakım hizmeti
- Halk eğitim merkezleri ve kurslarının açılması
- Mezarlıkların düzenlenmesi ve defin hizmetleri
- Sahipsiz hayvan sağlığı, tedavi ve rehabilitasyon hizmetleri
- Sosyal tesislerin yapım, bakım ve onarımı
- Sosyal yardımlar
- Spor organizasyonları
- Spor tesislerinin yapım, bakım ve onarımı
- Tur ve gezilerin düzenlenmesi
- Bilgi evleri sosyal tesislerinin yapımı

#### **g. Kent ve Toplum Düzeni Hizmetleri**

- Altyapı-üstyapı çalışmaları
- Zabıta faaliyetleri
- İlan-reklam denetimleri
- Ruhsat, sağlık, hal ve çevre denetimleri
- Seyyar satıcı faaliyetlerini önlemek ve kaldırım işgallerine yönelik faaliyetler
- Tarihi çarşı ve sokakların sağlıklılaştırılması faaliyetleri
- Yeni projelerin tasarlanması
- Kent meydanı inşa çalışmaları
- Yeni içme suyu hattının(ishale hattı) yapımı
- İçme suyu arıtma tesislerinin yapımı
- Atık su arıtma tesisinin yapımı



## **h. Afet Yönetimi**

- Afet planlama ve sivil savunma faaliyetleri
- Yangın önleme ve müdahale hizmetleri
- İş sağlığı ve iş güvenliği faaliyetleri

## **i. Kurumsal Kaynak Yönetimi**

- Basın, yayın ve tanıtım faaliyetleri
- Coğrafi bilgi sistemleri
- E- Belediye hizmeti
- Beyaz masa hizmeti
- İdari yönetim ve insan kaynağı
- Arşivleme hizmetleri
- Çağrı merkezi hizmetleri
- Kent otomasyon sistemleri
- Kurumsal güvenlik
- Bilişim sistemlerinin ileriye dönük olarak geliştirilmesi ve güncellenmesi
- Kurum içi birimlere teknik destek verilmesi
- Mali tabloların muhasebeleştirilmesi ve bütçenin hazırlanması
- Belediye gelirleri kontrol, tahakkuk, tahsilât işlemleri
- Stratejik plan, performans programı ve faaliyet raporlarının hazırlanması

## 2. Yönetim ve İç Kontrol Sistemi

### a. Yönetim

Muş Belediyesi, belde sakinlerinin mahalli müşterek nitelikteki ihtiyaçlarını karşılamak üzere kurulan, karar organları seçmenler tarafından seçilerek oluşturulan, idari ve mali özerkliğe sahip, görev, yetki ve sorumluluklarını 5393 sayılı Belediye Kanunu'ndan alan kamu tüzel kişiliğini ifade eder. Belediye Meclisi, Belediye Encümeni ve Belediye Başkanı belediyemizin organlarını oluşturur.

Belediye Başkanımız idaremizin üst yöneticisidir ve idaremizin stratejik planlarının ve bütçelerinin kalkınma planına, yıllık programlara, kurumun stratejik plan ve performans hedefleri ile hizmet gereklerine uygun olarak hazırlanması ve uygulanmasından sorumlulukları altındaki kaynakların etkili, ekonomik ve verimli şekilde elde edilmesi ve kullanımını sağlamaktan, kayıp ve kötüye kullanımının önlenmesinden, malî yönetim ve kontrol sisteminin işleyişinin gözetilmesi, izlenmesi ve kanunlarda belirtilen görev ve sorumlulukların yerine getirilmesinden Belediye Meclisi'ne karşı sorumludur. Bu sorumluluğun gereklerini harcama yetkilileri, malî hizmetler birimi ve iç denetçiler aracılığıyla yerine getirir.

Belediyemiz teşkilâtı, beldenin nüfusu, fizikî ve coğrafi yapısı, ekonomik, sosyal ve kültürel özellikleri ile gelişme potansiyeli dikkate alınarak norm kadro ilke ve standartlarına uygun olarak oluşturulmaktadır. Bu birimlerin kurulması, kaldırılması veya birleştirilmesi Belediye Meclisi'nin kararıyla olur.

Norm kadro ve personel istihdamı, norm kadro ilke ve standartları Çevre ve Şehircilik Bakanlığı ve Devlet Personel Başkanlığı tarafından müştereken belirlenir. Belediyemizin ve bağlı kuruluşlarının norm kadroları bu ilke ve standartlar çerçevesinde Belediye Meclisi'nin kararıyla belirlenmektedir.

Belediye personeli, Belediye Başkanımız tarafından atanır. Birim müdürlüğü ve üstü yönetici kadrolarına yapılan atamalar ilk toplantıda Belediye Meclisi'nin bilgisine sunulmaktadır. Belediyemizde ve bağlı kuruluşlarında, norm kadroya uygun olarak çevre, sağlık, veterinerlik, teknik, hukuk, ekonomi, bilişim ve iletişim, plânlama, araştırma ve geliştirme, eğitim ve danışmanlık alanlarında avukat, mimar, mühendis, şehir ve bölge plâncısı, çözümleyici ve programcı, tabip, uzman tabip, ebe, hemşire, veteriner, kimyager, teknisyen ve tekniker gibi uzman ve teknik personel yıllık sözleşme ile çalıştırılır.

2020 yılı belediyemiz bütçesi Kamu Malî Yönetimi ve Kontrol Kanunu hükümleri çerçevesinde performans dayalı bütçeleme anlayışına uygun, stratejik planlarda yer alan misyon, vizyon, stratejik amaç ve hedeflerle uyumlu, kaynakların bu amaç ve hedefler doğrultusunda tahsisini ve kullanılmasını hedefleyecek şekilde hazırlanmış ve uygulanmıştır.

Belediyemizin düzenlilik ve performans açısından dış denetimi Sayıştay Başkanlığı'nca, idari iş ve işlemlerinin hukuka uygunluk ve idarenin bütünlüğü açısından denetimi ise İçişleri Bakanlığı'nca yapılmaktadır.

Belediyemizin yönetim tarzı insana değer veren, doğayla uyumlu, tarihi ve kültürel mirasları koruyan, hizmette kalite ve verimlilik odaklı, şeffaf ve yenilikçi bir anlayışa dayanmaktadır. İdaremizi ortak akıl birlikte yönetim biçimine uyumlu hale getirecek adımları atmaya teşvik etmekteyiz. Yasalarla kendisine verilmiş olan görevleri yerine getirmek ve tüm paydaşların memnuniyetini sağlayacak çalışmalarını ortaya koymak belediyemizin en önemli yönetim sorumluluğudur.

## **b. İç Kontrol**

5018 sayılı Kanun gereği idaremizin amaçlarına, belirlenmiş politikalarına ve mevzuatına uygun olarak faaliyetlerin etkili, ekonomik ve verimli bir şekilde yürütülmesini, varlık ve kaynakların korunmasını, muhasebe kayıtlarının doğru ve tam olarak tutulmasını, malî bilgi ve yönetim bilgisinin zamanında ve güvenilir olarak üretilmesini sağlamak üzere idare tarafından oluşturulan organizasyon, yöntem ve süreçle iç denetimi kapsayan malî ve diğer kontroller bütününe sağlayacak şekilde belediyemizin iç kontrol sistemi oluşturulmuştur.

İç kontrolde amacımız, kamu gelir, gider, varlık ve yükümlülüklerinin etkili, ekonomik ve verimli bir şekilde yönetilmesini, kamu idarelerinin kanunlara ve diğer düzenlemelere uygun olarak faaliyet göstermesini, her türlü malî karar ve işlemlerde usulsüzlük ve yolsuzluğun önlenmesini, karar oluşturmak ve izlemek için düzenli, zamanında ve güvenilir rapor ve bilgi edinilmesini, varlıkların kötüye kullanılması ve israfını önlemek ve kayıplara karşı korunmasını sağlamaktır.

Görev ve yetkileri çerçevesinde, malî yönetim ve iç kontrol süreçlerine ilişkin standartlar ve yöntemler Maliye Bakanlığı'nca, iç denetime ilişkin standartlar ve yöntemler ise İç Denetim Koordinasyon Kurulu tarafından belirlenir, geliştirilir ve uyumlaştırılır. İç kontrol sisteminin kurulması, standartların uygulama ve gerçekleştirilmesi konusunda çalışmalar yapmak ve ön mali kontrol faaliyetlerini yürütmekten Mali Hizmetler Müdürlüğümüz sorumludur.

5018 sayılı yasa uyarınca iç kontrol sistemine ilişkin sorumluluk bakımından görev tanımları şunlardır:

Üst Yönetici: İç kontrol sisteminin kurulması ve gözetim altında bulundurulması.

Harcama Yetkilileri: Görev ve yetki alanları çerçevesinde idari-mali karar ve işlemlere ilişkin olarak iç kontrol işleyişinin temin edilmesi.

Mali Hizmetler Müdürü: İç kontrol sisteminin kurulması ve standartların uygulanması çalışmalarında teknik destek ve koordinasyon ile ön mali kontrol hizmetlerinin yapılması.

Muhasebe Yetkilileri: Ödeme kontrolü, kayıtların usulüne ve standartlara uygunluğunu ve saydamlığının sağlanması.

Gerçekleştirme Görevlileri: İç kontrolün uygulanması.

Personel: İç kontrolün hayata geçirilmesi, işlemlerin yürütülmesi ve yanlış uygulamaların gözden geçirilmesi.

İç kontrol kurumun tüm süreçlerini tüm fonksiyonlarını kapsar. Hiçbir birimin faaliyeti iç kontrol sisteminin dışında tutulamaz. İç kontrol malî ve malî olmayan tüm işlemleri kapsar. Bu nedenle iç kontrol çalışmaları yapılırken tüm faaliyetlerin iç kontrol standartları çerçevesinde gözden geçirilmesi gerekir. Planının oluşturulması, uygulanması, izlenmesi ve geliştirilmesi sorumluluğu esas olarak üst yöneticiye ait bulunmaktadır.

Belediyemizin mali yönetim ve kontrol sistemleri; iç kontrol eylem planı ve ön mali kontrolden oluşur.

1. İç Kontrol Eylem Planı: Belediyemiz bünyesinde kamu iç kontrol standartlarıyla uyumlu iç kontrol sistemi çalışmaları kapsamında, Hazine ve Maliye Bakanlığı Bütçe ve Mali Kontrol Genel Müdürlüğü'nce çıkarılan rehber doğrultusunda 2020-2021 yıllarını kapsayan İç Kontrol Eylem Planı hazırlanarak Maliye Bakanlığı'na gönderilmiştir. İç Kontrol Eylem Planımız; 18 standart, 79 genel şarttan oluşmuş olup 80 eylem öngörülmüştür.

Belediyemiz Mali Hizmetler Müdürlüğü sekretarya ve koordinasyonu ile Kamu İç Kontrol Standartlarına Uyum Eylem Planı Hazırlama Grubu ve İç Kontrol İzleme ve Yönlendirme Kurulu oluşturulmuştur. Bu kurul ve grupların çalışmaları sonucunda ulaşılmak istenen hedefler ortaya konularak 2020-2021 Kamu İç Kontrol Standartlarına Uyum Eylem Planı hazırlanmış ve belediyemizin web sayfasından yayınlanmıştır. Yürütülen çalışmalarda belediyemizin mevcut durumu ortaya konularak geliştirilmesi gereken iç kontrol standartları için uygun eylemler tanımlanmıştır. İç kontrol sistemi belediyemizin hedeflerine ulaşması ve misyonunu yerine getirmesi ve bu yolda ilerlerken çıkabilecek belirsizliklerin en aza indirilmesi amaçlanmıştır.

Muş Belediyesi İç Kontrol Eylem Planı, Uyum Eylem Planı Hazırlama Grubu tarafından aşağıdaki bilgiler üzerinden hazırlanmıştır.

- o Kamu İç Kontrol Standardı Bileşeni
- o Kamu İç Kontrol Standardı Kod Numarası
- o Kamu İç Kontrol Standardı
- o Kamu İç Kontrol Standardının Genel Şartı
- o Mevcut Durum
- o Eylem Kod Numarası
- o Yapılması Öngörülen Eylem veya Eylemler
- o Eylemlerin gerçekleştirilmesinden sorumlu birimler/harcama birimlerinden konusunda uzman personelin katılımıyla oluşturulacak çalışma grupları
- o Sorumlu birim/çalışma grupları ile işbirliği yapacak birim/çalışma grupları- Eylemin gerçekleştirilmesinden elde edilecek çıktı veya sonuç (kanun veya yönetmelik taslağı, tebliğ, genelge, yönerge, talimat, idare ayrıntılı iç kontrol standartları, şema, rapor, çizelge, eğitim programı, eğitim materyali, eğitim faaliyeti, rehber, bülten, broşür, el kitabı, yazılım, kontrol listeleri, ve benzeri...)
- o Eylemin tamamlanması için öngörülen tarih
- o Açıklama

Bu çerçevede hazırlanan Muş Belediyesi Kamu İç Kontrol Standartlarına Uyum Eylem Plan Taslağı, İç Kontrol İzleme ve Yönlendirme Kurulu tarafından görüşülüp uygun bulunmuş ve Başkan'ın(Üst Yönetici) onayına sunulmuştur. Başkan tarafından uygun bulunan plan onaylanarak yürürlüğe konulmuştur.

2. Ön Mali Kontrol: İdaremizin yönetim sorumluluğu çerçevesinde Mali Hizmetler Müdürlüğü ve harcama birimlerince yapılacak işlemleri kapsayan Ön Mali Kontrol çalışmaları "İç Kontrol ve Ön Mali Kontrole İlişkin Usul ve Esaslar Yönetmeliği" doğrultusunda yerine getirilmiştir.

Mali Hizmet Müdürlüğümüz, ön mali kontrol faaliyetlerini yürütmekten; muhasebe yetkilileri ödeme emri belgesi ve eklerinin kontrolünden, muhasebe işlemlerinin belirlenmiş standartlara ve usulüne uygun olarak kaydedilmesinden, raporlanmasından, muhafazasından ve denetime hazır halde bulundurulmasından sorumludur.

Ön Mali Kontrol kapsamında birimler; gelir, gider, varlık ve yükümlülüklerle ilişkin malî karar ve işlemler, harcama birimleri ve malî hizmetler birimi tarafından idarenin bütçesi, bütçe tertibi, kullanılabilir ödenek tutarı, ayrıntılı harcama veya finansman programları, merkezi yönetim bütçe kanunu ve diğer malî mevzuat hükümlerine uygunluk yönlerinden kontrol edilir. Malî karar ve işlemler harcama birimleri tarafından kaynakların etkili, ekonomik ve verimli bir şekilde kullanılması açısından da kontrol edilir.

Harcama birimlerimizde ise süreç kontrolü yapılır. Süreç kontrolünde, her bir işlem daha önceki işlemlerin kontrolünü içerecek şekilde tasarlanır ve uygulanır. Malî işlemlerin yürütülmesinde görev alanlar, yapacakları işlem den önceki işlemleri de kontrol ederler. Süreç kontrolünü sağlamak amacıyla malî işlemlerin süreç akış şeması hazırlanır ve üst yöneticinin onayı ile yürürlüğe konulur.

Belediyemizde etkili bir kontrol sisteminin oluşturulabilmesi için idaremizin üst yöneticileri ile diğer yöneticileri arasında görev, yetki ve sorumlulukları göz önünde bulundurularak gerekli önlemler alınmıştır.

## **II – PERFORMANS BİLGİLERİ**

## A. TEMEL POLİTİKA VE ÖNCELİKLER

Şehrimizde yaşamakta olan vatandaşlarımıza çağdaş, tarafsız ve yasalara uygun belediyecilik hizmetlerini sunmak adına stratejik amaç ve hedeflerimiz doğrultusunda tüm müdürlüklerimiz ile personellerimizin aktif katılımıyla belirlemiş olduğumuz temel politika ve önceliklerimiz;

- Maddi ve fiziksel kaynaklarımızın en akılcı ve en etkin bir şekilde kullanımını sağlamak.
- Belediye hizmetlerinde en iyisini sunmak, hizmetleri sunarken kolaylaştırıcı ve esnek olmak, çözüm odaklı çalışmak, personelin vatandaşa olan yaklaşımında sürekli iyileştirme yoluyla iletişimi geliştirmek, tüm birimlerimizle birlikte sorumluluk bilinciyle hareket etmek.
- Belediyenin tüm işlem ve faaliyetlerinde her türlü keyfilik, haksızlık, usulsüzlük ve yolsuzluktan uzak durmak.
- Belediye hizmetlerinin planlaması, temini ve sunumunda ayrımcılık yapmayarak katılımcı, çoğulcu ve demokratik yerel yönetim anlayışına sahip olmak.
- Kent halkının beklenti ve ihtiyaçlarını en etkin şekilde karşılamak.
- Hesap verilebilirlik ilkesinden ödün vermeden mali işlemlerde şeffaflığı sağlamak.
- Kentsel dönüşüm projeleri uygulanarak kent dokusu içerisinde yer alan sağlıklı, ruhsatsız, güvensiz ve çirkin yapılaşma alanlarının iyileştirilmesini sağlamak.
- Kent ihtiyaçlarına uygun modern projeler hazırlamak.
- Bilişim alt yapısını güvenli ve kaliteli hale getirmek.
- Kültür ve turizm kaynaklarının korunması ve tanıtılmasını sağlamak.
- Nüfusun büyük bölümünü oluşturan gençlerin spor, sosyal ve kültürel alanda faaliyet gösterebilmeleri için sürdürülecek çalışmalara destek olmak.
- Çevreye duyarlı ve çevrenin korunmasına yönelik hizmetler sunmak.

## **B. AMAÇ VE HEDEFLER**

**AMAÇ 1: ÇAĞDAŞ STANDARTLARDA KENT ESTETİĞİ OLUŞTURMAK VE KENTSEL GELİŞİMİ SÜRDÜRMEK.**

Hedef 1: Sağlıklı ve kaliteli yaşam standartlarını sağlayacak yeni kentsel gelişim alanlarının oluşturulması için İlave İmar Planını hazırlamak.

Hedef 2: İmar planları ile mevcut yapılaşma arasındaki uyumsuzlukları ortadan kaldırmak için Revizyon İmar Planlarını yapmak.

Hedef 3: Kent içerisinde bulunan sağlıksız yaşam alanlarını ortadan kaldırmak için Kentsel Dönüşüm çalışmalarını yapmak.

Hedef 4: Kent içerisindeki teknik ve sosyal altyapı alanlarının kamu hizmetlerine sunulabilmesi ve parsellerin terklerinin yapılabilmesi için 18. madde uygulamaları ile kamulaştırma işlemlerini yapmak.

Hedef 5: Mekansal planlama için gerekli kent verilerine hızlı ve etkin olarak ulaşılabilmesi ve bunların tesisine yönelik yönetilebilir, denetlenebilir elektronik arşivlerin düzenleme işlemlerini yapmak.

**AMAÇ 2: EKONOMİK, GÜVENLİ VE NİTELİKLİ ULAŞIM HİZMETLERİ SUNMAK.**

Hedef 1: Belediyenin araç altyapısını geliştirmek.

Hedef 2: Yolların asfaltlanması ile bakım ve onarımlarının yapmak.

**AMAÇ 3: DOĞAYLA UYUMLU ORGANİK BİR KENT DÜZENİ OLUŞTURMAK.**

Hedef 1: Yeşil alanların, çocuk oyun alanlarının ve kent mobilyalarının çoğaltılması ile yenileme işlemlerini yapmak.

Hedef 2: Cadde ve sokakların temiz tutularak çevre kirliliğine neden olan kaynakların kontrol altına alınması ve geri dönüşüm faaliyetlerini sürdürmek.

Hedef 3: Çevre zararlıları ile mücadele amaçlı ilaçlama çalışmalarını sürdürmek.

**AMAÇ 4: KÜLTÜR, SANAT VE TURİZM MİRASLARIMIZIN KORUNMASI VE KÜLTÜREL YAŞAMIN ZENGİNLEŞMESİNİ SAĞLAMAK.**

Hedef 1: Kültürel ve sanatsal etkinlikleri desteklemek ve kütüphanecilik hizmetlerini etkinleştirmek.

Hedef 2: Kentin tarihsel zenginliklerini ortaya çıkarmak ve şehir turizminin kapsamını arttırmak.

Hedef 3: Kültürel ve sanatsal faaliyetlerin yürütülmesine yönelik yeni tesisler yapmak.



**AMAÇ 5: KENT HALKININ SAĞLIK VE SOSYAL HİZMET İHTİYAÇLARINI ETKİN BİR ŞEKİLDE KARŞILAMAK VE YAŞAM STANDARTLARINI YÜKSELTMEK.**

Hedef 1: Halk sağlığını korumaya yönelik çalışmaların yürütülmesi ve bu alanda hizmetlerin niteliğini arttırmak.

Hedef 2: Toplumsal yaşamı etkileyen sosyal hizmetlerin kalitesini arttırmak.

Hedef 3: Sportif faaliyetlerin desteklenerek geliştirilmesini sağlamak.

Hedef 4: Sahipsiz sokak hayvanlarının bakım, tedavi ve rehabilitasyon hizmetlerini sürdürmek.

Hedef 5: Kente yeni sosyal tesisler kazandırmak.

**AMAÇ 6: KENT VE TOPLUM DÜZENİ FAALİYETLERİNİ TEMEL DEĞERLERİMİZ DOĞRULTUSUNDA YERİNE GETİRMEK.**

Hedef 1: İş yerlerini ruhsatlandırma ve denetim çalışmalarını sürdürmek.

Hedef 2: Kentin gelişimine katkı sunacak projeler üretmek.

Hedef 3: Zabıta faaliyetlerinde etkinliği sağlamak.

Hedef 4: Kentin içme suyu hattı ve diğer altyapı bağlantılarını modernize etmek.

Hedef 5: Kent ve toplum düzenine yönelik olarak üst yapı çalışmaları yapmak.

**AMAÇ 7: AFET YÖNETİM PLANI OLUŞTURARAK AFETLERE HAZIRLIKLI BİR BELEDİYE HALİNE GELMEK.**

Hedef 1: Yangın önleme hizmetlerini arttırmak ve yangınlara müdahale kapasitesini geliştirmek.

Hedef 2: Afet planlama ve sivil savunma hizmetlerini geliştirerek diğer kamu kurumları ile işbirliği içinde hareket etmek.

**AMAÇ 8: BELEDİYE HİZMETLERİNDE KALİTE VE VERİMLİLİK ARTIŞI İÇİN KURUMSAL KAPASİTENİN GELİŞTİRİLMESİNİ SAĞLAMAK.**

Hedef 1: Mali tabloların kontrolünün sağlanması ve hedef odaklı yönetim sistemini geliştirmek.

Hedef 2: Bilişim sistemlerini yeni teknolojiler kullanarak geliştirilmesini sağlamak.

Hedef 3: İnsan kaynakları yönetimini geliştirmek ve personellere güvenli ve sağlıklı çalışma ortamı sağlamak.

Hedef 4: Basın yayın ve halkla ilişkiler faaliyetlerini geliştirmek.

## **C. PERFORMANS HEDEF VE GÖSTERGELERİ İLE FAALİYETLER**

İdaremiz Stratejik Planı doğrultusunda 2022 yılı öncelikli görülen stratejik amaç, hedef ve faaliyetlere ilişkin tablolar aşağıda gösterilmiştir.

**Tablo 13: Performans Hedefi Tablosu 1**

<b>İdarenin Adı</b>	MUŞ BELEDİYESİ			
<b>Amaç</b>	<b>A1: Çağdaş standartlarda kent estetiği oluşturmak ve kentsel gelişimi sürdürmek.</b>			
<b>Stratejik Hedef</b>	H1.1: Sağlıklı ve kaliteli yaşam standartlarını sağlayacak yeni kentsel gelişim alanlarının oluşturulması için İlave İmar Planını hazırlamak.			
<b>Performans Hedefi</b>	İlave İmar Planı hazırlama işinin tamamlanması.			
Açıklama: Sağlıklı ve kaliteli yaşam standartlarını sağlayacak yeni kentsel gelişim alanlarının oluşturulması için İlave İmar Planının hazırlanması hedeflenmektedir.				
<b>Performans Göstergeleri</b>	<b>2020</b>	<b>2021</b>	<b>2022</b>	
PG1.1.1	Saha çalışmaları ve veri toplama oranı	%30	%100	%100
Açıklama: Saha ve veri toplama çalışmaları İlave İmar Planının hazırlanmasının ilk adımı olduğundan performansımızın gelişimi açısından önemli bir veri sağlayacaktır.				
PG1.1.2	Plan yapım oranı	%50	%100	%100
Açıklama: İlave İmar Planı hazırlama işinin ne ölçüde sürdürüldüğü değerlendirilecektir.				
<b>Faaliyetler</b>		<b>Kaynak İhtiyacı 2022(TL)</b>		
		<b>Bütçe</b>	<b>Bütçe Dışı</b>	<b>Toplam</b>
1	Jeolojik etütlerin yapılması	229.240,53	-	229.240,53
2	Hali hazır haritaların hazırlanması	229.240,53	-	229.240,53
3	İmar planı yapım işi	479.240,53	-	479.240,53
<b>Genel Toplam</b>		<b>937.721,59</b>	<b>-</b>	<b>937.721,59</b>

**Tablo 14: Faaliyet Maliyetleri Tablosu**

<b>İdarenin Adı</b>	MUŞ BELEDİYESİ	
<b>Performans Hedefi</b>	İlave İmar Planı hazırlama işinin tamamlanması.	
<b>Faaliyet Adı</b>	Jeolojik etütlerin yapılması	
<b>Sorumlu Harcama Birimi</b>	- İmar ve Şehircilik Müdürlüğü	
Açıklama: İlave İmar Planı çalışmalarının öz hazırlığının tamamlanması için Jeolojik etütlerin yapılması büyük önem arz etmektedir.		
<b>Ekonomik Kod</b>		<b>2022</b>
01	Personel Giderleri	160.720,26
02	Sosyal Güvenlik Kurumlarına Devlet Primi Giderleri	17.473,24
03	Mal ve Hizmet Alım Giderleri	50.000,00
05	Cari Transferler	1.047,03
06	Sermaye Giderleri	0,00
<b>Toplam Bütçe Kaynak İhtiyacı</b>		<b>229.240,53</b>

**Tablo 15: Faaliyet Maliyetleri Tablosu**

<b>İdarenin Adı</b>	MUŞ BELEDİYESİ	
<b>Performans Hedefi</b>	İlave İmar Planı hazırlama işinin tamamlanması.	
<b>Faaliyet Adı</b>	Hali hazır haritaların hazırlanması	
<b>Sorumlu Harcama Birimi</b>	- İmar ve Şehircilik Müdürlüğü	
Açıklama: Kent içi haritalar çıkarılarak çalışmaların planlı ve programlı bir şekilde sürdürülmesi öngörülmüştür.		
<b>Ekonomik Kod</b>		<b>2022</b>
01	Personel Giderleri	160.720,26
02	Sosyal Güvenlik Kurumlarına Devlet Primi Giderleri	17.473,24
03	Mal ve Hizmet Alım Giderleri	50.000,00
05	Cari Transferler	1.047,03
06	Sermaye Giderleri	0,00
<b>Toplam Bütçe Kaynak İhtiyacı</b>		<b>229.240,03</b>

**Tablo 16: Faaliyet Maliyetleri Tablosu**

<b>İdarenin Adı</b>	MUŞ BELEDİYESİ	
<b>Performans Hedefi</b>	İlave İmar Planı hazırlama işinin tamamlanması.	
<b>Faaliyet Adı</b>	İmar planı yapım işi	
<b>Sorumlu Harcama Birimi</b>	- İmar ve Şehircilik Müdürlüğü	
Açıklama: Performans hedefimizin en önemli faaliyetini oluşturmaktadır.		
<b>Ekonomik Kod</b>		<b>2022</b>
01	Personel Giderleri	160.720,26
02	Sosyal Güvenlik Kurumlarına Devlet Primi Giderleri	17.473,24
03	Mal ve Hizmet Alım Giderleri	300.000,00
05	Cari Transferler	1.047,03
06	Sermaye Giderleri	0,00
<b>Toplam Bütçe Kaynak İhtiyacı</b>		<b>479.240,53</b>

**Tablo 17: Performans Hedefi Tablosu**

<b>İdarenin Adı</b>	MUŞ BELEDİYESİ			
<b>Amaç</b>	<b>A1: Çağdaş standartlarda kent estetiği oluşturmak ve kentsel gelişimi sürdürmek.</b>			
<b>Stratejik Hedef</b>	H1.2: İmar planları ile mevcut yapılaşmalar arasındaki uyumsuzlukları ortadan kaldırmak için Revizyon İmar Planlarını yapmak.			
<b>Performans Hedefi/Hedef</b>	Revizyon İmar Planı işinin tamamlanması.			
Açıklama: İmar planları ile mevcut yapılaşma arasındaki uyumsuzlukları ortadan kaldırmak için Revizyon İmar Planları hazırlanacaktır.				
<b>Performans Göstergeleri</b>	<b>2020</b>	<b>2021</b>	<b>2022</b>	
PG1.2.1 Saha çalışmaları ve veri toplama oranı	-	-	%80	
Açıklama: Saha ve veri toplama çalışmaları Revizyon İmar Planının hazırlanmasının ilk adımı olduğundan performansımızın gelişimi açısından önemli bir veri sağlayacaktır.				
PG1.2.2 Plan yapım oranı	-	-	%80	
Açıklama: Revizyon İmar Planı hazırlama işinin ne ölçüde sürdürüldüğü değerlendirilecektir.				
<b>Faaliyetler</b>	<b>Kaynak İhtiyacı 2022(TL)</b>			
	<b>Bütçe</b>	<b>Bütçe Dışı</b>	<b>Toplam</b>	
1 Kaçak yapıları tespiti ve imar planına uygun hale getirilmesi için imar plan revizyonu yapılması	379.240,53	-	379.240,53	
<b>Genel Toplam</b>	<b>379.240,53</b>	<b>-</b>	<b>379.240,53</b>	

**Tablo 18: Faaliyet Maliyetleri Tablosu**

<b>İdarenin Adı</b>	MUŞ BELEDİYESİ	
<b>Performans Hedefi</b>	Revizyon İmar Planı işinin tamamlanması.	
<b>Faaliyet Adı</b>	Kaçak yapıları tespiti ve imar planına uygun hale getirilmesi	
<b>Sorumlu Harcama Birimi</b>	- İmar ve Şehircilik Müdürlüğü	
Açıklama:		
<b>Ekonomik Kod</b>		<b>2022</b>
01	Personel Giderleri	160.720,26
02	Sosyal Güvenlik Kurumlarına Devlet Primi Giderleri	17.473,24
03	Mal ve Hizmet Alım Giderleri	200.000,00
05	Cari Transferler	1.047,03
06	Sermaye Giderleri	0,00
<b>Toplam Bütçe Kaynak İhtiyacı</b>		<b>379.240,53</b>

**Tablo 19: Performans Hedefi Tablosu**

<b>İdarenin Adı</b>	MUŞ BELEDİYESİ			
<b>Amaç</b>	<b>A1: Çağdaş standartlarda kent estetiği oluşturmak ve kentsel gelişimi sürdürmek.</b>			
<b>Stratejik Hedef</b>	H1.3: Kent içerisinde bulunan sağlıksız yaşam alanlarını ortadan kaldırmak için kentsel dönüşüm çalışmalarını yapmak.			
<b>Performans Hedefi/Hedef</b>	Kentsel dönüşümü sağlamak.			
Açıklama: Kent içerisinde bulunan sağlıksız yaşam alanlarını ortadan kaldırmak için Kentsel Dönüşüm çalışmalarını yapmak ve de estetik açıdan bozuk ve metruk binalar kent gelişimine katkı sağlamak amacıyla Kentsel Dönüşüm çalışmalarına dahil edilmesi hedeflenmektedir.				
<b>Performans Göstergeleri</b>		<b>2020</b>	<b>2021</b>	<b>2022</b>
PG1.3.1	Saha çalışmaları ve veri toplama oranı	%25	%60	%60
Açıklama: Saha çalışmaları ile kentsel dönüşüm çalışmalarındaki ön bilgilere ulaşma yeterliliği değerlendirilecektir.				
PG1.3.2	Kentsel dönüşüm İmar Planı yapım oranı	%0	%25	%25
Açıklama: Hedefin gelişiminin ne noktada olduğu bu performans göstergesi ile analiz edilecektir.				
<b>Faaliyetler</b>		<b>Kaynak İhtiyacı 2022(TL)</b>		
		<b>Bütçe</b>	<b>Bütçe Dışı</b>	<b>Toplam</b>
1	Kentsel dönüşüme yönelik imar planının hazırlanması	279.240,53	-	279.240,53
<b>Genel Toplam</b>		<b>279.240,53</b>	<b>-</b>	<b>279.240,53</b>

**Tablo 20: Faaliyet Maliyetleri Tablosu**

<b>İdarenin Adı</b>	MUŞ BELEDİYESİ	
<b>Performans Hedefi</b>	Kentsel dönüşümü sağlamak.	
<b>Faaliyet Adı</b>	Kentsel dönüşüme yönelik imar planının hazırlanması.	
<b>Sorumlu Harcama Birimi</b>	- İmar ve Şehircilik Müdürlüğü	
Açıklama: Kentsel dönüşümün sağlıklı bir şekilde sürdürülmesi için imar planının çıkarılması gerekmektedir.		
<b>Ekonomik Kod</b>		<b>2022</b>
01	Personel Giderleri	160.720,26
02	Sosyal Güvenlik Kurumlarına Devlet Primi Giderleri	17.473,24
03	Mal ve Hizmet Alım Giderleri	100.000,00
05	Cari Transferler	1.047,03
06	Sermaye Giderleri	0,00
<b>Toplam Bütçe Kaynak İhtiyacı</b>		<b>279.240,53</b>

**Tablo 21: Performans Hedefi Tablosu**

<b>İdarenin Adı</b>	MUŞ BELEDİYESİ			
<b>Amaç</b>	<b>A1: Çağdaş standartlarda kent estetiği oluşturmak ve kentsel gelişimi sürdürmek.</b>			
<b>Stratejik Hedef</b>	H1.4: Kent içerisindeki teknik ve sosyal altyapı alanlarının kamu hizmetlerine sunulabilmesi ve parsellerin terklerinin yapılabilmesi için 18. madde uygulamaları ile kamulaştırma işlemlerini yapmak.			
<b>Performans Hedefi/Hedef</b>	18. madde uygulamaları ile kamulaştırma işlemlerini yapmak.			
Açıklama: Kent içerisindeki teknik ve sosyal altyapı alanlarının kamu hizmetlerine sunulabilmesi ve parsellerin terklerinin yapılabilmesi için 18. madde Uygulamaları ile kamulaştırma işlemlerini yapmak.				
<b>Performans Göstergeleri</b>		<b>2020</b>	<b>2021</b>	<b>2022</b>
PG1.4.1	Kamulaştırma işlemlerinin yapılma oranı	%35	%60	%70
Açıklama: Hedefin gelişimini görmek açısından önemli bir göstergedir.				
PG1.4.2	18. madde uygulama oranı	%25	%75	%80
Açıklama: Hedefin gelişimini görmek açısından önemli bir göstergedir.				
<b>Faaliyetler</b>		<b>Kaynak İhtiyacı 2022(TL)</b>		
		<b>Bütçe</b>	<b>Bütçe Dışı</b>	<b>Toplam</b>
1	Belediye hizmetleri için gerekli olan kamulaştırmaların yapılması ve bu kamulaştırma çalışmalarında en az %80 uzlaşma sağlanması	429.240,53	-	429.240,53
2	Şehir içerisinde henüz yapılaşması tamamlanmamış kentsel gelişme alanlarında 18. madde uygulaması yapılması	627.068,03	-	627.068,03
3	Yeni yapılacak imar planlarında plan onayından sonra 18. madde uygulamalarının yapılması	627.068,03	-	627.068,03
<b>Genel Toplam</b>		<b>1.683.376,59</b>	<b>-</b>	<b>1.683.376,59</b>



**Tablo 22: Faaliyet Maliyetleri Tablosu**

<b>İdarenin Adı</b>	MUŞ BELEDİYESİ	
<b>Performans Hedefi</b>	18. madde uygulamaları ile kamulaştırma işlemlerini yapmak.	
<b>Faaliyet Adı</b>	Belediye hizmetleri için gerekli olan kamulaştırmaların yapılması ve bu kamulaştırma çalışmalarında en az %80 uzlaşma sağlanması.	
<b>Sorumlu Harcama Birimi</b>	- İmar ve Şehircilik Müdürlüğü	
Açıklama: Kamulaştırma işlemlerinin tamamlanması için yapılması gereken bir faaliyettir.		
<b>Ekonomik Kod</b>		<b>2022</b>
01	Personel Giderleri	160.720,26
02	Sosyal Güvenlik Kurumlarına Devlet Primi Giderleri	17.473,24
03	Mal ve Hizmet Alım Giderleri	50.000,00
05	Cari Transferler	1.047,03
06	Sermaye Giderleri	200.000,00
<b>Toplam Bütçe Kaynak İhtiyacı</b>		<b>429.240,53</b>

**Tablo 23: Faaliyet Maliyetleri Tablosu**

<b>İdarenin Adı</b>	MUŞ BELEDİYESİ	
<b>Performans Hedefi</b>	18. madde uygulamaları ile kamulaştırma işlemlerini yapmak.	
<b>Faaliyet Adı</b>	Şehir içerisinde henüz yapılaşması tamamlanmamış kentsel gelişme alanlarında 18. madde uygulaması yapılması	
<b>Sorumlu Harcama Birimi</b>	- İmar ve Şehircilik Müdürlüğü	
Açıklama: Yapılması kanunen zorunlu bir faaliyettir.		
<b>Ekonomik Kod</b>		<b>2022</b>
01	Personel Giderleri	160.720,26
02	Sosyal Güvenlik Kurumlarına Devlet Primi Giderleri	17.473,24
03	Mal ve Hizmet Alım Giderleri	47.827,50
05	Cari Transferler	1.047,03
06	Sermaye Giderleri	400.000,00
<b>Toplam Bütçe Kaynak İhtiyacı</b>		<b>627.068,03</b>

**Tablo 24: Faaliyet Maliyetleri Tablosu**

<b>İdarenin Adı</b>	MUŞ BELEDİYESİ	
<b>Performans Hedefi</b>	18. madde uygulamaları ile kamulaştırma işlemlerini yapmak.	
<b>Faaliyet Adı</b>	Yeni yapılacak imar planlarında plan onayından sonra 18. madde uygulamalarının yapılması	
<b>Sorumlu Harcama Birimi</b>	- İmar ve Şehircilik Müdürlüğü	
Açıklama: Yapılması kanunen zorunlu bir faaliyettir.		
<b>Ekonomik Kod</b>		<b>2022</b>
01	Personel Giderleri	160.720,26
02	Sosyal Güvenlik Kurumlarına Devlet Primi Giderleri	17.473,24
03	Mal ve Hizmet Alım Giderleri	47.827,50
05	Cari Transferler	1.047,03
06	Sermaye Giderleri	400.000,00
<b>Toplam Bütçe Kaynak İhtiyacı</b>		<b>627.068,03</b>

**Tablo 25: Performans Hedefi Tablosu**

<b>İdarenin Adı</b>	MUŞ BELEDİYESİ			
<b>Amaç</b>	<b>A1: Çağdaş standartlarda kent estetiği oluşturmak ve kentsel gelişimi sürdürmek.</b>			
<b>Stratejik Hedef</b>	H1.5: Mekansal planlama için gerekli kent verilerine hızlı ve etkin olarak ulaşılabilmesi ve bunların tesisine yönelik yönetilebilir ve denetlenebilir elektronik arşivlerin düzenleme işlemlerinin yapılması hedeflenmektedir.			
<b>Performans Hedefi/Hedef</b>	Elektronik arşivleri düzenleme işlemlerinin yapılması.			
Açıklama: Mekansal planlama için gerekli kent verilerine hızlı ve etkin olarak ulaşılabilmesi ve bunların tesisine yönelik yönetilebilir ve denetlenebilir elektronik arşivlerin düzenleme işlemlerinin yapılması için belirlenmiş bir hedeftir.				
<b>Performans Göstergeleri</b>		<b>2020</b>	<b>2021</b>	<b>2022</b>
PG1.5.1	Arşivlerdeki verilerin sayısallaştırılması oranı	%25	%100	%100
Açıklama: Hedefin gelişimde önemli bir göstergedir.				
PG1.5.2	Vatandaşların bilgiye erişiminde memnuniyet	%60	%70	%75
Açıklama: Hedefin başarı değerlendirilmesi yönünden önemli bir göstergedir.				
PG1.5.3	Personellerin işgücü ve zaman tasarrufu	%60	%72	%75
Açıklama: Hedefi belediyemize sağladığı katkı değerlendirilecektir.				
<b>Faaliyetler</b>		<b>Kaynak İhtiyacı 2022(TL)</b>		
		<b>Bütçe</b>	<b>Bütçe Dışı</b>	<b>Toplam</b>
1	Geçmiş yıllarda onaylanan Projeler(Mimari,Statik,Elektrik,Mekanik,Peyzaj...) ve ruhsatların taranarak sayısallaştırılması ve elektronik ortamda saklanması	199.240,53	-	199.240,53
2	İmar ve parselasyon planlarının taranması ve sayısallaştırılması	199.240,53	-	199.240,53
<b>Genel Toplam</b>		<b>398.481,06</b>	<b>-</b>	<b>398.481,06</b>

**Tablo 26: Faaliyet Maliyetleri Tablosu**

<b>İdarenin Adı</b>	MUŞ BELEDİYESİ	
<b>Performans Hedefi</b>	Elektronik arşivleri düzenleme işlemlerinin yapılması.	
<b>Faaliyet Adı</b>	Geçmiş yıllarda onaylanan Projeler(Mimari,Statik,Elektrik,Mekanik,Peyzaj...) ve ruhsatların taranarak sayısallaştırılması ve elektronik ortamda saklanması	
<b>Sorumlu Harcama Birimi</b>	- İmar ve Şehircilik Müdürlüğü	
Açıklama: Hizmet kalitesinin artırılması faaliyetidir.		
<b>Ekonomik Kod</b>		<b>2022</b>
01	Personel Giderleri	160.720,26
02	Sosyal Güvenlik Kurumlarına Devlet Primi Giderleri	17.473,24
03	Mal ve Hizmet Alım Giderleri	20.000,00
05	Cari Transferler	1.047,03
06	Sermaye Giderleri	0,00
<b>Toplam Bütçe Kaynak İhtiyacı</b>		<b>199.240,53</b>

**Tablo 27: Faaliyet Maliyetleri Tablosu**

<b>İdarenin Adı</b>	MUŞ BELEDİYESİ	
<b>Performans Hedefi</b>	Elektronik arşivleri düzenleme işlemlerinin yapılması.	
<b>Faaliyet Adı</b>	İmar ve parselasyon planlarının taranması ve sayısallaştırılması	
<b>Sorumlu Harcama Birimi</b>	- İmar ve Şehircilik Müdürlüğü	
Açıklama: Halka sunum ve hizmet kalitesinin artırılması bakımından önemli bir faaliyettir.		
<b>Ekonomik Kod</b>		<b>2022</b>
01	Personel Giderleri	160.720,26
02	Sosyal Güvenlik Kurumlarına Devlet Primi Giderleri	17.473,24
03	Mal ve Hizmet Alım Giderleri	20.000,00
05	Cari Transferler	1.047,03
06	Sermaye Giderleri	0,00
<b>Toplam Bütçe Kaynak İhtiyacı</b>		<b>199.240,53</b>

**Tablo 28: Performans Hedefi Tablosu**

<b>İdarenin Adı</b>	MUŞ BELEDİYESİ			
<b>Amaç</b>	<b>A2: Ekonomik, güvenli ve nitelikli ulaşım hizmetleri sunmak.</b>			
<b>Stratejik Hedef</b>	H2.1: Belediyenin araç altyapısını geliştirmek.			
<b>Performans Hedefi/Hedef</b>	Belediyemizin mevcut araçlarını sürekli olarak kullanıma hazır tutmak.			
Açıklama: Birimimizin gelişime ihtiyaç duyulan alanı olarak tespit edilmiş olup ekonomik, güvenli ve nitelikli ulaşım hizmetlerinin geliştirilmesi hedeflenmektedir.				
<b>Performans Göstergeleri</b>	<b>2020</b>	<b>2021</b>	<b>2022</b>	
PG2.1.1: Belediye içi ulaşım koordinasyon memnuniyet oranı	%75	%80	%85	
Açıklama: Ulaşım hizmetlerinden sağlanan başarının değerlendirilmesine yönelik bir göstergedir.				
<b>Faaliyetler</b>		<b>Kaynak İhtiyacı 2022(TL)</b>		
		<b>Bütçe</b>	<b>Bütçe Dışı</b>	<b>Toplam</b>
1	Kurum içi araç desteğinin sağlanması(akaryakıt)	6.845.658,30	-	6.845.658,30
2	Belediye envanterinde ki araçların bakımı	3.845.658,30	-	3.845.658,30
3	Belediyeye ait taşınır ve taşınmaz makinelerin tamiri	1.658.064,29	-	1.658.064,29
4	Otogar hizmetlerinin sürdürülmesi	494.229,43	-	494.229,43
<b>Genel Toplam</b>		<b>12.843.610,33</b>	<b>-</b>	<b>12.843.610,33</b>

**Tablo 29: Faaliyet Maliyetleri Tablosu**

<b>İdarenin Adı</b>	MUŞ BELEDİYESİ	
<b>Performans Hedefi</b>	Belediyemizin mevcut araçlarını sürekli olarak kullanıma hazır tutmak.	
<b>Faaliyet Adı</b>	Kurum içi araç desteğinin sağlanması(akaryakıt)	
<b>Sorumlu Harcama Birimi</b>	- Ulaşım Hizmetleri Müdürlüğü	
Açıklama: Belediyemizde yapılan işlerin devamlılığı adına yapılması zorunlu bir faaliyettir.		
<b>Ekonomik Kod</b>		<b>2022</b>
01	Personel Giderleri	1.152.468,40
02	Sosyal Güvenlik Kurumlarına Devlet Primi Giderleri	197.870,43
03	Mal ve Hizmet Alım Giderleri	5.300.000,00
05	Cari Transferler	2.364,80
06	Sermaye Giderleri	192.954,67
<b>Toplam Bütçe Kaynak İhtiyacı</b>		<b>6.845.658,30</b>

**Tablo 30: Faaliyet Maliyetleri Tablosu**

<b>İdarenin Adı</b>	MUŞ BELEDİYESİ	
<b>Performans Hedefi</b>	Belediyemizin mevcut araçlarını sürekli olarak kullanıma hazır tutmak.	
<b>Faaliyet Adı</b>	Belediye envanterindeki araçların bakım ve onarımı	
<b>Sorumlu Harcama Birimi</b>	- Ulaşım Hizmetleri Müdürlüğü	
Açıklama: Belediyemiz araçlarının sorunsuz bir şekilde hizmet verebilmesi için bakım ve onarımlarının düzenli olarak yapılması adına belirlenmiş faaliyettir.		
<b>Ekonomik Kod</b>		<b>2022</b>
01	Personel Giderleri	1.152.468,40
02	Sosyal Güvenlik Kurumlarına Devlet Primi Giderleri	197.870,43
03	Mal ve Hizmet Alım Giderleri	2.300.000,00
05	Cari Transferler	2.364,80
06	Sermaye Giderleri	192.954,67
<b>Toplam Bütçe Kaynak İhtiyacı</b>		<b>3.845.658,30</b>

**Tablo 31: Faaliyet Maliyetleri Tablosu**

<b>İdarenin Adı</b>	MUŞ BELEDİYESİ	
<b>Performans Hedefi</b>	Belediyemizin mevcut araçlarını sürekli olarak kullanıma hazır tutmak.	
<b>Faaliyet Adı</b>	Belediyeye ait taşınır ve taşınmaz makinelerin tamiri	
<b>Sorumlu Harcama Birimi</b>	- Ulaşım Hizmetleri Müdürlüğü	
Açıklama: Arızalı makinelerin kullanıma hazır hale getirilmesi için belirlenmiş bir faaliyettir.		
<b>Ekonomik Kod</b>		<b>2022</b>
01	Personel Giderleri	1.152.468,40
02	Sosyal Güvenlik Kurumlarına Devlet Primi Giderleri	197.870,43
03	Mal ve Hizmet Alım Giderleri	112.406,00
05	Cari Transferler	2.364,80
06	Sermaye Giderleri	192.954,67
<b>Toplam Bütçe Kaynak İhtiyacı</b>		<b>1.658.064,30</b>

**Tablo 32: Faaliyet Maliyetleri Tablosu**

<b>İdarenin Adı</b>	MUŞ BELEDİYESİ	
<b>Performans Hedefi</b>	Belediyemizin mevcut araçlarını sürekli olarak kullanıma hazır tutmak.	
<b>Faaliyet Adı</b>	Otogar hizmetlerinin sürdürülmesi	
<b>Sorumlu Harcama Birimi</b>	- Ulaşım Hizmetleri Müdürlüğü	
Açıklama:		
<b>Ekonomik Kod</b>		<b>2022</b>
01	Personel Giderleri	224.055,27
02	Sosyal Güvenlik Kurumlarına Devlet Primi Giderleri	44.958,16
03	Mal ve Hizmet Alım Giderleri	225.216,00
05	Cari Transferler	0,00
06	Sermaye Giderleri	0,00
<b>Toplam Bütçe Kaynak İhtiyacı</b>		<b>494.229,43</b>

**Tablo 33: Performans Hedefi Tablosu**

<b>İdarenin Adı</b>	MUŞ BELEDİYESİ			
<b>Amaç</b>	<b>A2: Ekonomik, güvenli ve nitelikli ulaşım hizmetleri sunmak.</b>			
<b>Stratejik Hedef</b>	H2.2: Yolların asfaltlanması ile bakım ve onarımlarını yapmak.			
<b>Performans Hedefi/Hedef</b>	Yolların asfaltlanması ile bakım ve onarımlarını yapmak.			
Açıklama: Güvenli ve nitelikli ulaşım hizmetleri sunulması adına yolların asfaltlanması ile bakım ve onarımlarının yapılması hedeflenmiştir.				
<b>Performans Göstergeleri</b>		<b>2020</b>	<b>2021</b>	<b>2022</b>
PG2.2.1	Vatandaşların ulaşım hizmetlerinden memnuniyet oranı	%65	%70	%75
Açıklama: Hizmetten elde edilen kalite değerlendirilecek ve vatandaş memnuniyet oranına göre performans ölçümü yapılacaktır.				
<b>Faaliyetler</b>		<b>Kaynak İhtiyacı 2022(TL)</b>		
		<b>Bütçe</b>	<b>Bütçe Dışı</b>	<b>Toplam</b>
1	Kent genelinde yeni yolların açılması ve asfaltlanması	25.914.719,76	-	25.914.719,76
2	Mevcut yolların onarımı ve yenilenmesi	3.914.719,76	-	3.914.719,76
3	Kar ve buzlanma ile mücadele	481.627,26	-	481.627,26
<b>Genel Toplam</b>		<b>30.311.066,78</b>	<b>-</b>	<b>30.311.066,78</b>

**Tablo 34: Faaliyet Maliyetleri Tablosu**

<b>İdarenin Adı</b>	MUŞ BELEDİYESİ	
<b>Performans Hedefi</b>	Yolların asfaltlanması ile bakım ve onarımlarını yapmak.	
<b>Faaliyet Adı</b>	Kent genelinde yeni yolların açılması ve asfaltlanması	
<b>Sorumlu Harcama Birimi</b>	- Fen İşleri Müdürlüğü	
Açıklama: Kent genelinde yeni yollara ihtiyaç duyulması ve asfaltlanması gereksinimlerinden dolayı belirlenmiş bir faaliyettir.		
<b>Ekonomik Kod</b>		<b>2022</b>
01	Personel Giderleri	349.899,06
02	Sosyal Güvenlik Kurumlarına Devlet Primi Giderleri	63.840,09
03	Mal ve Hizmet Alım Giderleri	25.000.000,00
05	Cari Transferler	980,61
06	Sermaye Giderleri	500.000,00
<b>Toplam Bütçe Kaynak İhtiyacı</b>		<b>25.914.719,76</b>



**Tablo 35: Faaliyet Maliyetleri Tablosu**

<b>İdarenin Adı</b>	MUŞ BELEDİYESİ	
<b>Performans Hedefi</b>	Yolların asfaltlanması ile bakım ve onarımlarını yapmak.	
<b>Faaliyet Adı</b>	Mevcut yolların onarımı ve yenilenmesi	
<b>Sorumlu Harcama Birimi</b>	- Fen İşleri Müdürlüğü	
Açıklama: Mevcut yolların sürekli olarak dezenformasyona uğramasından dolayı belirlenmiş bir faaliyettir.		
<b>Ekonomik Kod</b>		<b>2022</b>
01	Personel Giderleri	349.899,06
02	Sosyal Güvenlik Kurumlarına Devlet Primi Giderleri	63.840,09
03	Mal ve Hizmet Alım Giderleri	3.000.000,00
05	Cari Transferler	980,61
06	Sermaye Giderleri	500.000,00
<b>Toplam Bütçe Kaynak İhtiyacı</b>		<b>3.914.719,76</b>

**Tablo 36: Faaliyet Maliyetleri Tablosu**

<b>İdarenin Adı</b>	MUŞ BELEDİYESİ	
<b>Performans Hedefi</b>	Yolların asfaltlanması ile bakım ve onarımlarını yapmak.	
<b>Faaliyet Adı</b>	Kar ve buzlanma ile mücadele	
<b>Sorumlu Harcama Birimi</b>	- Fen İşleri Müdürlüğü	
Açıklama: Sert geçen kış aylarında vatandaşların refahı için yapılması öngörülen zaruri bir faaliyettir.		
<b>Ekonomik Kod</b>		<b>2022</b>
01	Personel Giderleri	349.899,06
02	Sosyal Güvenlik Kurumlarına Devlet Primi Giderleri	63.840,09
03	Mal ve Hizmet Alım Giderleri	66.907,50
05	Cari Transferler	980,61
06	Sermaye Giderleri	0,00
<b>Toplam Bütçe Kaynak İhtiyacı</b>		<b>481.627,26</b>

**Tablo 37: Performans Hedefi Tablosu**

<b>İdarenin Adı</b>	MUŞ BELEDİYESİ			
<b>Amaç</b>	<b>A3: Doğayla uyumlu, organik bir kent düzeni oluşturmak.</b>			
<b>Stratejik Hedef</b>	H3.1: Yeşil alanların, çocuk oyun alanlarının ve kent mobilyalarının çoğaltılması ile yenileme işlemlerini yapmak.			
<b>Performans Hedefi/Hedef</b>	Yeşil alanların, çocuk oyun alanlarının ve kent mobilyalarının çoğaltılması ile yenileme işlemlerini yapmak.			
Açıklama: Yeşil alanlar çoğaltılarak faaliyet alanlarının artırılması hedeflenmiş bir faaliyettir.				
<b>Performans Göstergeleri</b>	<b>2020</b>	<b>2021</b>	<b>2022</b>	
PG3.1.1	Kişi başına düşen yeşil alan miktarı(m2)	5	6	6
Açıklama: Çalışmalardan elde edilen reel değer ölçülecektir.				
PG3.1.2	Kent mobilyalarının yenilenme oranı	%30	%40	%50
Açıklama: Çalışma düzeyi ölçülecektir.				
PG3.1.3	Kurulacak çocuk oyun alanı sayısı	2	2	4
Açıklama: Çalışmalardan elde edilen reel değer ölçülecektir.				
<b>Faaliyetler</b>		<b>Kaynak İhtiyacı 2022(TL)</b>		
		<b>Bütçe</b>	<b>Bütçe Dışı</b>	<b>Toplam</b>
1	Yeni park ve yeşil alanların yapılması ile mevcutların bakımı	8.951.924,85	-	8.951.924,85
2	Kamusal alanlara kent mobilyalarının konumlandırılması ve mevcutların iyileştirilmesi	1.094.782,35	-	1.094.782,35
3	Çocuk oyun alanlarının kurulması ve mevcutların bakımı	3.094.782,35	-	3.094.782,35
<b>Genel Toplam</b>		<b>13.141.489,55</b>	<b>-</b>	<b>13.141.489,55</b>

**Tablo 38: Faaliyet Maliyetleri Tablosu**

<b>İdarenin Adı</b>	MUŞ BELEDİYESİ	
<b>Performans Hedefi</b>	Yeşil alanların, çocuk oyun alanlarının ve kent mobilyalarının çoğaltılması ile yenileme işlemlerini yapmak.	
<b>Faaliyet Adı</b>	Yeni park ve yeşil alanların yapılması ile mevcutların bakımı	
<b>Sorumlu Harcama Birimi</b>	- Park ve Bahçeler Müdürlüğü	
Açıklama: Yeşil alanların arttırılması adına belirlenmiş bir faaliyettir.		
<b>Ekonomik Kod</b>		<b>2022</b>
01	Personel Giderleri	711.689,43
02	Sosyal Güvenlik Kurumlarına Devlet Primi Giderleri	130.448,63
03	Mal ve Hizmet Alım Giderleri	8.107.142,50
05	Cari Transferler	2.644,29
<b>Toplam Bütçe Kaynak İhtiyacı</b>		<b>8.951.924,85</b>

**Tablo 39: Faaliyet Maliyetleri Tablosu**

<b>İdarenin Adı</b>	MUŞ BELEDİYESİ	
<b>Performans Hedefi</b>	Yeşil alanların, çocuk oyun alanlarının ve kent mobilyalarının çoğaltılması ile yenileme işlemlerini yapmak.	
<b>Faaliyet Adı</b>	Kamusal alanlara kent mobilyalarının konumlandırılması ve mevcutların iyileştirilmesi	
<b>Sorumlu Harcama Birimi</b>	- Park ve Bahçeler Müdürlüğü	
Açıklama: Kent mobilyalarının düzenlenmesi faaliyettir.		
<b>Ekonomik Kod</b>		<b>2022</b>
01	Personel Giderleri	711.689,43
02	Sosyal Güvenlik Kurumlarına Devlet Primi Giderleri	130.448,63
03	Mal ve Hizmet Alım Giderleri	250.000,00
05	Cari Transferler	2.644,29
<b>Toplam Bütçe Kaynak İhtiyacı</b>		<b>1.094.782,35</b>

**Tablo 40: Faaliyet Maliyetleri Tablosu**

<b>İdarenin Adı</b>	MUŞ BELEDİYESİ	
<b>Performans Hedefi</b>	Yeşil alanların, çocuk oyun alanlarının ve kent mobilyalarının çoğaltılması ile yenileme işlemlerini yapmak.	
<b>Faaliyet Adı</b>	Çocuk oyun alanlarının kurulması ve mevcutların bakımı	
<b>Sorumlu Harcama Birimi</b>	- Park ve Bahçeler Müdürlüğü	
Açıklama: Çocuk oyun alanlarının korunması faaliyetidir.		
<b>Ekonomik Kod</b>		<b>2022</b>
01	Personel Giderleri	711.689,43
02	Sosyal Güvenlik Kurumlarına Devlet Primi Giderleri	130.448,63
03	Mal ve Hizmet Alım Giderleri	2.250.000,00
05	Cari Transferler	2.644,29
<b>Toplam Bütçe Kaynak İhtiyacı</b>		<b>3.094.782,35</b>

**Tablo 41: Performans Hedefi Tablosu**

<b>İdarenin Adı</b>	MUŞ BELEDİYESİ			
<b>Amaç</b>	<b>A3: Doğayla uyumlu, organik bir kent düzeni oluşturmak.</b>			
<b>Stratejik Hedef</b>	H3.2: Cadde ve sokakların temiz tutularak, çevre kirliliğine neden olan kaynakların kontrol altına alınması ve geri dönüşüm faaliyetlerini sürdürmek.			
<b>Performans Hedefi/Hedef</b>	Çevre düzenlemelerini en sağlıklı şekilde sürdürmek.			
Açıklama: Temiz bir çevre oluşturmak adına stratejik amaç ve hedeflerimiz doğrultusunda performans hedefi oluşturulmuştur				
<b>Performans Göstergeleri</b>	<b>2020</b>	<b>2021</b>	<b>2022</b>	
PG3.2.1	Katı atık bertaraf kapasitesi(Ton)	40 bin	40 bin	42 bin
Açıklama: Kapasite ölçümü yapılacaktır.				
PG3.2.2	Geri dönüşüme uğrayan atık miktarı(Ton)	1800	1800	2000
Açıklama: Kapasite ölçümü yapılacaktır.				
PG3.2.3	Kontrol altına alınan tıbbi atık miktarı(Ton)	220	220	250
Açıklama: Kapasite ölçümü yapılacaktır.				
PG3.2.4	Hava kalitesi indeksi(Mg/m3)	80	80	80
Açıklama: Hizmet kalitesi değerlendirilecektir.				
<b>Faaliyetler</b>		<b>Kaynak İhtiyacı 2022(TL)</b>		
		<b>Bütçe</b>	<b>Bütçe Dışı</b>	<b>Toplam</b>
1	Cadde ve sokakların temizlenmesi	5.082.729,02	-	5.082.729,02
2	Katı atıkların toplanması ve geri dönüştürülmesi faaliyetleri	5.082.729,02	-	5.082.729,02
3	Tıbbi atıkların kontrol edilmesi	0,00	-	0,00
4	Hava kirliliğine neden olan kaynakların kontrol altına alınması	0,00	-	0,00
<b>Genel Toplam</b>		<b>10.165.458,04</b>	<b>-</b>	<b>10.165.458,02</b>

**Tablo 42: Faaliyet Maliyetleri Tablosu**

<b>İdarenin Adı</b>	MUŞ BELEDİYESİ	
<b>Performans Hedefi</b>	Çevre düzenlemelerini en sağlıklı şekilde sürdürmek.	
<b>Faaliyet Adı</b>	Cadde ve sokakların temizlenmesi	
<b>Sorumlu Harcama Birimi</b>	- Temizlik İşleri Müdürlüğü	
Açıklama: Çevre kirliliğinin kontrol altına alınması faaliyetleri yürütülecektir.		
<b>Ekonomik Kod</b>		<b>2022</b>
01	Personel Giderleri	754.217,17
02	Sosyal Güvenlik Kurumlarına Devlet Primi Giderleri	99.544,39
03	Mal ve Hizmet Alım Giderleri	4.227.662,50
05	Cari Transferler	1.304,95
<b>Toplam Bütçe Kaynak İhtiyacı</b>		<b>5.082.729,01</b>

**Tablo 43: Faaliyet Maliyetleri Tablosu**

<b>İdarenin Adı</b>	MUŞ BELEDİYESİ	
<b>Performans Hedefi</b>	Çevre düzenlemelerini en sağlıklı şekilde sürdürmek.	
<b>Faaliyet Adı</b>	Katı atıkların toplanması ve geri dönüştürülmesi faaliyetleri	
<b>Sorumlu Harcama Birimi</b>	- Temizlik İşleri Müdürlüğü	
Açıklama: Katı atıkların toplanması ve değerlendirilmesi faaliyetidir.		
<b>Ekonomik Kod</b>		<b>2022</b>
01	Personel Giderleri	754.217,17
02	Sosyal Güvenlik Kurumlarına Devlet Primi Giderleri	99.544,39
03	Mal ve Hizmet Alım Giderleri	4.227.662,50
05	Cari Transferler	1.304,95
<b>Toplam Bütçe Kaynak İhtiyacı</b>		<b>5.082.729,01</b>

**Tablo 44: Faaliyet Maliyetleri Tablosu**

<b>İdarenin Adı</b>	MUŞ BELEDİYESİ	
<b>Performans Hedefi</b>	Çevre düzenlemelerini en sağlıklı şekilde sürdürmek.	
<b>Faaliyet Adı</b>	Tıbbi atıkların kontrol edilmesi	
<b>Sorumlu Harcama Birimi</b>	- Temizlik İşleri Müdürlüğü	
Açıklama: Tıbbi atıkların kontrol altına alınması faaliyetidir.		
<b>Ekonomik Kod</b>		<b>2022</b>
01	Personel Giderleri	0,00
02	Sosyal Güvenlik Kurumlarına Devlet Primi Giderleri	0,00
03	Mal ve Hizmet Alım Giderleri	0,00
05	Cari Transferler	0,00
<b>Toplam Bütçe Kaynak İhtiyacı</b>		<b>0,00</b>

**Tablo 45: Faaliyet Maliyetleri Tablosu**

<b>İdarenin Adı</b>	MUŞ BELEDİYESİ	
<b>Performans Hedefi</b>	Çevre düzenlemelerini en sağlıklı şekilde sürdürmek.	
<b>Faaliyet Adı</b>	Hava kirliliğine neden olan kaynakların kontrol altına alınması	
<b>Sorumlu Harcama Birimi</b>	- Temizlik İşleri Müdürlüğü	
Açıklama: Hava kirliliğinin kritik seviyelere ulaşmasının önlenmesi faaliyetidir.		
<b>Ekonomik Kod</b>		<b>2022</b>
01	Personel Giderleri	0,00
02	Sosyal Güvenlik Kurumlarına Devlet Primi Giderleri	0,00
03	Mal ve Hizmet Alım Giderleri	0,00
05	Cari Transferler	0,00
<b>Toplam Bütçe Kaynak İhtiyacı</b>		<b>0,00</b>

**Tablo 46: Performans Hedefi Tablosu**

<b>İdarenin Adı</b>	MUŞ BELEDİYESİ		
<b>Amaç</b>	<b>A3: Doğayla uyumlu, organik bir kent düzeni oluşturmak.</b>		
<b>Stratejik Hedef</b>	H3.3: Çevre zararlıları ile mücadele amaçlı ilaçlama çalışmalarını sürdürmek.		
<b>Performans Hedefi/Hedef</b>	Çevre zararlıları ile mücadele amaçlı ilaçlama çalışmalarını sürdürmek.		
Açıklama: Halk sağlığının korunması hedeflenmiştir.			
<b>Performans Göstergeleri</b>	<b>2020</b>	<b>2021</b>	<b>2022</b>
PG3.3.1 İlaçlama yapılacak gün sayısı	130	130	130
Açıklama: Çalışma etkinliği ölçülecektir.			
<b>Faaliyetler</b>	<b>Kaynak İhtiyacı 2021(TL)</b>		
	<b>Bütçe</b>	<b>Bütçe Dışı</b>	<b>Toplam</b>
1 Cadde ve sokakların ilaçlanması	462.137,24	-	462.137,24
<b>Genel Toplam</b>	<b>462.137,24</b>	<b>-</b>	<b>462.137,24</b>

**Tablo 47: Faaliyet Maliyetleri Tablosu**

<b>İdarenin Adı</b>	MUŞ BELEDİYESİ	
<b>Performans Hedefi</b>	Çevre zararlıları ile mücadele amaçlı ilaçlama çalışmalarını sürdürmek.	
<b>Faaliyet Adı</b>	Cadde ve sokakların ilaçlanması	
<b>Sorumlu Harcama Birimi</b>	- Veteriner İşleri Müdürlüğü	
Açıklama: Kent geneli için çevre zararlıları ile mücadele faaliyetleri yürütülecektir.		
<b>Ekonomik Kod</b>		<b>2022</b>
01	Personel Giderleri	152.031,32
02	Sosyal Güvenlik Kurumlarına Devlet Primi Giderleri	23.478,36
03	Mal ve Hizmet Alım Giderleri	285.577,50
05	Cari Transferler	1.050,06
<b>Toplam Bütçe Kaynak İhtiyacı</b>		<b>462.137,24</b>



**Tablo 48: Performans Hedefi Tablosu**

<b>İdarenin Adı</b>	MUŞ BELEDİYESİ			
<b>Amaç</b>	<b>A4: Kültür, sanat ve turizm miraslarımızın korunması ve kültürel yaşamın zenginleşmesini sağlamak.</b>			
<b>Stratejik Hedef</b>	H4.1: Kültürel ve sanatsal etkinlikleri desteklemek ve kütüphanecilik hizmetlerini etkinleştirmek.			
<b>Performans Hedefi/Hedef</b>	Kültürel faaliyetleri yaygınlaştırmak.			
Açıklama: Kültürel gelişimin artırılması ve turizm etkinliklerinin çoğaltılması hedeflenmektedir.				
<b>Performans Göstergeleri</b>	<b>2020</b>	<b>2021</b>	<b>2022</b>	
PG4.1.1	Kültürel etkinliklerden yararlanacak kişi sayısı	10 bin	15 bin	15 bin
Açıklama: Sunulan hizmetlerin kapasitesi ölçülecektir.				
PG4.1.2	Kültürel etkinliklerden memnuniyet oranı	%65	%70	%70
Açıklama: Sunulan hizmetlerin kapasitesi ölçülecektir.				
PG4.1.3	Kütüphanecilik faaliyetlerinden faydalanılması düşünülen hedef kitle	%55	%60	%65
Açıklama: Sunulan hizmetlerin kapasitesi ölçülecektir.				
<b>Faaliyetler</b>		<b>Kaynak İhtiyacı 2021(TL)</b>		
		<b>Bütçe</b>	<b>Bütçe Dışı</b>	<b>Toplam</b>
1	Konser, festivaller ve söyleşilerin organize edilmesi	595.637,07	-	595.637,07
2	Milli bayramlarla ilgili faaliyetlerin yürütülmesi	170.637,07	-	170.637,07
3	Yeni kütüphanelerin oluşturulması	170.637,07	-	170.637,07
<b>Genel Toplam</b>		<b>936.911,21</b>	<b>-</b>	<b>936.911,21</b>

**Tablo 49: Faaliyet Maliyetleri Tablosu**

<b>İdarenin Adı</b>	MUŞ BELEDİYESİ	
<b>Performans Hedefi</b>	Kültürel faaliyetleri yaygınlaştırmak.	
<b>Faaliyet Adı</b>	Konser, festivaller ve söyleşilerin organize edilmesi	
<b>Sorumlu Harcama Birimi</b>	- Kültür ve Sosyal İşler Müdürlüğü	
Açıklama: Kültürel etkinliklerin yaygınlaştırılması faaliyetidir.		
<b>Ekonomik Kod</b>		<b>2022</b>
01	Personel Giderleri	88.724,32
02	Sosyal Güvenlik Kurumlarına Devlet Primi Giderleri	18.073,42
03	Mal ve Hizmet Alım Giderleri	450.000,00
05	Cari Transferler	38.839,33
<b>Toplam Bütçe Kaynak İhtiyacı</b>		<b>595.637,07</b>

**Tablo 50: Faaliyet Maliyetleri Tablosu**

<b>İdarenin Adı</b>	MUŞ BELEDİYESİ	
<b>Performans Hedefi</b>	Kültürel faaliyetleri yaygınlaştırmak.	
<b>Faaliyet Adı</b>	Milli bayramlarla ilgili faaliyetlerin yürütülmesi	
<b>Sorumlu Harcama Birimi</b>	- Kültür ve Sosyal İşler Müdürlüğü	
Açıklama: Kültürel etkinliklerin yaygınlaştırılması faaliyetidir.		
<b>Ekonomik Kod</b>		<b>2022</b>
01	Personel Giderleri	88.724,32
02	Sosyal Güvenlik Kurumlarına Devlet Primi Giderleri	18.073,42
03	Mal ve Hizmet Alım Giderleri	25.000,00
05	Cari Transferler	38.839,33
<b>Toplam Bütçe Kaynak İhtiyacı</b>		<b>170.637,07</b>

**Tablo 51: Faaliyet Maliyetleri Tablosu**

<b>İdarenin Adı</b>	MUŞ BELEDİYESİ	
<b>Performans Hedefi</b>	Kültürel faaliyetleri yaygınlaştırmak.	
<b>Faaliyet Adı</b>	Yeni kütüphanelerin oluşturulması	
<b>Sorumlu Harcama Birimi</b>	- Kültür ve Sosyal İşler Müdürlüğü	
Açıklama: Kültürel etkinliklerin yaygınlaştırılması faaliyetidir.		
<b>Ekonomik Kod</b>		<b>2022</b>
01	Personel Giderleri	88.724,32
02	Sosyal Güvenlik Kurumlarına Devlet Primi Giderleri	18.073,42
03	Mal ve Hizmet Alım Giderleri	25.000,00
05	Cari Transferler	38.839,33
<b>Toplam Bütçe Kaynak İhtiyacı</b>		<b>170.637,07</b>

**Tablo 52: Performans Hedefi Tablosu**

<b>İdarenin Adı</b>	MUŞ BELEDİYESİ			
<b>Amaç</b>	<b>A4: Kültür, sanat ve turizm miraslarımızın korunması ve kültürel yaşamın zenginleşmesini sağlamak.</b>			
<b>Stratejik Hedef</b>	H4.2: Kentin tarihsel zenginliklerini ortaya çıkarmak ve şehir turizminin kapsamını arttırmak.			
<b>Performans Hedefi/Hedef</b>	Kentın turizm potansiyelinin arttırılması			
Açıklama: Kentin turizm potansiyelinin arttırılması ihtiyaç duyulan bir alan olduğu için performans hedefi olarak belirlenmiştir.				
<b>Performans Göstergeleri</b>	<b>2020</b>	<b>2021</b>	<b>2022</b>	
PG4.2.1	Kenti ziyaret eden yerli turist sayısı	20 bin	20 bin	20 bin
Açıklama: Turizm potansiyelinin gelişimi ölçülecektir.				
PG4.2.2	Kenti ziyaret eden yabancı turist sayısı	2 bin	2 bin	2 bin
Açıklama: Turizm potansiyelinin gelişimi ölçülecektir.				
<b>Faaliyetler</b>		<b>Kaynak İhtiyacı 2022(TL)</b>		
		<b>Bütçe</b>	<b>Bütçe Dışı</b>	<b>Toplam</b>
1	Yurtiçi ve yurtdışında kenti tanıtıcı faaliyetler	170.637,07	-	170.637,07
2	Kış turizminin canlanmasına yönelik faaliyetler	170.637,07	-	170.637,07
<b>Genel Toplam</b>		<b>341.274,14</b>	<b>-</b>	<b>341.274,14</b>

**Tablo 53: Faaliyet Maliyetleri Tablosu**

<b>İdarenin Adı</b>	MUŞ BELEDİYESİ	
<b>Performans Hedefi</b>	Kentın turizm potansiyelinin arttırılması	
<b>Faaliyet Adı</b>	Yurtiçi ve yurtdışında kenti tanıtıcı faaliyetler.	
<b>Sorumlu Harcama Birimi</b>	- Kùltür ve Sosyal İşler Müdürlüğü	
Açıklama: Yerel ve sosyal bağlantılar ile tanıtım faaliyetleri yürütülecektir.		
<b>Ekonomik Kod</b>		<b>2022</b>
01	Personel Giderleri	88.724,32
02	Sosyal Güvenlik Kurumlarına Devlet Primi Giderleri	18.073,42
03	Mal ve Hizmet Alım Giderleri	25.000,00
05	Cari Transferler	38.839,33
<b>Toplam Bütçe Kaynak İhtiyacı</b>		<b>170.637,07</b>

**Tablo 54: Faaliyet Maliyetleri Tablosu**

<b>İdarenin Adı</b>	MUŞ BELEDİYESİ	
<b>Performans Hedefi</b>	Kentın turizm potansiyelinin arttırılması	
<b>Faaliyet Adı</b>	Kış turizminin canlanmasına yönelik faaliyetler	
<b>Sorumlu Harcama Birimi</b>	- Kùltür ve Sosyal İşler Müdürlüğü	
Açıklama: Mevsim şartlarına uygun olarak gelişime açık bir faaliyet alanı olarak belirlenmiştir.		
<b>Ekonomik Kod</b>		<b>2022</b>
01	Personel Giderleri	88.724,32
02	Sosyal Güvenlik Kurumlarına Devlet Primi Giderleri	18.073,42
03	Mal ve Hizmet Alım Giderleri	25.000,00
05	Cari Transferler	38.839,33
<b>Toplam Bütçe Kaynak İhtiyacı</b>		<b>170.637,07</b>

**Tablo 55: Performans Hedefi Tablosu**

<b>İdarenin Adı</b>	MUŞ BELEDİYESİ		
<b>Amaç</b>	<b>A4: Kültür, sanat ve turizm miraslarımızın korunması ve kültürel yaşamın zenginleşmesini sağlamak.</b>		
<b>Stratejik Hedef</b>	H4.3: Kültürel ve sanatsal faaliyetlerin yürütülmesine yönelik yeni tesisler yapmak.		
<b>Performans Hedefi/Hedef</b>	Kültürel faaliyetlerin yaygınlaştırılmasını sağlamak.		
Açıklama: Kültürel ve sanatsal faaliyetlerin yürütülmesine yönelik olarak yeni kültür ve sanat binalarının inşa edilmesi hedeflenmiştir.			
<b>Performans Göstergeleri</b>	<b>2020</b>	<b>2021</b>	<b>2022</b>
PG4.3.1 Yeni tesislerin yapıma düzeyi	-	-	-
Açıklama: Hizmet kapasitesi ölçülecektir.			
<b>Faaliyetler</b>	<b>Kaynak İhtiyacı 2022(TL)</b>		
	<b>Bütçe</b>	<b>Bütçe Dışı</b>	<b>Toplam</b>
1 Kongre merkezinin yapılması	0,00	-	0,00
<b>Genel Toplam</b>	<b>0,00</b>	<b>-</b>	<b>0,00</b>

**Tablo 56: Faaliyet Maliyetleri Tablosu**

<b>İdarenin Adı</b>	MUŞ BELEDİYESİ	
<b>Performans Hedefi</b>	Kültürel faaliyetlerin yaygınlaştırılmasını sağlamak.	
<b>Faaliyet Adı</b>	Kongre merkezinin yapılması	
<b>Sorumlu Harcama Birimi</b>	- Fen İşler Müdürlüğü	
Açıklama: Kentin geneline hitap edecek bir kongre merkezine ihtiyaç duyulduğu tespit edilmiştir.		
<b>Ekonomik Kod</b>		<b>2022</b>
01	Personel Giderleri	0,00
02	Sosyal Güvenlik Kurumlarına Devlet Primi Giderleri	0,00
03	Mal ve Hizmet Alım Giderleri	0,00
<b>Toplam Bütçe Kaynak İhtiyacı</b>		<b>0,00</b>

**Tablo 57: Performans Hedefi Tablosu**

<b>İdarenin Adı</b>	MUŞ BELEDİYESİ			
<b>Amaç</b>	<b>A5: Kent halkının sağlık ve sosyal hizmet ihtiyaçlarını etkin bir şekilde karşılamak ve yaşam standartlarını yükseltmek.</b>			
<b>Stratejik Hedef</b>	H5.1: Halk sağlığını korumaya yönelik çalışmaların yürütülmesi ve bu alanda hizmetlerin niteliğini arttırmak.			
<b>Performans Hedefi/Hedef</b>	Halk sağlığını korumaya yönelik çalışmaların yürütülmesi ve bu alanda hizmetlerin niteliğini arttırmak.			
Açıklama: Halk sağlığı çalışmalarının kent geneline yayarak sürdürülmesi hedeflenmiştir.				
<b>Performans Göstergeleri</b>		<b>2020</b>	<b>2021</b>	<b>2022</b>
PG5.1.1	Halk sağlığı çalışmalarından memnuniyet oranı	%70	%85	%85
Açıklama: Sunulan hizmet kalitesi ölçülecektir.				
PG5.1.2	Engelli bireylerin hizmetlerden memnuniyet oranı	%52	%60	%65
Açıklama: Sunulan hizmet kalitesi ölçülecektir.				
<b>Faaliyetler</b>		<b>Kaynak İhtiyacı 2022(TL)</b>		
		<b>Bütçe</b>	<b>Bütçe Dışı</b>	<b>Toplam</b>
1	Halk sağlığı çalışmalarının sürdürülmesi	260.637,07	-	260.637,07
2	Engellilere yönelik sağlık taraması çalışmaları	260.637,07	-	260.637,07
3	Evde bakım hizmetleri	185.637,07	-	185.637,07
<b>Genel Toplam</b>		<b>706.911,21</b>	<b>-</b>	<b>706.911,21</b>

**Tablo 58: Faaliyet Maliyetleri Tablosu**

<b>İdarenin Adı</b>	MUŞ BELEDİYESİ	
<b>Performans Hedefi</b>	Halk sağlığını korumaya yönelik çalışmaların yürütülmesi ve bu alanda hizmetlerin niteliğini arttırmak.	
<b>Faaliyet Adı</b>	Halk sağlığı çalışmalarının sürdürülmesi	
<b>Sorumlu Harcama Birimi</b>	- Kültür ve Sosyal İşler Müdürlüğü	
Açıklama: Halk sağlığı çalışmalarında devamlılık sağlanarak bu alanda yaşam standartlarının artırılması istenmektedir.		
<b>Ekonomik Kod</b>		<b>2022</b>
01	Personel Giderleri	88.724,32
02	Sosyal Güvenlik Kurumlarına Devlet Primi Giderleri	18.073,42
03	Mal ve Hizmet Alım Giderleri	115.000,00
05	Cari Transferler	38.839,33
<b>Toplam Bütçe Kaynak İhtiyacı</b>		<b>260.637,07</b>

**Tablo 59: Faaliyet Maliyetleri Tablosu**

<b>İdarenin Adı</b>	MUŞ BELEDİYESİ	
<b>Performans Hedefi</b>	Halk sağlığını korumaya yönelik çalışmaların yürütülmesi ve bu alanda hizmetlerin niteliğini arttırmak.	
<b>Faaliyet Adı</b>	Engellilere yönelik sağlık taraması çalışmaları	
<b>Sorumlu Harcama Birimi</b>	- Kültür ve Sosyal İşler Müdürlüğü	
Açıklama: Engelli vatandaşların daha sağlıklı yaşam koşullarına sahip olması istenmektedir.		
<b>Ekonomik Kod</b>		<b>2022</b>
01	Personel Giderleri	88.724,32
02	Sosyal Güvenlik Kurumlarına Devlet Primi Giderleri	18.073,42
03	Mal ve Hizmet Alım Giderleri	115.000,00
05	Cari Transferler	38.839,33
<b>Toplam Bütçe Kaynak İhtiyacı</b>		<b>260.637,07</b>

**Tablo 60: Faaliyet Maliyetleri Tablosu**

<b>İdarenin Adı</b>	MUŞ BELEDİYESİ	
<b>Performans Hedefi</b>	Halk sağlığını korumaya yönelik çalışmaların yürütülmesi ve bu alanda hizmetlerin niteliğini arttırmak.	
<b>Faaliyet Adı</b>	Evde bakım hizmetleri	
<b>Sorumlu Harcama Birimi</b>	- Kültür ve Sosyal İşler Müdürlüğü	
Açıklama: Yaşlı ve engelli bireylerin yaşam standartlarının yükseltilmesi istenmiştir.		
<b>Ekonomik Kod</b>		<b>2022</b>
01	Personel Giderleri	88.724,32
02	Sosyal Güvenlik Kurumlarına Devlet Primi Giderleri	18.073,42
03	Mal ve Hizmet Alım Giderleri	40.000,00
05	Cari Transferler	38.839,33
<b>Toplam Bütçe Kaynak İhtiyacı</b>		<b>185.637,07</b>



**Tablo 61: Performans Hedefi Tablosu**

<b>İdarenin Adı</b>	MUŞ BELEDİYESİ			
<b>Amaç</b>	<b>A5: Kent halkının sağlık ve sosyal hizmet ihtiyaçlarını etkin bir şekilde karşılamak ve yaşam standartlarını yükseltmek.</b>			
<b>Stratejik Hedef</b>	H5.2: Toplumsal yaşamı etkileyen sosyal hizmetlerin kalitesini arttırmak.			
<b>Performans Hedefi/Hedef</b>	Sosyal hizmetlerde verimliliğin artırılması hedeflenmektedir.			
Açıklama: Sosyal yaşam standartlarını yükseltmek amacıyla uygun olarak belirlenmiş bir faaliyettir.				
<b>Performans Göstergeleri</b>		<b>2020</b>	<b>2021</b>	<b>2022</b>
PG5.2.1	Sosyal hizmetlerden memnuniyet oranı	%70	%75	%80
Açıklama: Sunulan hizmet kalitesi ölçülecektir.				
<b>Faaliyetler</b>		<b>Kaynak İhtiyacı 2022(TL)</b>		
		<b>Bütçe</b>	<b>Bütçe Dışı</b>	<b>Toplam</b>
1	Halk eğitim ve mesleki eğitim kurslarının açılması	235.637,07	-	235.637,07
2	Mezarlıkların düzenlenmesi ve defin hizmetleri	275.637,07	-	275.637,07
3	Evlendirme hizmetlerinin sürdürülmesi	211.834,57	-	211.834,57
4	Sebze ve Meyve hali faaliyetlerinin sürdürülmesi	1.573.382,98	-	1.573.382,98
<b>Genel Toplam</b>		<b>2.296.491,69</b>	<b>-</b>	<b>2.296.491,69</b>

**Tablo 62: Faaliyet Maliyetleri Tablosu**

<b>İdarenin Adı</b>	MUŞ BELEDİYESİ	
<b>Performans Hedefi</b>	Sosyal hizmetlerde verimliliği arttırmak hedeflenmiştir.	
<b>Faaliyet Adı</b>	Halk eğitim ve mesleki eğitim kurslarının açılması	
<b>Sorumlu Harcama Birimi</b>	- Kültür ve Sosyal İşler Müdürlüğü	
Açıklama: Sosyal hizmetlerin yaygınlaştırılması faaliyetidir.		
<b>Ekonomik Kod</b>		<b>2022</b>
01	Personel Giderleri	88.724,32
02	Sosyal Güvenlik Kurumlarına Devlet Primi Giderleri	18.073,42
03	Mal ve Hizmet Alım Giderleri	90.000,00
05	Cari Transferler	38.839,33
<b>Toplam Bütçe Kaynak İhtiyacı</b>		<b>235.637,07</b>

**Tablo 63: Faaliyet Maliyetleri Tablosu**

<b>İdarenin Adı</b>	MUŞ BELEDİYESİ	
<b>Performans Hedefi</b>	Sosyal hizmetlerde verimliliği arttırmak hedeflenmiştir.	
<b>Faaliyet Adı</b>	Mezarlıkların düzenlenmesi ve defin hizmetleri	
<b>Sorumlu Harcama Birimi</b>	- Kültür ve Sosyal İşler Müdürlüğü	
Açıklama: Sosyal hizmetlerin etkinliğinin artırılması faaliyetidir.		
<b>Ekonomik Kod</b>		<b>2022</b>
01	Personel Giderleri	88.724,32
02	Sosyal Güvenlik Kurumlarına Devlet Primi Giderleri	18.073,42
03	Mal ve Hizmet Alım Giderleri	130.000,00
05	Cari Transferler	38.839,33
<b>Toplam Bütçe Kaynak İhtiyacı</b>		<b>275.637,07</b>

**Tablo 64: Faaliyet Maliyetleri Tablosu**

<b>İdarenin Adı</b>	MUŞ BELEDİYESİ	
<b>Performans Hedefi</b>	Sosyal hizmetlerde verimliliği arttırmak hedeflenmiştir.	
<b>Faaliyet Adı</b>	Evlendirme hizmetlerinin sürdürülmesi	
<b>Sorumlu Harcama Birimi</b>	- Kültür ve Sosyal İşler Müdürlüğü	
Açıklama: Sosyal hizmetlerin etkinliğinin artırılması faaliyetidir.		
<b>Ekonomik Kod</b>		<b>2022</b>
01	Personel Giderleri	88.724,32
02	Sosyal Güvenlik Kurumlarına Devlet Primi Giderleri	18.073,42
03	Mal ve Hizmet Alım Giderleri	66.197,50
05	Cari Transferler	38.839,33
<b>Toplam Bütçe Kaynak İhtiyacı</b>		<b>211.834,57</b>

**Tablo 65: Faaliyet Maliyetleri Tablosu**

<b>İdarenin Adı</b>	MUŞ BELEDİYESİ	
<b>Performans Hedefi</b>	Sosyal hizmetlerde verimliliği arttırmak hedeflenmiştir.	
<b>Faaliyet Adı</b>	Sebze ve meyve hali faaliyetlerinin sürdürülmesi	
<b>Sorumlu Harcama Birimi</b>	- Hal Müdürlüğü	
Açıklama: Sosyal hizmetlerin etkinliğinin artırılması faaliyetidir.		
<b>Ekonomik Kod</b>		<b>2022</b>
01	Personel Giderleri	1.292.548,19
02	Sosyal Güvenlik Kurumlarına Devlet Primi Giderleri	261.517,50
03	Mal ve Hizmet Alım Giderleri	16.698,00
05	Cari Transferler	2.619,29
<b>Toplam Bütçe Kaynak İhtiyacı</b>		<b>1.573.382,98</b>

**Tablo 66: Performans Hedefi Tablosu**

<b>İdarenin Adı</b>	MUŞ BELEDİYESİ			
<b>Amaç</b>	<b>A5: Kent halkının sağlık ve sosyal hizmet ihtiyaçlarını etkin bir şekilde karşılamak ve yaşam standartlarını yükseltmek.</b>			
<b>Stratejik Hedef</b>	H5.3: Sportif faaliyetlerin desteklenerek geliştirilmesini sağlamak.			
<b>Performans Hedefi/Hedef</b>	Sportif faaliyetlerin desteklenerek geliştirilmesini sağlamak.			
Açıklama: Kent halkının sosyal hizmet ihtiyaçlarının kapsamı artırılarak yaşam standartlarının yükseltilmesi hedeflenmektedir.				
<b>Performans Göstergeleri</b>	<b>2020</b>	<b>2021</b>	<b>2022</b>	
PG5.3.1	Sportif faaliyetlerden duyulan memnuniyet oranı	%55	%60	%70
Açıklama: Sunulan hizmet kalitesi ölçülecektir.				
PG5.3.2	Sportif faaliyetlerin kentin geneline yaygınlaştırılma oranı	%60	%70	%70
Açıklama: Sunulan hizmet kalitesi ölçülecektir.				
<b>Faaliyetler</b>		<b>Kaynak İhtiyacı 2022(TL)</b>		
		<b>Bütçe</b>	<b>Bütçe Dışı</b>	<b>Toplam</b>
1	Sportif faaliyetlerin düzenlenmesi ve turnuvaların organize edilmesi	185.637,07	-	185.637,07
2	Spor tesislerinin bakım ve onarımı	185.637,07	-	185.637,07
<b>Genel Toplam</b>		<b>371.274,14</b>	<b>-</b>	<b>371.274,14</b>

**Tablo 67: Faaliyet Maliyetleri Tablosu**

<b>İdarenin Adı</b>	MUŞ BELEDİYESİ	
<b>Performans Hedefi</b>	Sportif faaliyetlerin desteklenerek geliştirilmesini sağlamak.	
<b>Faaliyet Adı</b>	Sportif faaliyetlerin düzenlenmesi ve turnuvaların organize edilmesi	
<b>Sorumlu Harcama Birimi</b>	- Kültür ve Sosyal İşler Müdürlüğü	
Açıklama: Sportif organizasyonların desteklenmesi adına belirlenmiş bir faaliyettir.		
<b>Ekonomik Kod</b>		<b>2022</b>
01	Personel Giderleri	88.724,32
02	Sosyal Güvenlik Kurumlarına Devlet Primi Giderleri	18.073,42
03	Mal ve Hizmet Alım Giderleri	40.000,00
05	Cari Transferler	38.839,33
<b>Toplam Bütçe Kaynak İhtiyacı</b>		<b>185.637,07</b>

**Tablo 68: Faaliyet Maliyetleri Tablosu**

<b>İdarenin Adı</b>	MUŞ BELEDİYESİ	
<b>Performans Hedefi</b>	Sportif faaliyetlerin desteklenerek geliştirilmesini sağlamak.	
<b>Faaliyet Adı</b>	Spor tesislerinin bakım ve onarımı	
<b>Sorumlu Harcama Birimi</b>	- Kültür ve Sosyal İşler Müdürlüğü	
Açıklama: Sportif faaliyetlerin sürdürülmesi ve geliştirilmesi adına gerekli bir faaliyet olarak tespit edilmiştir.		
<b>Ekonomik Kod</b>		<b>2022</b>
01	Personel Giderleri	88.724,32
02	Sosyal Güvenlik Kurumlarına Devlet Primi Giderleri	18.073,42
03	Mal ve Hizmet Alım Giderleri	40.000,00
05	Cari Transferler	38.839,33
<b>Toplam Bütçe Kaynak İhtiyacı</b>		<b>185.637,07</b>

**Tablo 69: Performans Hedefi Tablosu**

<b>İdarenin Adı</b>	MUŞ BELEDİYESİ			
<b>Amaç</b>	<b>A5: Kent halkının sağlık ve sosyal hizmet ihtiyaçlarını etkin bir şekilde karşılamak ve yaşam standartlarını yükseltmek.</b>			
<b>Stratejik Hedef</b>	H5.4: Sahipsiz sokak hayvanlarının bakım, tedavi ve rehabilitasyon hizmetlerini sürdürmek.			
<b>Performans Hedefi/Hedef</b>	Sahipsiz sokak hayvanlarının bakım, tedavi ve rehabilitasyon hizmetlerini sürdürmek.			
Açıklama: Sokak hayvanlarının korunması hedeflenmektedir.				
<b>Performans Göstergeleri</b>	<b>2020</b>	<b>2021</b>	<b>2022</b>	
PG5.4.1	Rehabilite edilen hayvan sayısı	250	250	250
Açıklama: Sunulan hizmetin kapasitesi ölçülecektir.				
PG5.4.2	Bakım ve tedavisi yapılan hayvan sayısı	110	110	110
Açıklama: Sunulan hizmetin kapasitesi ölçülecektir.				
<b>Faaliyetler</b>		<b>Kaynak İhtiyacı 2022(TL)</b>		
		<b>Bütçe</b>	<b>Bütçe Dışı</b>	<b>Toplam</b>
1	Bakım ve tedavi hizmetleri	266.599,71	-	266.599,71
2	Rehabilitasyon hizmetleri	266.599,71	-	266.599,71
<b>Genel Toplam</b>		<b>533.199,42</b>	<b>-</b>	<b>533.199,42</b>

**Tablo 70: Faaliyet Maliyetleri Tablosu**

<b>İdarenin Adı</b>	MUŞ BELEDİYESİ	
<b>Performans Hedefi</b>	Sahipsiz sokak hayvanlarının bakım, tedavi ve rehabilitasyon hizmetlerini sürdürmek.	
<b>Faaliyet Adı</b>	Bakım ve tedavi hizmetleri	
<b>Sorumlu Harcama Birimi</b>	- Veteriner İşleri Müdürlüğü	
Açıklama: Bakım ve yardıma muhtaç hayvanların bakım ve tedavilerinin sürdürülmesi faaliyetidir.		
<b>Ekonomik Kod</b>		<b>2022</b>
01	Personel Giderleri	152.031,31
02	Sosyal Güvenlik Kurumlarına Devlet Primi Giderleri	23.478,35
03	Mal ve Hizmet Alım Giderleri	90.000,00
05	Cari Transferler	1.090,05
<b>Toplam Bütçe Kaynak İhtiyacı</b>		<b>266.599,71</b>

**Tablo 71: Faaliyet Maliyetleri Tablosu**

<b>İdarenin Adı</b>	MUŞ BELEDİYESİ	
<b>Performans Hedefi</b>	Sahipsiz sokak hayvanlarının bakım, tedavi ve rehabilitasyon hizmetlerini sürdürmek.	
<b>Faaliyet Adı</b>	Rehabilitasyon hizmetleri	
<b>Sorumlu Harcama Birimi</b>	- Veteriner İşleri Müdürlüğü	
Açıklama: Sokak hayvanlarının çevreye rehabilite edilme faaliyetidir.		
<b>Ekonomik Kod</b>		<b>2022</b>
01	Personel Giderleri	152.031,31
02	Sosyal Güvenlik Kurumlarına Devlet Primi Giderleri	23.478,35
03	Mal ve Hizmet Alım Giderleri	90.000,00
05	Cari Transferler	1.090,05
<b>Toplam Bütçe Kaynak İhtiyacı</b>		<b>266.599,71</b>

**Tablo 72: Performans Hedefi Tablosu**

<b>İdarenin Adı</b>	MUŞ BELEDİYESİ			
<b>Amaç</b>	A5: Kent halkının sağlık ve sosyal hizmet ihtiyaçlarını etkin bir şekilde karşılamak ve yaşam standartlarını yükseltmek.			
<b>Stratejik Hedef</b>	H5.5: Kente yeni sosyal tesisler kazandırmak.			
<b>Performans Hedefi/Hedef</b>	Kente yeni sosyal tesisler kazandırmak.			
Açıklama: Sosyal faaliyetlerin sürdürülmesi adına kente yeni sosyal tesislerin inşa edilmesi hedeflenmiştir.				
<b>Performans Göstergeleri</b>	<b>2020</b>	<b>2021</b>	<b>2022</b>	
PG5.5.1 Yeni tesislerin yapıma düzeyi	%5	%10		
Açıklama: Yapımı planlanan yeni tesislerin tamamlanma düzeyi ölçülecektir.				
<b>Faaliyetler</b>		<b>Kaynak İhtiyacı 2022(TL)</b>		
		<b>Bütçe</b>	<b>Bütçe Dışı</b>	<b>Toplam</b>
1	Bisiklet yollarının yapımı	1.873.209,76	-	1.873.209,76
2	Bilgi evi sosyal tesislerinin yapımı	2.914.719,76	-	2.914.719,76
3	Yöresel Ürünler Pazarı yapımı	6.414.719,76	-	6.414.719,76
<b>Genel Toplam</b>		<b>11.202.649,28</b>	<b>-</b>	<b>11.202.649,28</b>

**Tablo 73: Faaliyet Maliyetleri Tablosu**

<b>İdarenin Adı</b>	MUŞ BELEDİYESİ	
<b>Performans Hedefi</b>	Kente yeni sosyal tesisler kazandırmak.	
<b>Faaliyet Adı</b>	Bisiklet yollarının yapımı	
<b>Sorumlu Harcama Birimi</b>	- Fen İşleri Müdürlüğü	
Açıklama: Sosyal tesislerin çoğaltılması faaliyettir.		
<b>Ekonomik Kod</b>		<b>2022</b>
01	Personel Giderleri	349.899,06
02	Sosyal Güvenlik Kurumlarına Devlet Primi Giderleri	63.840,09
03	Mal ve Hizmet Alım Giderleri	1.250.000,00
05	Cari Transferler	980,61
06	Sermaye Giderleri	208.490,00
<b>Toplam Bütçe Kaynak İhtiyacı</b>		<b>1.873.209,76</b>



**Tablo 74: Faaliyet Maliyetleri Tablosu**

<b>İdarenin Adı</b>	MUŞ BELEDİYESİ	
<b>Performans Hedefi</b>	Kente yeni sosyal tesisler kazandırmak.	
<b>Faaliyet Adı</b>	Bilgi evi sosyal tesislerinin yapımı	
<b>Sorumlu Harcama Birimi</b>	- Fen İşleri Müdürlüğü	
Açıklama: Sosyal tesislerin çoğaltılması faaliyetidir.		
<b>Ekonomik Kod</b>		<b>2022</b>
01	Personel Giderleri	349.899,06
02	Sosyal Güvenlik Kurumlarına Devlet Primi Giderleri	63.840,09
03	Mal ve Hizmet Alım Giderleri	1.000.000,00
05	Cari Transferler	980,61
06	Sermaye Giderleri	1.500.000,00
<b>Toplam Bütçe Kaynak İhtiyacı</b>		<b>2.914.719,76</b>

**Tablo 75: Faaliyet Maliyetleri Tablosu**

<b>İdarenin Adı</b>	MUŞ BELEDİYESİ	
<b>Performans Hedefi</b>	Kente yeni sosyal tesisler kazandırmak.	
<b>Faaliyet Adı</b>	Yöresel Ürünler Pazarı yapımı	
<b>Sorumlu Harcama Birimi</b>	- Fen İşleri Müdürlüğü	
Açıklama: Sosyal tesislerin çoğaltılması faaliyetidir.		
<b>Ekonomik Kod</b>		<b>2022</b>
01	Personel Giderleri	349.899,06
02	Sosyal Güvenlik Kurumlarına Devlet Primi Giderleri	63.840,09
03	Mal ve Hizmet Alım Giderleri	1.000.000,00
05	Cari Transferler	980,61
06	Sermaye Giderleri	5.000.000,00
<b>Toplam Bütçe Kaynak İhtiyacı</b>		<b>6.414.719,76</b>

**Tablo 76: Performans Hedefi Tablosu**

<b>İdarenin Adı</b>	MUŞ BELEDİYESİ			
<b>Amaç</b>	<b>A6: Kent ve toplum düzeni faaliyetlerini temel değerlerimiz doğrultusunda yerine getirmek.</b>			
<b>Stratejik Hedef</b>	H6.1: İş yerlerini ruhsatlandırma ve denetim çalışmalarını sürdürmek.			
<b>Performans Hedefi/Hedef</b>	İş yerlerini ruhsatlandırma ve denetim çalışmalarını sürdürmek.			
Açıklama: Belediye sınırları içerisinde bulunan bütün iş yerlerinin ruhsatlandırılması hedeflenmektedir.				
<b>Performans Göstergeleri</b>	<b>2020</b>	<b>2021</b>	<b>2022</b>	
PG6.1.1	Denetlenen iş yeri sayısı	700	700	750
Açıklama: Sunulan hizmetin toplamı ölçülecektir.				
<b>Faaliyetler</b>		<b>Kaynak İhtiyacı 2022(TL)</b>		
		<b>Bütçe</b>	<b>Bütçe Dışı</b>	<b>Toplam</b>
1	İş yeri açma ve çalıştırma ruhsatlarının verilmesi ile ruhsatsız iş yerlerinin tespiti çalışmaları	598.030,64	-	598.030,64
<b>Genel Toplam</b>		<b>598.030,64</b>	<b>-</b>	<b>598.030,64</b>

**Tablo 77: Faaliyet Maliyetleri Tablosu**

<b>İdarenin Adı</b>	MUŞ BELEDİYESİ	
<b>Performans Hedefi</b>	İş yerlerini ruhsatlandırma ve denetim çalışmalarını sürdürmek.	
<b>Faaliyet Adı</b>	İş yeri açma ve çalıştırma ruhsatlarının verilmesi ile ruhsatsız iş yerlerinin tespiti çalışmaları	
<b>Sorumlu Harcama Birimi</b>	- Ruhsatlar Şube Müdürlüğü	
Açıklama: Belediye sınırları içerisinde bulunan bütün iş yerlerinin ruhsatlandırılması faaliyetidir.		
<b>Ekonomik Kod</b>		<b>2022</b>
01	Personel Giderleri	472.860,69
02	Sosyal Güvenlik Kurumlarına Devlet Primi Giderleri	71.183,85
03	Mal ve Hizmet Alım Giderleri	48.702,50
05	Cari Transferler	5.283,60
<b>Toplam Bütçe Kaynak İhtiyacı</b>		<b>598.030,64</b>

**Tablo 78: Performans Hedefi Tablosu**

<b>İdarenin Adı</b>	MUŞ BELEDİYESİ			
<b>Amaç</b>	<b>A6: Kent ve toplum düzeni faaliyetlerini temel değerlerimiz doğrultusunda yerine getirmek.</b>			
<b>Stratejik Hedef</b>	H6.2: Kentin gelişimine katkı sunacak projeler üretmek.			
<b>Performans Hedefi/Hedef</b>	Kentin gelişimine katkı sunacak projeler üretmek.			
Açıklama: Kentimizin gelişimine katkı sunacak büyük projelerin dışarıya bağımlı kalınmadan kurum içerisinde üretilmesi hedeflenmiştir.				
<b>Performans Göstergeleri</b>		<b>2020</b>	<b>2021</b>	<b>2022</b>
PG6.2.1	Hazırlanacak proje sayısı	4	4	6
Açıklama: Verimlilik ölçülecektir.				
<b>Faaliyetler</b>		<b>Kaynak İhtiyacı 2022(TL)</b>		
		<b>Bütçe</b>	<b>Bütçe Dışı</b>	<b>Toplam</b>
1	Projelerin hazırlanması ve tasarlanması	1.467.149,92	-	1.467.149,92
<b>Genel Toplam</b>		<b>1.467.149,92</b>	<b>-</b>	<b>1.467.149,92</b>

**Tablo 79: Faaliyet Maliyetleri Tablosu**

<b>İdarenin Adı</b>	MUŞ BELEDİYESİ	
<b>Performans Hedefi</b>	Kentin gelişimine katkı sunacak projeler üretmek.	
<b>Faaliyet Adı</b>	Projelerin hazırlanması ve tasarlanması	
<b>Sorumlu Harcama Birimi</b>	- Etüt ve Proje Müdürlüğü	
Açıklama: Projelerin üretilmesi faaliyettir.		
<b>Ekonomik Kod</b>		<b>2022</b>
01	Personel Giderleri	147.379,28
02	Sosyal Güvenlik Kurumlarına Devlet Primi Giderleri	16.369,05
03	Mal ve Hizmet Alım Giderleri	1.301.455,00
05	Cari Transferler	1.946,39
<b>Toplam Bütçe Kaynak İhtiyacı</b>		<b>1.467.149,92</b>

**Tablo 80: Performans Hedefi Tablosu**

<b>İdarenin Adı</b>	MUŞ BELEDİYESİ			
<b>Amaç</b>	<b>A6: Kent ve toplum düzeni faaliyetlerini temel değerlerimiz doğrultusunda yerine getirmek.</b>			
<b>Stratejik Hedef</b>	H6.3: Zabıta faaliyetlerinde etkinliği sağlamak.			
<b>Performans Hedefi/Hedef</b>	Zabıta faaliyetlerinde etkinliği sağlamak.			
Açıklama: Kent ve toplum düzeni faaliyetlerinin artırılması hedeflenmiştir.				
<b>Performans Göstergeleri</b>		<b>2020</b>	<b>2021</b>	<b>2022</b>
PG6.3.1	Zabıta hizmetlerinden memnuniyet oranı	%55	%60	%70
Açıklama: Hizmetlerin kalitesi ölçülecektir.				
PG6.3.2	Periyodik denetimlerin sayısı	60	60	70
Açıklama: Hizmetlerin kapsamı ölçülecektir.				
<b>Faaliyetler</b>		<b>Kaynak İhtiyacı 2022(TL)</b>		
		<b>Bütçe</b>	<b>Bütçe Dışı</b>	<b>Toplam</b>
1	Zabıta faaliyetlerinin yerine getirilmesi	4.056.351,42	-	4.056.351,42
<b>Genel Toplam</b>		<b>4.056.351,42</b>	<b>-</b>	<b>4.056.351,42</b>

**Tablo 81: Faaliyet Maliyetleri Tablosu**

<b>İdarenin Adı</b>	MUŞ BELEDİYESİ	
<b>Performans Hedefi</b>	Zabıta faaliyetlerinde etkinliği sağlamak.	
<b>Faaliyet Adı</b>	Zabıta faaliyetlerinin yerine getirilmesi	
<b>Sorumlu Harcama Birimi</b>	- Zabıta Müdürlüğü	
Açıklama: Kent ve toplum düzenininin sağlanması adına belirlenmiş bir faaliyettir.		
<b>Ekonomik Kod</b>		<b>2022</b>
01	Personel Giderleri	3.256.103,48
02	Sosyal Güvenlik Kurumlarına Devlet Primi Giderleri	565.853,92
03	Mal ve Hizmet Alım Giderleri	220.593,00
05	Cari Transferler	13.801,02
<b>Toplam Bütçe Kaynak İhtiyacı</b>		<b>4.056.351,42</b>

**Tablo 82: Performans Hedefi Tablosu**

<b>İdarenin Adı</b>	MUŞ BELEDİYESİ			
<b>Amaç</b>	<b>A6: Kent ve toplum düzeni faaliyetlerini temel değerlerimiz doğrultusunda yerine getirmek.</b>			
<b>Stratejik Hedef</b>	H6.4: Kentin içme suyu hattı ve diğer altyapı bağlantılarını modernize etmek.			
<b>Performans Hedefi/Hedef</b>	Kentin içme suyu hattı ve diğer altyapı bağlantılarını modernize etmek.			
Açıklama: Kentimizin modern bir altyapıya kavuşturulması hedeflenmiştir.				
<b>Performans Göstergeleri</b>		<b>2020</b>	<b>2021</b>	<b>2022</b>
PG6.4.1	Altyapı çalışmalarından memnuniyet düzeyi	-	-	%80
Açıklama: Çalışmaların tamamlanma düzeyi ölçülecektir.				
<b>Faaliyetler</b>		<b>Kaynak İhtiyacı 2022(TL)</b>		
		<b>Bütçe</b>	<b>Bütçe Dışı</b>	<b>Toplam</b>
1	İmara yeni katılan mahallelerin altyapı sistemlerini yenileme çalışmaları	22.349.921,69	-	22.349.921,69
2	Altyapı tesislerine yapılan bakım ve onarım çalışmaları	10.572.268,50	-	10.572.268,50
<b>Genel Toplam</b>		<b>32.922.190,19</b>	<b>-</b>	<b>32.922.190,19</b>

**Tablo 82: Faaliyet Maliyetleri Tablosu**

<b>İdarenin Adı</b>	MUŞ BELEDİYESİ	
<b>Performans Hedefi</b>	Kentin içme suyu hattı ve diğer altyapı bağlantılarını modernize etmek.	
<b>Faaliyet Adı</b>	İmara yeni katılan mahallelerin altyapı sistemlerini yenileme çalışmaları	
<b>Sorumlu Harcama Birimi</b>	- Su ve Kanalizasyon Müdürlüğü	
Açıklama: Altyapı tesislerinin modern ve sağlıklı bir yapıya kavuşması için gerekli ve önemli bir faaliyettir.		
<b>Ekonomik Kod</b>		<b>2022</b>
01	Personel Giderleri	1.829.120,50
02	Sosyal Güvenlik Kurumlarına Devlet Primi Giderleri	330.844,62
03	Mal ve Hizmet Alım Giderleri	10.000.000,00
05	Cari Transferler	1.622,89
06	Sermaye Giderleri	10.188.333,68
<b>Toplam Bütçe Kaynak İhtiyacı</b>		<b>22.349.921,69</b>

**Tablo 83: Faaliyet Maliyetleri Tablosu**

<b>İdarenin Adı</b>	MUŞ BELEDİYESİ	
<b>Performans Hedefi</b>	Kentin içme suyu hattı ve diğer altyapı bağlantılarını modernize etmek.	
<b>Faaliyet Adı</b>	Altyapı tesislerine yapılan bakım ve onarım çalışmaları	
<b>Sorumlu Harcama Birimi</b>	- Su ve Kanalizasyon Müdürlüğü	
Açıklama: Altyapı tesislerinin modern ve sağlıklı bir yapıya kavuşması için gerekli ve önemli bir faaliyettir.		
<b>Ekonomik Kod</b>		<b>2022</b>
01	Personel Giderleri	1.829.120,50
02	Sosyal Güvenlik Kurumlarına Devlet Primi Giderleri	330.844,62
03	Mal ve Hizmet Alım Giderleri	8.410.680,50
05	Cari Transferler	1.622,89
06	Sermaye Giderleri	0,00
<b>Toplam Bütçe Kaynak İhtiyacı</b>		<b>10.572.268,51</b>

**Tablo 84: Performans Hedefi Tablosu**

<b>İdarenin Adı</b>	MUŞ BELEDİYESİ			
<b>Amaç</b>	<b>A6: Kent ve toplum düzeni faaliyetlerini temel değerlerimiz doğrultusunda yerine getirmek.</b>			
<b>Stratejik Hedef</b>	H6.5: Kent ve toplum düzenine yönelik olarak üst yapı çalışmaları yapmak.			
<b>Performans Hedefi/Hedef</b>	Üst yapı çalışmalarını tamamlamak.			
Açıklama: Kentimizin üstyapısı yeniden inşa edilerek modern bir görünüme kavuşturulması hedeflenmiştir.				
<b>Performans Göstergeleri</b>		<b>2020</b>	<b>2021</b>	<b>2022</b>
PG6.5.1	Üstyapı çalışmalarının tamamlanma oranı	%55	%65	%80
Açıklama: Çalışmaların tamamlanma düzeyi ölçülecektir.				
<b>Faaliyetler</b>		<b>Kaynak İhtiyacı 2022(TL)</b>		
		<b>Bütçe</b>	<b>Bütçe Dışı</b>	<b>Toplam</b>
1	Kent meydanı yapımı	19.914.719,76	-	19.914.719,76
2	Yeni İtfaiye Hizmet Binası yapımı	12.414.719,76	-	12.414.719,76
<b>Genel Toplam</b>		<b>32.329.439,52</b>	<b>-</b>	<b>32.329.439,52</b>

**Tablo 85: Faaliyet Maliyetleri Tablosu**

<b>İdarenin Adı</b>	MUŞ BELEDİYESİ	
<b>Performans Hedefi</b>	Üst yapı çalışmalarını tamamlamak.	
<b>Faaliyet Adı</b>	Kent meydanı yapımı	
<b>Sorumlu Harcama Birimi</b>	- Fen İşleri Müdürlüğü	
Açıklama: Kentimizin acil ihtiyaçları arasında bulunan kent meydanı ihtiyacının giderilmesi adına belirlenmiş bir faaliyettir.		
<b>Ekonomik Kod</b>		<b>2022</b>
01	Personel Giderleri	349.899,06
02	Sosyal Güvenlik Kurumlarına Devlet Primi Giderleri	63.840,09
03	Mal ve Hizmet Alım Giderleri	4.000.000,00
05	Cari Transferler	980,61
06	Sermaye Giderleri	15.500.000,00
<b>Toplam Bütçe Kaynak İhtiyacı</b>		<b>19.914.719,76</b>

**Tablo 86: Faaliyet Maliyetleri Tablosu**

<b>İdarenin Adı</b>	MUŞ BELEDİYESİ	
<b>Performans Hedefi</b>	Üst yapı çalışmalarını tamamlamak.	
<b>Faaliyet Adı</b>	Yeni İtfaiye Hizmet Binası yapımı	
<b>Sorumlu Harcama Birimi</b>	- Fen İşleri Müdürlüğü	
Açıklama: Gelişen ihtiyaçlar doğrultusunda İtfaiye teşkilatına yeni bir hizmet binası yapılması hedeflenmiştir.		
<b>Ekonomik Kod</b>		<b>2022</b>
01	Personel Giderleri	349.899,06
02	Sosyal Güvenlik Kurumlarına Devlet Primi Giderleri	63.840,09
03	Mal ve Hizmet Alım Giderleri	2.000.000,00
05	Cari Transferler	980,61
06	Sermaye Giderleri	10.000.000,00
<b>Toplam Bütçe Kaynak İhtiyacı</b>		<b>12.414.719,76</b>



**Tablo 87: Performans Hedefi Tablosu**

<b>İdarenin Adı</b>	MUŞ BELEDİYESİ			
<b>Amaç</b>	<b>A7: Afet yönetim planı oluşturarak afetlere hazırlıklı bir belediye haline gelmek.</b>			
<b>Stratejik Hedef</b>	H7.1: Yangın önleme hizmetlerini arttırmak ve yangınlara müdahale kapasitesini geliştirmek.			
<b>Performans Hedefi/Hedef</b>	Yangın önleme hizmetlerini arttırmak ve yangınlara müdahale kapasitesini geliştirmek.			
Açıklama: Kurumumuzun afetlere hazırlıklı bir yapıya kavuşturulması için yangınları önleme ve müdahale faaliyetlerinin geliştirilmesi hedeflenmiştir.				
<b>Performans Göstergeleri</b>	<b>2020</b>	<b>2021</b>	<b>2022</b>	
PG7.1.1 Yangın müdahale süresi(dk)	12	11	11	
Açıklama: Sunulan hizmetin kalitesi ölçülecektir.				
PG7.1.2 İtfaiye personeline verilecek eğitim sayısı	10	25	25	
Açıklama: Sunulan hizmetin kapasitesi ölçülecektir.				
PG7.1.3 Gerçekleştirilecek tatbikat sayısı	6	10	10	
Açıklama: Sunulan hizmetin kapasitesi ölçülecektir.				
<b>Faaliyetler</b>		<b>Kaynak İhtiyacı 2022(TL)</b>		
		<b>Bütçe</b>	<b>Bütçe Dışı</b>	<b>Toplam</b>
1	Yangın önleme ve müdahale hizmetleri	1.580.614,37	-	1.580.614,37
2	İtfaiye personellerine yönelik birim içi ve mesleki eğitimler verilmesi	1.228.910,36	-	1.228.910,36
3	Yangından korunma ve yangın söndürme tatbikatları yapılması	1.228.910,36	-	1.228.910,36
<b>Genel Toplam</b>		<b>4.038.435,09</b>	<b>-</b>	<b>4.038.435,09</b>

**Tablo 88: Faaliyet Maliyetleri Tablosu**

<b>İdarenin Adı</b>	MUŞ BELEDİYESİ	
<b>Performans Hedefi</b>	Yangın önleme hizmetlerini arttırmak ve yangınlara müdahale kapasitesini geliştirmek.	
<b>Faaliyet Adı</b>	Yangın önleme ve müdahale hizmetleri	
<b>Sorumlu Harcama Birimi</b>	- İtfaiye Müdürlüğü	
Açıklama: Kurumumuzun afetlere hazırlıklı bir yapıya kavuşturulması faaliyetidir.		
<b>Ekonomik Kod</b>		<b>2022</b>
01	Personel Giderleri	1.041.362,19
02	Sosyal Güvenlik Kurumlarına Devlet Primi Giderleri	171.676,96
03	Mal ve Hizmet Alım Giderleri	365.554,00
05	Cari Transferler	871,22
06	Sermaye Giderleri	1.150,00
<b>Toplam Bütçe Kaynak İhtiyacı</b>		<b>1.580.614,37</b>

**Tablo 89: Faaliyet Maliyetleri Tablosu**

<b>İdarenin Adı</b>	MUŞ BELEDİYESİ	
<b>Performans Hedefi</b>	Yangın önleme hizmetlerini arttırmak ve yangınlara müdahale kapasitesini geliştirmek.	
<b>Faaliyet Adı</b>	İtfaiye personellerine yönelik birim içi ve mesleki eğitimler verilmesi	
<b>Sorumlu Harcama Birimi</b>	- İtfaiye Müdürlüğü	
Açıklama: Kurumumuzun afetlere hazırlıklı bir yapıya kavuşturulması faaliyetidir.		
<b>Ekonomik Kod</b>		<b>2022</b>
01	Personel Giderleri	1.041.362,19
02	Sosyal Güvenlik Kurumlarına Devlet Primi Giderleri	171.676,96
03	Mal ve Hizmet Alım Giderleri	15.000,00
05	Cari Transferler	871,22
06	Sermaye Giderleri	0,00
<b>Toplam Bütçe Kaynak İhtiyacı</b>		<b>1.228.910,37</b>

**Tablo 90: Faaliyet Maliyetleri Tablosu**

<b>İdarenin Adı</b>	MUŞ BELEDİYESİ	
<b>Performans Hedefi</b>	Yangın önleme hizmetlerini arttırmak ve yangınlara müdahale kapasitesini geliştirmek.	
<b>Faaliyet Adı</b>	Yangından korunma ve yangın söndürme tatbikatları yapılması	
<b>Sorumlu Harcama Birimi</b>	- İtfaiye Müdürlüğü	
Açıklama: Kurumumuzun afetlere hazırlıklı bir yapıya kavuşturulması faaliyetidir.		
<b>Ekonomik Kod</b>		<b>2022</b>
01	Personel Giderleri	1.041.362,19
02	Sosyal Güvenlik Kurumlarına Devlet Primi Giderleri	171.676,96
03	Mal ve Hizmet Alım Giderleri	15.000,00
05	Cari Transferler	871,22
06	Sermaye Giderleri	0,00
<b>Toplam Bütçe Kaynak İhtiyacı</b>		<b>1.228.910,37</b>

**Tablo 91: Performans Hedefi Tablosu**

<b>İdarenin Adı</b>	MUŞ BELEDİYESİ			
<b>Amaç</b>	<b>A7: Afet yönetim planı oluşturarak afetlere hazırlıklı bir belediye haline gelmek.</b>			
<b>Stratejik Hedef</b>	H7.2: Afet planlama ve sivil savunma hizmetlerinin geliştirilerek diğer kamu kurumları ile işbirliği yapmak.			
<b>Performans Hedefi/Hedef</b>	Kent genelinde diğer resmi kurum ve kuruluşlar ile afet planlama ve sivil savunma alanlarında işbirliği yapmak.			
Açıklama: Afet planlama konusunda kentteki diğer resmi kurum ve kuruluşlar ile afet koordinasyonunun sağlanması hedeflenmektedir.				
<b>Performans Göstergeleri</b>	<b>2020</b>	<b>2021</b>	<b>2022</b>	
PG7.2.1	İl afet planının güncellenme sayısı	2	2	2
Açıklama: Yapılan çalışmaların toplamı ölçülecektir.				
PG7.2.2	Sivil savunma planlarının güncellenme sayısı	2	2	2
Açıklama: Yapılan çalışmaların toplamı ölçülecektir.				
PG7.2.3	Sivil savunma konusunda verilen eğitim sayısı	4	4	4
Açıklama: Yapılan çalışmaların toplamı ölçülecektir.				
PG7.2.4	Sivil savunma tatbikat sayısı	2	2	2
Açıklama: Yapılan çalışmaların toplamı ölçülecektir.				
<b>Faaliyetler</b>		<b>Kaynak İhtiyacı 2022(TL)</b>		
		<b>Bütçe</b>	<b>Bütçe Dışı</b>	<b>Toplam</b>
1	AFAD ile işbirliği içinde İl Afet Planının hazırlanması	731.298,81	-	731.298,81
2	Belediyenin tüm bina ve eklentilerine sivil savunma afet planı hazırlanması ile sivil savunma ekiplerinin kurulması	641.298,81	-	641.298,81
3	Belediye personellerine sivil savunma eğitimlerinin verilmesi	636.298,81	-	636.298,81
4	Sivil savunma tatbikatlarının yapılması	636.298,81	-	636.298,81
<b>Genel Toplam</b>		<b>2.645.195,24</b>	<b>-</b>	<b>2.645.195,24</b>

**Tablo 92: Faaliyet Maliyetleri Tablosu**

<b>İdarenin Adı</b>	MUŞ BELEDİYESİ	
<b>Performans Hedefi</b>	Kent genelinde diğer resmi kurum ve kuruluşlar ile afet planlama ve sivil savunma alanlarında işbirliği yapmak.	
<b>Faaliyet Adı</b>	AFAD ile işbirliği içinde İl Afet Planının hazırlanması	
<b>Sorumlu Harcama Birimi</b>	- İnsan Kaynakları ve Eğitim Müdürlüğü	
Açıklama: AFAD ile işbirliği içinde İl Afet Planının hazırlanmasına ihtiyaç duyulup gerekli çalışmalar yapılacaktır.		
<b>Ekonomik Kod</b>		<b>2022</b>
01	Personel Giderleri	548.241,43
02	Sosyal Güvenlik Kurumlarına Devlet Primi Giderleri	30.900,13
03	Mal ve Hizmet Alım Giderleri	100.000,00
05	Cari Transferler	52.157,25
<b>Toplam Bütçe Kaynak İhtiyacı</b>		<b>731.298,81</b>

**Tablo 93: Faaliyet Maliyetleri Tablosu**

<b>İdarenin Adı</b>	MUŞ BELEDİYESİ	
<b>Performans Hedefi</b>	Kent genelinde diğer resmi kurum ve kuruluşlar ile afet planlama ve sivil savunma alanlarında işbirliği yapmak.	
<b>Faaliyet Adı</b>	Belediyenin tüm bina ve eklentilerine sivil savunma afet planı hazırlanması ile sivil savunma ekiplerinin kurulması	
<b>Sorumlu Harcama Birimi</b>	- İnsan Kaynakları ve Eğitim Müdürlüğü	
Açıklama: Afet planlamaları konusunda plan ve ekiplerin oluşturulması faaliyetidir.		
<b>Ekonomik Kod</b>		<b>2022</b>
01	Personel Giderleri	548.241,43
02	Sosyal Güvenlik Kurumlarına Devlet Primi Giderleri	30.900,13
03	Mal ve Hizmet Alım Giderleri	10.000,00
05	Cari Transferler	52.157,25
<b>Toplam Bütçe Kaynak İhtiyacı</b>		<b>641.298,81</b>

**Tablo 94: Faaliyet Maliyetleri Tablosu**

<b>İdarenin Adı</b>	MUŞ BELEDİYESİ	
<b>Performans Hedefi</b>	Kent genelinde diğer resmi kurum ve kuruluşlar ile afet planlama ve sivil savunma alanlarında işbirliği yapmak.	
<b>Faaliyet Adı</b>	Belediye personellerine sivil savunma eğitimlerinin verilmesi	
<b>Sorumlu Harcama Birimi</b>	- İnsan Kaynakları ve Eğitim Müdürlüğü	
Açıklama: Kurumumuzun afetlere hazırlıklı bir yapıya kavuşturulması faaliyetidir.		
<b>Ekonomik Kod</b>		<b>2022</b>
01	Personel Giderleri	548.241,43
02	Sosyal Güvenlik Kurumlarına Devlet Primi Giderleri	30.900,13
03	Mal ve Hizmet Alım Giderleri	5.000,00
05	Cari Transferler	52.157,25
<b>Toplam Bütçe Kaynak İhtiyacı</b>		<b>636.298,81</b>

**Tablo 95: Faaliyet Maliyetleri Tablosu**

<b>İdarenin Adı</b>	MUŞ BELEDİYESİ	
<b>Performans Hedefi</b>	Kent genelinde diğer resmi kurum ve kuruluşlar ile afet planlama ve sivil savunma alanlarında işbirliği yapmak.	
<b>Faaliyet Adı</b>	Sivil savunma tatbikatlarının yapılması	
<b>Sorumlu Harcama Birimi</b>	- İnsan Kaynakları ve Eğitim Müdürlüğü	
Açıklama: Kurumumuzun afetlere hazırlıklı bir yapıya kavuşturulması faaliyetidir.		
<b>Ekonomik Kod</b>		<b>2022</b>
01	Personel Giderleri	548.241,43
02	Sosyal Güvenlik Kurumlarına Devlet Primi Giderleri	30.900,13
03	Mal ve Hizmet Alım Giderleri	5.000,00
05	Cari Transferler	52.157,25
<b>Toplam Bütçe Kaynak İhtiyacı</b>		<b>636.298,81</b>

**Tablo 96: Performans Hedefi Tablosu**

<b>İdarenin Adı</b>	MUŞ BELEDİYESİ			
<b>Amaç</b>	<b>A8: Belediye hizmetlerinde kalite ve verimlilik artışı için kurumsal kapasitenin geliştirilmesini sağlamak.</b>			
<b>Stratejik Hedef</b>	H8.1: Mali tabloların kontrolünün sağlanması ve hedef odaklı yönetim sistemini geliştirmek.			
<b>Performans Hedefi/Hedef</b>	Mali tabloların kontrolünün sağlanması ve hedef odaklı yönetim sistemini geliştirmek.			
Açıklama: Kurumsal kapasitenin verimlilik ve kalite açısından geliştirilmesi hedeflenmiştir.				
<b>Performans Göstergeleri</b>		<b>2020</b>	<b>2021</b>	<b>2022</b>
PG8.1.1	Bütçe gerçekleştirme oranı	%70	%75	%80
Açıklama:Kurumsal gelişim ölçülecektir.				
PG8.1.2	Tahakkuk tahsilat oranı	%50	%55	%60
Açıklama: Verimlilik gelişimi ölçülecektir.				
<b>Faaliyetler</b>		<b>Kaynak İhtiyacı 2022(TL)</b>		
		<b>Bütçe</b>	<b>Bütçe Dışı</b>	<b>Toplam</b>
1	Mali tabloların muhasebeleştirilmesi	43.994.598,76	-	43.994.598,76
2	Belediye gelirlerinin arttırılması	1.100.544,97	-	1.100.544,97
3	Belediye alacaklarının takibi	1.068.544,97	-	1.068.544,97
4	Stratejik plan, performans programı ve faaliyet raporlarının hazırlanması ve uygulanması	1.056.334,97	-	1.056.334,97
<b>Genel Toplam</b>		<b>47.220.023,67</b>	<b>-</b>	<b>47.220.023,67</b>

**Tablo 97: Faaliyet Maliyetleri Tablosu**

<b>İdarenin Adı</b>	MUŞ BELEDİYESİ	
<b>Performans Hedefi</b>	Mali tabloların kontrolünün sağlanması ve hedef odaklı yönetim sistemini geliştirmek.	
<b>Faaliyet Adı</b>	Mali tabloların muhasebeleştirilmesi	
<b>Sorumlu Harcama Birimi</b>	- Mali Hizmetler Müdürlüğü	
Açıklama: Mali tablolarda güvenilirliğin ve iç denetimin sağlanması faaliyetidir.		
Ekonomik Kod		2022
01	Personel Giderleri	888.879,02
02	Sosyal Güvenlik Kurumlarına Devlet Primi Giderleri	141.665,94
03	Mal ve Hizmet Alım Giderleri	90.000,00
04	Faiz Giderleri	20.000.000,00
05	Cari Transferler	3.146.223,80
09	Yedek Ödenekler	19.727.830,00
<b>Toplam Bütçe Kaynak İhtiyacı</b>		<b>43.994.598,76</b>

**Tablo 98: Faaliyet Maliyetleri Tablosu**

<b>İdarenin Adı</b>	MUŞ BELEDİYESİ	
<b>Performans Hedefi</b>	Mali tabloların kontrolünün sağlanması ve hedef odaklı yönetim sistemini geliştirmek.	
<b>Faaliyet Adı</b>	Belediye gelirlerinin artırılması	
<b>Sorumlu Harcama Birimi</b>	- Mali Hizmetler Müdürlüğü	
Açıklama: Kurumumuzun mevcut gelir kaynaklarının artırılarak yeni hizmetlere kaynak sağlanması adına belirlenmiş bir faaliyettir.		
Ekonomik Kod		2022
01	Personel Giderleri	888.879,02
02	Sosyal Güvenlik Kurumlarına Devlet Primi Giderleri	141.665,94
03	Mal ve Hizmet Alım Giderleri	70.000,00
04	Faiz Giderleri	0,00
05	Cari Transferler	0,00
09	Yedek Ödenekler	0,00
<b>Toplam Bütçe Kaynak İhtiyacı</b>		<b>1.100.544,96</b>



**Tablo 99: Faaliyet Maliyetleri Tablosu**

<b>İdarenin Adı</b>	MUŞ BELEDİYESİ	
<b>Performans Hedefi</b>	Mali tabloların kontrolünün sağlanması ve hedef odaklı yönetim sistemini geliştirmek.	
<b>Faaliyet Adı</b>	Belediye alacaklarının takibi	
<b>Sorumlu Harcama Birimi</b>	- Mali Hizmetler Müdürlüğü	
Açıklama: Birikmiş belediye alacaklarının tahsilatlarının sağlanmasıdır.		
<b>Ekonomik Kod</b>		<b>2022</b>
01	Personel Giderleri	888.879,02
02	Sosyal Güvenlik Kurumlarına Devlet Primi Giderleri	141.665,94
03	Mal ve Hizmet Alım Giderleri	38.000,00
04	Faiz Giderleri	0,00
05	Cari Transferler	0,00
09	Yedek Ödenekler	0,00
<b>Toplam Bütçe Kaynak İhtiyacı</b>		<b>1.068.544,96</b>

**Tablo 100: Faaliyet Maliyetleri Tablosu**

<b>İdarenin Adı</b>	MUŞ BELEDİYESİ	
<b>Performans Hedefi</b>	Mali tabloların kontrolünün sağlanması ve hedef odaklı yönetim sistemini geliştirmek.	
<b>Faaliyet Adı</b>	Stratejik plan, performans programı ve faaliyet raporlarının hazırlanması ve uygulanması	
<b>Sorumlu Harcama Birimi</b>	- Mali Hizmetler Müdürlüğü	
Açıklama: Kurumumuzun orta ve uzun vadeli amaçlarını, temel ilke ve politikalarını, hedef ve önceliklerini, performans ölçütlerini ve bunlara ulaşmak için izlenecek yöntemler ile kaynak dağılımlarının planlanması faaliyetidir.		
<b>Ekonomik Kod</b>		<b>2022</b>
01	Personel Giderleri	888.879,02
02	Sosyal Güvenlik Kurumlarına Devlet Primi Giderleri	141.665,94
03	Mal ve Hizmet Alım Giderleri	25.790,00
04	Faiz Giderleri	0,00
05	Cari Transferler	0,00
09	Yedek Ödenekler	0,00
<b>Toplam Bütçe Kaynak İhtiyacı</b>		<b>1.056.334,96</b>

**Tablo 101: Performans Hedefi Tablosu**

<b>İdarenin Adı</b>	MUŞ BELEDİYESİ			
<b>Amaç</b>	<b>A8: Belediye hizmetlerinde kalite ve verimlilik artışı için kurumsal kapasitenin geliştirilmesini sağlamak.</b>			
<b>Stratejik Hedef</b>	H8.2: Bilişim sistemlerini yeni teknolojiler kullanarak geliştirilmesini sağlamak.			
<b>Performans Hedefi/Hedef</b>	Bilişim sistemlerini yeni teknolojiler kullanarak geliştirilmesini sağlamak.			
Açıklama: Bilgi sistemlerinin yeni teknolojik unsurlar üzerine geliştirilmesi hedeflenmektedir.				
<b>Performans Göstergeleri</b>	<b>2020</b>	<b>2021</b>	<b>2022</b>	
PG8.2.1	Kullanıcıların bilgi sistemlerinden memnuniyet oranı	%77	%80	%80
Açıklama: Hizmet kalitesindeki gelişim ölçülecektir.				
PG8.2.2	E-Belediye sisteminden faydalanan kişi sayısı	8 bin	10 bin	12 bin
Açıklama: Sunulan hizmetlerin kapsam ve kapasitesi ölçülecektir.				
PG8.2.3	İnternet ağ kalitesinden memnuniyet oranı	%80	%80	%80
Açıklama: Hizmet kalitesindeki gelişim ölçülecektir.				
<b>Faaliyetler</b>		<b>Kaynak İhtiyacı 2022(TL)</b>		
		<b>Bütçe</b>	<b>Bütçe Dışı</b>	<b>Toplam</b>
1	İnternet ağ kalitesinin izlenmesi ve data bilgi güvenliğinin sağlanması	731.664,25	-	731.664,25
2	Bilişim sistemlerinin ileriye dönük olarak geliştirilmesi ve güncellenmesi	731.664,25	-	731.664,25
3	E-belediyecilik uygulamalarının genişletilmesi	403.529,75	-	403.529,75
4	Belediye web sitesinin güncellenmesi ve geliştirilmesi	403.529,76	-	403.529,76
<b>Genel Toplam</b>		<b>2.270.388,01</b>	<b>-</b>	<b>2.270.388,01</b>

**Tablo 102: Faaliyet Maliyetleri Tablosu**

<b>İdarenin Adı</b>	MUŞ BELEDİYESİ	
<b>Performans Hedefi</b>	Bilişim sistemlerini yeni teknolojiler kullanarak geliştirilmesini sağlamak.	
<b>Faaliyet Adı</b>	İnternet ağ kalitesinin izlenmesi ve data bilgi güvenliğinin sağlanması	
<b>Sorumlu Harcama Birimi</b>	- İnsan Kaynakları ve Eğitim Müdürlüğü	
Açıklama: Hizmet kalitesi ve kurum kapasitesinin geliştirilmesi faaliyetlerindedir.		
<b>Ekonomik Kod</b>		<b>2022</b>
01	Personel Giderleri	45.516,80
02	Sosyal Güvenlik Kurumlarına Devlet Primi Giderleri	8.012,95
03	Mal ve Hizmet Alım Giderleri	678.134,50
<b>Toplam Bütçe Kaynak İhtiyacı</b>		<b>731.664,25</b>

**Tablo 103: Faaliyet Maliyetleri Tablosu**

<b>İdarenin Adı</b>	MUŞ BELEDİYESİ	
<b>Performans Hedefi</b>	Bilişim sistemlerini yeni teknolojiler kullanarak geliştirilmesini sağlamak.	
<b>Faaliyet Adı</b>	Bilişim sistemlerinin ileriye dönük olarak geliştirilmesi ve güncellenmesi	
<b>Sorumlu Harcama Birimi</b>	- İnsan Kaynakları ve Eğitim Müdürlüğü	
Açıklama: Hizmet kalitesi ve kurum kapasitesinin geliştirilmesi faaliyetlerindedir.		
<b>Ekonomik Kod</b>		<b>2022</b>
01	Personel Giderleri	45.516,80
02	Sosyal Güvenlik Kurumlarına Devlet Primi Giderleri	8.012,95
03	Mal ve Hizmet Alım Giderleri	678.134,50
<b>Toplam Bütçe Kaynak İhtiyacı</b>		<b>731.664,25</b>

**Tablo 104: Faaliyet Maliyetleri Tablosu**

<b>İdarenin Adı</b>	MUŞ BELEDİYESİ	
<b>Performans Hedefi</b>	Bilişim sistemlerini yeni teknolojiler kullanarak geliştirilmesini sağlamak.	
<b>Faaliyet Adı</b>	E-belediyeçilik uygulamalarının genişletilmesi	
<b>Sorumlu Harcama Birimi</b>	- İnsan Kaynakları ve Eğitim Müdürlüğü	
Açıklama: Hizmet kalitesi ve kurum kapasitesinin geliştirilmesi faaliyetlerindedir.		
<b>Ekonomik Kod</b>		<b>2022</b>
01	Personel Giderleri	45.516,80
02	Sosyal Güvenlik Kurumlarına Devlet Primi Giderleri	8.012,95
03	Mal ve Hizmet Alım Giderleri	350.000,00
<b>Toplam Bütçe Kaynak İhtiyacı</b>		<b>403.529,75</b>

**Tablo 105: Faaliyet Maliyetleri Tablosu**

<b>İdarenin Adı</b>	MUŞ BELEDİYESİ	
<b>Performans Hedefi</b>	Bilişim sistemlerini yeni teknolojiler kullanarak geliştirilmesini sağlamak.	
<b>Faaliyet Adı</b>	Belediye web sitesinin güncellenmesi ve geliştirilmesi	
<b>Sorumlu Harcama Birimi</b>	- İnsan Kaynakları ve Eğitim Müdürlüğü	
Açıklama: Hizmet kalitesi ve kurum kapasitesinin geliştirilmesi faaliyetlerindedir.		
<b>Ekonomik Kod</b>		<b>2022</b>
01	Personel Giderleri	45.516,80
02	Sosyal Güvenlik Kurumlarına Devlet Primi Giderleri	8.012,95
03	Mal ve Hizmet Alım Giderleri	350.000,00
<b>Toplam Bütçe Kaynak İhtiyacı</b>		<b>403.529,75</b>

**Tablo 106: Performans Hedefi Tablosu**

<b>İdarenin Adı</b>	MUŞ BELEDİYESİ			
<b>Amaç</b>	<b>A8: Belediye hizmetlerinde kalite ve verimlilik artışı için kurumsal kapasitenin geliştirilmesini sağlamak.</b>			
<b>Stratejik Hedef</b>	H8.3: İnsan kaynakları yönetimini geliştirmek ve personellere güvenli ve sağlıklı çalışma ortamı sağlamak.			
<b>Performans Hedefi/Hedef</b>	İnsan kaynakları yönetimini geliştirmek ve personellere güvenli ve sağlıklı çalışma ortamı sağlamak.			
Açıklama: Mevcut personelin nitelikli hale getirilmesi ve sunulan hizmet kalitesinin artırılması hedeflenmektedir.				
<b>Performans Göstergeleri</b>	<b>2020</b>	<b>2021</b>	<b>2022</b>	
PG8.3.1	Belediye personelinin çalışma koşullarından memnuniyet düzeyi	%65	%70	%80
Açıklama:				
PG8.3.2	Personelin hizmet kalitesine yönelik verilen eğitim sayısı	5	7	7
Açıklama:				
PG8.3.3	Vatandaşın personel hizmet kalitesinden memnuniyet oranı	%70	%80	%85
Açıklama:				
<b>Faaliyetler</b>		<b>Kaynak İhtiyacı 2022(TL)</b>		
		<b>Bütçe</b>	<b>Bütçe Dışı</b>	<b>Toplam</b>
1	Personellerin beceri ve ölçütlerine göre eğitimlerin verilmesi ve personel ihtiyaçlarının giderilmesi	691.298,81	-	691.298,81
2	Personele yönelik olarak iş sağlığı ve iş güvenliği çalışmalarının yapılması	646.298,81	-	646.298,81
3	Birimlerin personel ihtiyaçlarının karşılanması(4D)	38.570.618,81	-	38.570.618,81
4	Kurum içi yazışma koordinasyonunun sağlanması	612.364,53	-	612.364,53
5	Mal ve malzeme tedarik hizmetlerinin yürütülmesi	2.947.718,90	-	2.947.718,90
<b>Genel Toplam</b>		<b>43.468.299,86</b>	<b>-</b>	<b>43.468.299,86</b>

**Tablo 107: Faaliyet Maliyetleri Tablosu**

<b>İdarenin Adı</b>	MUŞ BELEDİYESİ	
<b>Performans Hedefi</b>	İnsan kaynakları yönetimini geliştirmek ve personellere güvenli ve sağlıklı çalışma ortamı sağlamak.	
<b>Faaliyet Adı</b>	Personelin beceri ve ölçütlerine göre eğitimlerin verilmesi ve personel ihtiyaçlarının giderilmesi	
<b>Sorumlu Harcama Birimi</b>	- İnsan Kaynakları ve Eğitim Müdürlüğü	
Açıklama: Nitelikli personel ihtiyacının giderilmesi adına hedeflenmiş bir faaliyettir.		
<b>Ekonomik Kod</b>		<b>2022</b>
01	Personel Giderleri	548.241,43
02	Sosyal Güvenlik Kurumlarına Devlet Primi Giderleri	30.900,13
03	Mal ve Hizmet Alım Giderleri	60.000,00
04	Cari Transferler	52.157,25
<b>Toplam Bütçe Kaynak İhtiyacı</b>		<b>691.298,81</b>

**Tablo 108: Faaliyet Maliyetleri Tablosu**

<b>İdarenin Adı</b>	MUŞ BELEDİYESİ	
<b>Performans Hedefi</b>	İnsan kaynakları yönetimini geliştirmek ve personellere güvenli ve sağlıklı çalışma ortamı sağlamak.	
<b>Faaliyet Adı</b>	Personele yönelik olarak iş sağlığı ve iş güvenliği çalışmalarının yapılması	
<b>Sorumlu Harcama Birimi</b>	- İnsan Kaynakları ve Eğitim Müdürlüğü	
Açıklama: Personelin iş güvenliklerinin sağlanması adına belirlenmiş bir faaliyettir.		
<b>Ekonomik Kod</b>		<b>2022</b>
01	Personel Giderleri	548.241,43
02	Sosyal Güvenlik Kurumlarına Devlet Primi Giderleri	30.900,13
03	Mal ve Hizmet Alım Giderleri	15.000,00
04	Cari Transferler	52.157,25
<b>Toplam Bütçe Kaynak İhtiyacı</b>		<b>646.298,81</b>

**Tablo 109: Faaliyet Maliyetleri Tablosu**

<b>İdarenin Adı</b>	MUŞ BELEDİYESİ	
<b>Performans Hedefi</b>	İnsan kaynakları yönetimini geliştirmek ve personellere güvenli ve sağlıklı çalışma ortamı sağlamak.	
<b>Faaliyet Adı</b>	Birimlerin personel ihtiyaçlarının karşılanması(4D)	
<b>Sorumlu Harcama Birimi</b>	- İnsan Kaynakları ve Eğitim Müdürlüğü	
Açıklama: Birimlerin tam kapasite çalışması hedefiyle belirlenmiş bir faaliyettir.		
<b>Ekonomik Kod</b>		<b>2022</b>
01	Personel Giderleri	548.241,43
02	Sosyal Güvenlik Kurumlarına Devlet Primi Giderleri	30.900,13
03	Mal ve Hizmet Alım Giderleri	37.939.320,00
04	Cari Transferler	52.157,25
<b>Toplam Bütçe Kaynak İhtiyacı</b>		<b>38.570.618,81</b>

**Tablo 110: Faaliyet Maliyetleri Tablosu**

<b>İdarenin Adı</b>	MUŞ BELEDİYESİ	
<b>Performans Hedefi</b>	İnsan kaynakları yönetimini geliştirmek ve personellere güvenli ve sağlıklı çalışma ortamı sağlamak.	
<b>Faaliyet Adı</b>	Kurum içi yazışma koordinasyonunun sağlanması.	
<b>Sorumlu Harcama Birimi</b>	- Yazı İşleri Müdürlüğü	
Açıklama: Kurum içi iletişimin sağlanması faaliyetidir.		
<b>Ekonomik Kod</b>		<b>2022</b>
01	Personel Giderleri	509.517,56
02	Sosyal Güvenlik Kurumlarına Devlet Primi Giderleri	94.586,67
03	Mal ve Hizmet Alım Giderleri	5.566,00
04	Cari Transferler	2.694,30
<b>Toplam Bütçe Kaynak İhtiyacı</b>		<b>612.364,53</b>

**Tablo 111: Faaliyet Maliyetleri Tablosu**

<b>İdarenin Adı</b>	MUŞ BELEDİYESİ	
<b>Performans Hedefi</b>	İnsan kaynakları yönetimini geliştirmek ve personellere güvenli ve sağlıklı çalışma ortamı sağlamak.	
<b>Faaliyet Adı</b>	Mal ve malzeme tedarik hizmetlerinin yürütülmesi	
<b>Sorumlu Harcama Birimi</b>	- Destek Hizmetleri Müdürlüğü	
Açıklama: Mal ve malzeme tedarik işlemlerinin ivedilikle sürdürülmesi faaliyetidir.		
<b>Ekonomik Kod</b>		<b>2022</b>
01	Personel Giderleri	376.591,84
02	Sosyal Güvenlik Kurumlarına Devlet Primi Giderleri	61.735,39
03	Mal ve Hizmet Alım Giderleri	2.504.622,50
04	Cari Transferler	4.769,17
<b>Toplam Bütçe Kaynak İhtiyacı</b>		<b>2.947.718,90</b>



**Tablo 112: Performans Hedefi Tablosu**

<b>İdarenin Adı</b>	MUŞ BELEDİYESİ			
<b>Amaç</b>	<b>A8: Belediye hizmetlerinde kalite ve verimlilik artışı için kurumsal kapasitenin geliştirilmesini sağlamak.</b>			
<b>Stratejik Hedef</b>	H8.4: Basın, yayın ve halkla ilişkiler faaliyetlerini geliştirmek.			
<b>Performans Hedefi/Hedef</b>	Basın, yayın ve halkla ilişkiler faaliyetlerini geliştirmek.			
Açıklama: Hizmetlerin daha geniş kitlelere ulaştırılması hedeflenmektedir.				
<b>Performans Göstergeleri</b>		<b>2020</b>	<b>2021</b>	<b>2022</b>
PG8.4.1	Basın, yayın faaliyetlerinin etkinlik oranı	%70	%80	%80
Açıklama:				
PG8.4.2	Beyaz masa ve çağrı merkezi hizmetlerinden memnuniyet oranı	%60	%75	%75
Açıklama:				
<b>Faaliyetler</b>		<b>Kaynak İhtiyacı 2022(TL)</b>		
		<b>Bütçe</b>	<b>Bütçe Dışı</b>	<b>Toplam</b>
1	Basın, yayın ve tanıtım faaliyetlerinin yürütülmesi	2.255.825,00	-	2.255.825,00
2	Beyaz masa ve çağrı merkezi hizmetlerinin geliştirilmesi	299.675,00	-	299.675,00
3	Temsil, ağırlama, tören, fuar, organizasyon vb. faaliyetlerin yürütülmesi	8.397.098,33	-	8.397.098,33
4	Adli makamlarda kurumun temsil edilmesi	678.024,63	-	678.024,63
5	Mahalle temsilcileri ile istişare çalışmalarının yapılması	363.300,00	-	363.300,00
<b>Genel Toplam</b>		<b>11.993.922,96</b>	<b>-</b>	<b>11.993.922,96</b>

**Tablo 113: Faaliyet Maliyetleri Tablosu**

<b>İdarenin Adı</b>	MUŞ BELEDİYESİ	
<b>Performans Hedefi</b>	Basın, yayın ve halkla ilişkiler faaliyetlerini geliştirmek.	
<b>Faaliyet Adı</b>	Basın, yayın ve tanıtım faaliyetlerinin yürütülmesi.	
<b>Sorumlu Harcama Birimi</b>	- Basın, Yayın ve Halkla İlişkiler Müdürlüğü	
Açıklama: Basın, yayın ve tanıtım faaliyetlerinin geliştirilmesi faaliyetidir.		
<b>Ekonomik Kod</b>		<b>2022</b>
01	Personel Giderleri	81.075,00
02	Sosyal Güvenlik Kurumlarına Devlet Primi Giderleri	74.750,00
03	Mal ve Hizmet Alım Giderleri	2.100.000,00
05	Cari Transferler	0,00
<b>Toplam Bütçe Kaynak İhtiyacı</b>		<b>2.255.825,00</b>

**Tablo 114: Faaliyet Maliyetleri Tablosu**

<b>İdarenin Adı</b>	MUŞ BELEDİYESİ	
<b>Performans Hedefi</b>	Basın, yayın ve halkla ilişkiler faaliyetlerini geliştirmek.	
<b>Faaliyet Adı</b>	Beyaz masa ve çağrı merkezi hizmetlerinin geliştirilmesi	
<b>Sorumlu Harcama Birimi</b>	- Basın, Yayın ve Halkla İlişkiler Müdürlüğü	
Açıklama: Basın, yayın ve tanıtım faaliyetlerinin geliştirilmesi faaliyetidir.		
<b>Ekonomik Kod</b>		<b>2022</b>
01	Personel Giderleri	81.075,00
02	Sosyal Güvenlik Kurumlarına Devlet Primi Giderleri	74.750,00
03	Mal ve Hizmet Alım Giderleri	143.850,00
05	Cari Transferler	0,00
<b>Toplam Bütçe Kaynak İhtiyacı</b>		<b>299.675,00</b>

**Tablo 115: Faaliyet Maliyetleri Tablosu**

<b>İdarenin Adı</b>	MUŞ BELEDİYESİ	
<b>Performans Hedefi</b>	Basın, yayın ve halkla ilişkiler faaliyetlerini geliştirmek.	
<b>Faaliyet Adı</b>	Temsil, ağırlama, tören, fuar, organizasyon vb. faaliyetlerin yürütülmesi	
<b>Sorumlu Harcama Birimi</b>	- Özel Kalem Müdürlüğü	
Açıklama: Basın, yayın ve tanıtım faaliyetlerinin geliştirilmesi faaliyetidir.		
<b>Ekonomik Kod</b>		<b>2022</b>
01	Personel Giderleri	1.549.528,94
02	Sosyal Güvenlik Kurumlarına Devlet Primi Giderleri	244.455,78
03	Mal ve Hizmet Alım Giderleri	2.450.639,00
05	Cari Transferler	4.152.474,61
<b>Toplam Bütçe Kaynak İhtiyacı</b>		<b>8.397.098,33</b>

**Tablo 116: Faaliyet Maliyetleri Tablosu**

<b>İdarenin Adı</b>	MUŞ BELEDİYESİ	
<b>Performans Hedefi</b>	Basın, yayın ve halkla ilişkiler faaliyetlerini geliştirmek.	
<b>Faaliyet Adı</b>	Adli makamlarda kurumun temsil edilmesi	
<b>Sorumlu Harcama Birimi</b>	- Hukuk İşleri Müdürlüğü	
Açıklama: Basın, yayın ve tanıtım faaliyetlerinin geliştirilmesi faaliyetidir.		
<b>Ekonomik Kod</b>		<b>2022</b>
01	Personel Giderleri	384.849,65
02	Sosyal Güvenlik Kurumlarına Devlet Primi Giderleri	38.331,47
03	Mal ve Hizmet Alım Giderleri	252.597,50
05	Cari Transferler	2.246,01
<b>Toplam Bütçe Kaynak İhtiyacı</b>		<b>678.024,63</b>

**Tablo 117: Faaliyet Maliyetleri Tablosu**

<b>İdarenin Adı</b>	MUŞ BELEDİYESİ	
<b>Performans Hedefi</b>	Basın, yayın ve halkla ilişkiler faaliyetlerini geliştirmek.	
<b>Faaliyet Adı</b>	Mahalle temsilcileri ile istişare çalışmalarının yapılması	
<b>Sorumlu Harcama Birimi</b>	- Muhtarlıklar Müdürlüğü	
Açıklama: Basın, yayın ve tanıtım faaliyetlerinin geliştirilmesi faaliyetidir.		
<b>Ekonomik Kod</b>		<b>2022</b>
01	Personel Giderleri	79.350,00
02	Sosyal Güvenlik Kurumlarına Devlet Primi Giderleri	69.000,00
03	Mal ve Hizmet Alım Giderleri	214.950,00
05	Cari Transferler	0,00
<b>Toplam Bütçe Kaynak İhtiyacı</b>		<b>363.300,00</b>

## D. İDARE PERFORMANS SONUÇLARI

Tablo 118: İdare Performans Tablosu

Performans Hedefi	Faaliyet	Faaliyet	Bütçe İçi		Bütçe Dışı		Toplam	
			TL	Pay (%)	TL	Pay (%)	TL	Pay (%)
1.1	1	Jeolojik etütlerin yapılması	229.240,53		0,00	0	229.240,53	
	2	Hali hazır haritaların hazırlanması	229.240,53		0,00	0	229.240,53	
	3	İmar planı yapım işi	479.240,53		0,00	0	479.240,53	
1.2	1	Kaçak yapıları tespiti ve imar planına uygun hale getirilmesi için imar plan revizyonu yapılması	379.240,53		0,00	0	379.240,53	
1.3	1	Kentsel dönüşüme yönelik imar planının hazırlanması	279.240,53		0,00	0	279.240,53	
1.4	1	Belediye hizmetleri için gerekli olan kamulaştırmaların yapılması ve bu kamulaştırma çalışmalarında en az %80 uzlaşma sağlanması	429.240,53		0,00	0	429.240,53	
	2	Şehir içerisinde henüz yapılaşması tamamlanmamış kentsel gelişme alanlarında 18. Madde uygulaması yapılması	627.068,03		0,00	0	627.068,03	
	3	Yeni yapılacak imar planlarında plan onayından sonra 18. Madde uygulamalarının yapılması	627.068,03		0,00	0	627.068,03	
1.5	1	Geçmiş yıllarda onaylanan Projeler(Mimari,Statik,Elektrik ,Mekanik,Peyzaj...) ve ruhsatların taranarak sayısallaştırılması ve elektronik ortamda saklanması	199.240,53		0,00	0	199.240,53	
	2	İmar ve parselasyon planlarının taranması ve sayısallaştırılması	199.240,53		0,00	0	199.240,53	

<b>2.1</b>	1	Kurum içi araç desteğinin sağlanması(akaryakıt)	6.845.658,30		0,00	0	6.845.658,30	
	2	Belediye envanterinde ki araçların bakım ve onarımı	3.845.658,30		0,00	0	3.845.658,30	
	3	Belediyeye ait taşınır ve taşınmaz makinelerin tamiri	1.658.064,29		0,00	0	1.658.064,29	
	4	Otogar hizmetlerinin sürdürülmesi	494.229,43		0,00		494.229,43	
<b>2.2</b>	1	Kent genelinde yeni yolların açılması ve asfaltlanması	25.914.719,76		0,00	0	25.914.719,76	
	2	Mevcut yolların onarımı ve yenilenmesi	3.914.719,76		0,00	0	3.914.719,76	
	3	Kar ve buzlanma ile mücadele	481.627,26		0,00	0	481.627,26	
<b>3.1</b>	1	Yeni park ve yeşil alanların yapılması ile mevcutların bakımı	8.951.924,85		0,00	0	8.951.924,85	
	2	Kamusal alanlara kent mobilyalarının konumlandırılması ve mevcutların iyileştirilmesi	1.094.782,35		0,00	0	1.094.782,35	
	3	Çocuk oyun alanlarının kurulması ve mevcutların bakımı	3.094.782,35		0,00	0	3.094.782,35	
<b>3.2</b>	1	Cadde ve sokakların temizlenmesi	5.082.729,02		0,00	0	5.082.729,02	
	2	Katı atıkların toplanması ve geri dönüştürülmesi faaliyetleri	5.082.729,02		0,00	0	5.082.729,02	
	3	Tıbbi atıkların kontrol edilmesi	0,00		0,00	0	0,00	
	4	Hava kirliliğine neden olan kaynakların kontrol altına alınması	0,00		0,00	0	0,00	
<b>3.3</b>	1	Cadde ve sokakların ilaçlanması	462.137,24		0,00	0	462.137,24	
<b>4.1</b>	1	Konser, festivaller ve söyleşilerin organize edilmesi	595.637,07		0,00	0	595.637,07	
	2	Milli bayramlarla ilgili faaliyetlerin yürütülmesi	170.637,07		0,00	0	170.637,07	
	3	Yeni kütüphanelerin oluşturulması	170.637,07		0,00	0	170.637,07	

<b>4.2</b>	1	Yurtiçi ve yurtdışında kenti tanıtıcı faaliyetler	170.637,07	0,00	0	170.637,07
	2	Kış turizminin canlanmasına yönelik faaliyetler	170.637,07	0,00	0	170.637,07
<b>4.3</b>	1	Kongre merkezinin yapılması	0,00	0,00	0	0,00
<b>5.1</b>	1	Halk sağlığı çalışmalarının sürdürülmesi	260.637,07	0,00	0	260.637,07
	2	Engellilere yönelik sağlık taraması çalışmaları	260.637,07	0,00	0	260.637,07
	3	Evde bakım hizmetleri	185.637,07	0,00	0	185.637,07
<b>5.2</b>	1	Halk eğitim ve mesleki eğitim kurslarının açılması	235.637,07	0,00	0	235.637,07
	2	Mezarlıkların düzenlenmesi ve defin hizmetleri	275.637,07	0,00	0	275.637,07
	3	Evlendirme hizmetlerinin sürdürülmesi	211.834,57	0,00	0	211.834,57
	4	Sebze ve Meyve hali faaliyetlerinin sürdürülmesi	1.573.382,98	0,00	0	1.573.382,98
<b>5.3</b>	1	Sportif faaliyetlerin düzenlenmesi ve turnuvaların organize edilmesi	185.637,07	0,00	0	185.637,07
	2	Spor tesislerinin bakım ve onarımı	185.637,07	0,00	0	185.637,07
<b>5.4</b>	1	Bakım ve tedavi hizmetleri	266.599,71	0,00	0	266.599,71
	2	Rehabilitasyon hizmetleri	266.599,71	0,00	0	266.599,71
<b>5.5</b>	1	Bisiklet yollarının yapımı	1.873.209,76	0,00	0	1.873.209,76
	2	Bilgi evi sosyal tesislerinin yapımı	2.914.719,76	0,00	0	2.914.719,76
	3	Yöresel Ürünler Pazarı yapımı	6.414.719,76	0,00	0	6.414.719,76
<b>6.1</b>	1	İş yeri açma ve çalıştırma ruhsatlarının verilmesi ile ruhsatsız iş yerlerinin tespiti çalışmaları	598.030,64	0,00	0	598.030,64
<b>6.2</b>	1	Projelerin hazırlanması ve tasarlanması	1.467.149,92	0,00	0	1.467.149,92

<b>6.3</b>	1	Zabıta faaliyetlerinin yerine getirilmesi	4.056.351,42		0,00	0	4.056.351,42	
<b>6.4</b>	1	Yeni içme suyu hattının(ishale hattı) yapımı	22.349.921,69		0,00	0	22.349.921,69	
	2	Kanalizasyon tesislerinin yapımı	10.572.268,50		0,00	0	10.572.268,50	
<b>6.5</b>	1	Kent meydanı yapımı	19.914.719,76		0,00	0	19.914.719,76	
	2	Yeni İtfaiye Hizmet Binası yapımı	12.414.719,76		0,00	0	12.414.719,76	
<b>7.1</b>	1	Yangın önleme ve müdahale hizmetleri	1.580.614,37		0,00	0	1.580.614,37	
	2	İtfaiye personellerine yönelik birim içi ve mesleki eğitimler verilmesi	1.228.910,36		0,00	0	1.228.910,36	
	3	Yangından korunma ve yangın söndürme tatbikatları yapılması	1.228.910,36		0,00	0	1.228.910,36	
<b>7.2</b>	1	AFAD ile işbirliği içinde İl Afet Planının hazırlanması	731.298,81		0,00	0	731.298,81	
	2	Belediyenin tüm bina ve eklentilerine sivil savunma afet planı hazırlanması ile sivil savunma ekiplerinin kurulması	641.298,81		0,00	0	641.298,81	
	3	Belediye personellerine sivil savunma eğitimlerinin verilmesi	636.298,81		0,00	0	636.298,81	
	4	Sivil savunma tatbikatlarının yapılması	636.298,81		0,00	0	636.298,81	
<b>8.1</b>	1	Mali tabloların muhasebeleştirilmesi	43.994.598,76		0,00	0	43.994.598,76	
	2	Belediye gelirlerinin artırılması	1.100.544,97		0,00	0	1.100.544,97	
	3	Belediye alacaklarının takibi	1.068.544,97		0,00	0	1.068.544,97	
	4	Stratejik plan, performans programı ve faaliyet raporlarının hazırlanması ve uygulanması	1.056.334,97		0,00	0	1.056.334,97	
<b>8.2</b>	1	İnternet ağ kalitesinin izlenmesi ve data bilgi güvenliğinin sağlanması	731.664,25		0,00	0	731.664,25	



	2	Bilişim sistemlerinin ileriye dönük olarak geliştirilmesi ve güncellenmesi	731.664,25		0,00	0	731.664,25	
	3	E-belediyeçilik uygulamalarının genişletilmesi	403.529,75		0,00	0	403.529,75	
	4	Belediye web sitesinin güncellenmesi ve geliştirilmesi	403.529,76		0,00	0	403.529,76	
<b>8.3</b>	1	Personellerin beceri ve ölçütlerine göre eğitimlerin verilmesi ve personel ihtiyaçlarının giderilmesi	691.298,81		0,00	0	691.298,81	
	2	Personele yönelik olarak iş sağlığı ve iş güvenliği çalışmalarının yapılması	646.298,81		0,00	0	646.298,81	
	3	Birimlerin personel ihtiyaçlarının karşılanması(4D)	38.570.618,81		0,00		38.570.618,81	
	4	Kurum içi yazışma koordinasyonunun sağlanması	612.364,53		0,00		612.364,53	
	5	Mal ve malzeme tedarik hizmetlerinin yürütülmesi	2.947.718,90		0,00		2.947.718,90	
<b>8.4</b>	1	Basın, yayın ve tanıtım faaliyetlerinin yürütülmesi	2.255.825,00		0,00	0	2.255.825,00	
	2	Beyaz masa ve çağrı merkezi hizmetlerinin geliştirilmesi	299.675,00		0,00	0	299.675,00	
	3	Temsil, ağırlama, tören, fuar, organizasyon vb. faaliyetlerin yürütülmesi	8.397.098,33		0,00	0	8.397.098,33	
	4	Adli makamlarda kurumun temsil edilmesi	678.024,63		0,00	0	678.024,63	
	5	Mahalle temsilcileri ile istişare çalışmalarının yapılması	363.300,00		0,00	0	363.300,00	
<b>Performans Hedefleri Maliyetleri Toplamı</b>			<b>270.000.000,00</b>		<b>0,00</b>	<b>0</b>	<b>270.000.000,00</b>	
<b>Diğer İdarelere Transfer Edilecek Kaynaklar Toplamı</b>			<b>0,00</b>		<b>0,00</b>	<b>0</b>	<b>0,00</b>	
<b>GENEL TOPLAM</b>			<b>270.000.000,00</b>		<b>0,00</b>	<b>0</b>	<b>270.000.000,00</b>	

## E. İDARENİN TOPLAM KAYNAK İHTİYACI

Tablo 119: Toplam Kaynak İhtiyacı Tablosu

Ekonomik Kod		Faaliyet Toplamı	Genel Yönetim Giderleri Toplamı	Diğer İdarelere Transfer Edilecek Kaynaklar Toplamı	Genel Toplam	
Bütçe Kaynak İhtiyacı	01	Personel Giderleri	35.929.348,88	0,00	0,00	35.929.348,88
	02	SGK Devlet Primi Giderleri	5.784.116,99	0,00	0,00	5.784.116,99
	03	Mal ve Hizmet Alım Giderleri	135.334.714,00	0,00	0,00	135.334.714,00
	04	Faiz Giderleri	20.000.000,00	0,00	0,00	20.000.000,00
	05	Cari Transferler	8.247.152,45	0,00	0,00	8.247.152,45
	06	Sermaye Giderleri	44.976.837,68	0,00	0,00	44.976.837,68
	09	Yedek Ödenek	19.727.830,00	0,00	0,00	19.727.830,00
	<b>Toplam Bütçe Kaynak İhtiyacı</b>		<b>270.000.000,00</b>	<b>0,00</b>	<b>0,00</b>	<b>270.000.000,00</b>
	Bütçe Dışı Kaynak	Döner Sermaye		0,00	0,00	0,00
Diğer Yurt İçi		0,00	0,00	0,00	0,00	
Yurt Dışı		0,00	0,00	0,00	0,00	
<b>Toplam Bütçe Dışı Kaynak İhtiyacı</b>		<b>0,00</b>	<b>0,00</b>	<b>0,00</b>	<b>0,00</b>	
<b>TOPLAM KAYNAK İHTİYACI</b>		<b>270.000.000,00</b>	<b>0,00</b>	<b>0,00</b>	<b>270.000.000,00</b>	

### **III – EKLER**

## A. FAALİYETLERDEN SORUMLU HARCAMA BİRİMLERİ

Tablo 120: Faaliyetlerden Sorumlu Harcama Birimlerine İlişkin Tablo

Performans Hedefi	Faaliyetler	Sorumlu Birimler
<b>H1.1: Sağlıklı ve kaliteli yaşam standartlarını sağlayacak yeni kentsel gelişim alanlarının oluşturulması için İlave İmar Planını hazırlamak.</b>	1. Jeolojik etütlerin yapılması	İmar ve Şehircilik Müdürlüğü
	2. Hali hazır haritaların hazırlanması	İmar ve Şehircilik Müdürlüğü
	3. İmar planı yapım işi	İmar ve Şehircilik Müdürlüğü
<b>H1.2: İmar planları ile mevcut yapılaşma arasındaki uyumsuzlukları ortadan kaldırmak için Revizyon İmar Planlarını yapmak.</b>	1. Kaçak yapıları tespiti ve imar planına uygun hale getirilmesi için imar plan revizyonu yapılması	İmar ve Şehircilik Müdürlüğü
<b>H1.3: Kent içerisinde bulunan sağlıksız yaşam alanlarını ortadan kaldırmak için Kentsel Dönüşüm çalışmalarını yapmak.</b>	1. Kentsel dönüşüme yönelik imar planının hazırlanması	İmar ve Şehircilik Müdürlüğü
<b>H1.4: Kent içerisindeki teknik ve sosyal altyapı alanlarının kamu hizmetlerine sunulabilmesi ve parsellerin terklerinin yapılabilmesi için 18. Madde Uygulamaları ile Kamulaştırma işlemlerini yapmak.</b>	1. Belediye hizmetleri için gerekli olan kamulaştırmaların yapılması ve bu kamulaştırma çalışmalarında en az %80 uzlaşma sağlanması	İmar ve Şehircilik Müdürlüğü
	2. Şehir içerisinde henüz yapılaşması tamamlanmamış kentsel gelişme alanlarında 18. Madde uygulaması yapılması	İmar ve Şehircilik Müdürlüğü
	3. Yeni yapılacak imar planlarında plan onayından sonra 18. Madde uygulamalarının yapılması	İmar ve Şehircilik Müdürlüğü
<b>H1.5: Mekansal planlama için gerekli kent verilerine hızlı ve etkin olarak ulaşılabilmesi ve bunların tesisine yönelik yönetilebilir ve denetlenebilir elektronik arşivlerin düzenleme işlemlerini yapmak.</b>	1. Geçmiş yıllarda onaylanan Projeler(Mimari,Statik,Elektrik,Mekanik,Peyzaj...) ve ruhsatların taranarak sayısallaştırılması ve elektronik ortamda saklanması	İmar ve Şehircilik Müdürlüğü
	2. İmar ve parselasyon planlarının taranması ve sayısallaştırılması	İmar ve Şehircilik Müdürlüğü

<b>H2.1: Belediyenin araç altyapısını geliştirmek.</b>	1. Kurum içi araç desteğinin sağlanması(akaryakıt)	Ulaşım Hizmetleri Müdürlüğü
	2. Belediye envanterinde ki araçların bakım ve onarımı	Ulaşım Hizmetleri Müdürlüğü
	3. Belediyeye ait taşınır ve taşınmaz makinelerin tamiri	Ulaşım Hizmetleri Müdürlüğü
	4. Otogar hizmetlerinin sürdürülmesi	Ulaşım Hizmetleri Müdürlüğü
<b>H2.2: Yolların asfaltlanması ile bakım ve onarımlarını yapmak.</b>	1. Kent genelinde yeni yolların açılması ve asfaltlanması	Fen İşleri Müdürlüğü
	2. Mevcut yolların onarımı ve yenilenmesi	Fen İşleri Müdürlüğü
	3. Kar ve buzlanma ile mücadele	Fen İşleri Müdürlüğü
<b>H3.1: Yeşil alanların, çocuk oyun alanlarının ve kent mobilyalarının çoğaltılması ile yenileme işlemlerini yapmak.</b>	1. Yeni park ve yeşil alanların yapılması ile mevcutların bakımı	Park ve Bahçeler Müdürlüğü
	2. Kamusal alanlara kent mobilyalarının konumlandırılması ve mevcutların iyileştirilmesi	Park ve Bahçeler Müdürlüğü
	3. Çocuk oyun alanlarının kurulması ve mevcutların bakımı	Park ve Bahçeler Müdürlüğü
<b>H3.2: Cadde ve sokakların temiz tutularak, çevre kirliliğine neden olan kaynakların kontrol altına alınması ve geri dönüşüm faaliyetlerini sürdürmek.</b>	1. Cadde ve sokakların temizlenmesi	Temizlik İşleri Müdürlüğü
	2. Katı atıkların toplanması ve geri dönüştürülmesi faaliyetleri	Temizlik İşleri Müdürlüğü
	3. Tıbbi atıkların kontrol edilmesi	Temizlik İşleri Müdürlüğü
	4. Hava kirliliğine neden olan kaynakların kontrol altına alınması	Temizlik İşleri Müdürlüğü
<b>H3.3Çevre zararlıları ile mücadele amaçlı ilaçlama çalışmalarını sürdürmek.</b>	1. Cadde ve sokakların ilaçlanması	Veteriner İşleri Müdürlüğü
<b>H4.1: Kültürel ve sanatsal etkinlikleri desteklemek ve kütüphanecilik hizmetlerini etkinleştirmek.</b>	1. Konser, festivaller ve söyleşilerin organize edilmesi	Kültür ve Sosyal İşler Müdürlüğü
	2. Milli bayramlarla ilgili faaliyetlerin yürütülmesi	Kültür Ve Sosyal İşler Müdürlüğü

	3. Yeni kütüphanelerin oluşturulması	Kültür ve Sosyal İşler Müdürlüğü
<b>H4.2: Kentin tarihsel zenginliklerini ortaya çıkarmak ve şehir turizminin kapsamını arttırmak.</b>	1. Yurtiçi ve yurtdışında kenti tanıtıcı faaliyetler	Kültür ve Sosyal İşler Müdürlüğü
	2. Kış turizminin canlanmasına yönelik faaliyetler	Kültür ve Sosyal İşler Müdürlüğü
<b>H4.3: Kültürel ve sanatsal faaliyetlerin yürütülmesine yönelik yeni tesisler yapmak.</b>	1. Kongre merkezinin yapılması	Fen İşleri Müdürlüğü
<b>H5.1: Halk sağlığını korumaya yönelik çalışmaların yürütülmesi ve bu alanda hizmetlerin niteliğini arttırmak.</b>	1. Halk sağlığı çalışmalarının sürdürülmesi	Kültür ve Sosyal İşler Müdürlüğü
	2. Engellilere yönelik sağlık taraması çalışmaları	Kültür ve Sosyal İşler Müdürlüğü
	3. Evde bakım hizmetleri	Kültür ve Sosyal İşler Müdürlüğü
<b>H5.2: Toplumsal yaşamı etkileyen sosyal hizmetlerin kalitesini arttırmak.</b>	1. Halk eğitim ve mesleki eğitim kurslarının açılması	Kültür ve Sosyal İşler Müdürlüğü
	2. Mezarlıkların düzenlenmesi ve defin hizmetleri	Kültür ve Sosyal İşler Müdürlüğü
	3. Evlendirme hizmetlerinin sürdürülmesi	Kültür ve Sosyal İşler Müdürlüğü
	4. Sebze ve Meyve Hali faaliyetlerinin sürdürülmesi	Hal Müdürlüğü
<b>H5.3: Sportif faaliyetlerin desteklenerek geliştirilmesini sağlamak.</b>	1. Sportif faaliyetlerin düzenlenmesi ve turnuvaların organize edilmesi	Kültür ve Sosyal İşler Müdürlüğü
	2. Spor tesislerinin bakım ve onarımı	Kültür ve Sosyal İşler Müdürlüğü
<b>H5.4: Sahipsiz sokak hayvanlarının bakım, tedavi ve rehabilitasyon hizmetlerini sürdürmek.</b>	1. Bakım ve tedavi hizmetleri	Veteriner İşleri Müdürlüğü
	2. Rehabilitasyon hizmetleri	Veteriner İşleri Müdürlüğü
<b>H5.5: Kente yeni sosyal tesisler kazandırmak.</b>	1. Bisiklet yollarının yapımı	Fen İşleri Müdürlüğü
	2. Bilgi evi sosyal tesislerinin yapımı	Fen İşleri Müdürlüğü

	3. Yöresel Ürünler Pazarı yapımı	Fen İşleri Müdürlüğü
<b>H6.1: İş yerlerini ruhsatlandırma ve denetim çalışmalarını sürdürmek.</b>	1. İş yeri açma ve çalıştırma ruhsatlarının verilmesi ile ruhsatsız iş yerlerinin tespiti çalışmaları	Ruhsatlar ve Denetim Müdürlüğü
<b>H6.2: Kentin gelişimine katkı sunacak projeler üretmek.</b>	1. Projelerin hazırlanması ve tasarlanması	Etüt ve Proje Müdürlüğü
<b>H6.3: Zabıta faaliyetlerinde etkinliği sağlamak.</b>	1. Zabıta faaliyetlerinin yerine getirilmesi	Zabıta Müdürlüğü
<b>H6.4: Kentin içme suyu hattı ve diğer altyapı bağlantılarını modernize etmek.</b>	1. Yeni içme suyu hattının(ishale hattı) yapımı	Su ve Kanalizasyon Müdürlüğü
	2. Kanalizasyon tesislerinin yapımı	Su ve Kanalizasyon Müdürlüğü
<b>H6.5: Kent ve toplum düzenine yönelik olarak üst yapı çalışmaları yapmak.</b>	1. Kent meydanı yapımı	Fen İşleri Müdürlüğü
	2. Yeni İtfaiye Hizmet Binası yapımı	Fen İşleri Müdürlüğü
<b>H7.1: Yangın önleme hizmetlerini arttırmak ve yangınlara müdahale kapasitesini geliştirmek.</b>	1. Yangın önleme ve müdahale hizmetleri	İtfaiye Müdürlüğü
	2. İtfaiye personellerine yönelik birim içi ve mesleki eğitimler verilmesi	İtfaiye Müdürlüğü
	3. Yangından korunma ve yangın söndürme tatbikatları yapılması	İtfaiye Müdürlüğü
<b>H7.2: Afet planlama ve sivil savunma hizmetlerinin geliştirilerek diğer kamu kurumları ile işbirliği yapmak.</b>	1. AFAD ile işbirliği içinde İl Afet Planının hazırlanması	İnsan Kaynakları ve Eğitim Müdürlüğü
	2. Belediyenin tüm bina ve eklentilerine sivil savunma afet planı hazırlanması ile sivil savunma ekiplerinin kurulması	İnsan Kaynakları ve Eğitim Müdürlüğü
	3. Belediye personellerine sivil savunma eğitimlerinin verilmesi	İnsan Kaynakları ve Eğitim Müdürlüğü
	4. Sivil savunma tatbikatlarının yapılması	İnsan Kaynakları ve Eğitim Müdürlüğü

<b>H8.1: Mali tabloların kontrolünün sağlanması ve hedef odaklı yönetim sistemini geliştirmek</b>	1. Mali tabloların muhasebeleştirilmesi	Mali Hizmetler Müdürlüğü
	2. Belediye gelirlerinin arttırılması	Mali Hizmetler Müdürlüğü
	3. Belediye alacaklarının takibi	Mali Hizmetler Müdürlüğü
	4. Stratejik plan, performans programı ve faaliyet raporlarının hazırlanması ve uygulanması	Mali Hizmetler Müdürlüğü
<b>H8.2: Bilişim sistemlerini yeni teknolojiler kullanarak geliştirilmesini sağlamak.</b>	1. İnternet ağ kalitesinin izlenmesi ve data bilgi güvenliğinin sağlanması	İnsan Kaynakları ve Eğitim Müdürlüğü
	2. Bilişim sistemlerinin ileriye dönük olarak geliştirilmesi ve güncellenmesi	İnsan Kaynakları ve Eğitim Müdürlüğü
	3. E-belediyeçilik uygulamalarının genişletilmesi	İnsan Kaynakları ve Eğitim Müdürlüğü
	4. Belediye web sitesinin güncellenmesi ve geliştirilmesi	İnsan Kaynakları ve Eğitim Müdürlüğü
<b>H8.3: İnsan kaynakları yönetimini geliştirmek ve personellere güvenli ve sağlıklı çalışma ortamı sağlamak.</b>	1. Personellerin beceri ve ölçütlerine göre eğitimlerin verilmesi	İnsan Kaynakları ve Eğitim Müdürlüğü
	2. Personele yönelik olarak iş sağlığı ve iş güvenliği çalışmalarının yapılması	İnsan Kaynakları ve Eğitim Müdürlüğü
	3. Birimlerin personel ihtiyaçlarının karşılanması(4D)	İnsan Kaynakları ve Eğitim Müdürlüğü
	4. Kurum içi yazışma koordinasyonunun sağlanması	Yazı İşleri Müdürlüğü
	5. Mal ve malzeme tedarik hizmetlerinin yürütülmesi	Destek Hizmetleri Müdürlüğü
<b>H8.4: Basın, yayın ve halkla ilişkiler faaliyetlerini geliştirmek.</b>	1. Basın, yayın ve tanıtım faaliyetlerinin yürütülmesi	Basın, Yayın ve Halkla İlişkiler Müdürlüğü
	2. Beyaz masa ve çağrı merkezi hizmetlerinin geliştirilmesi	Basın, Yayın ve Halkla İlişkiler Müdürlüğü
	3. Temsil, ağırlama, tören, fuar, organizasyon vb. faaliyetlerin yürütülmesi	Özel Kalem Müdürlüğü
	4. Adli makamlarda kurumun temsil edilmesi	Hukuk İşleri Müdürlüğü